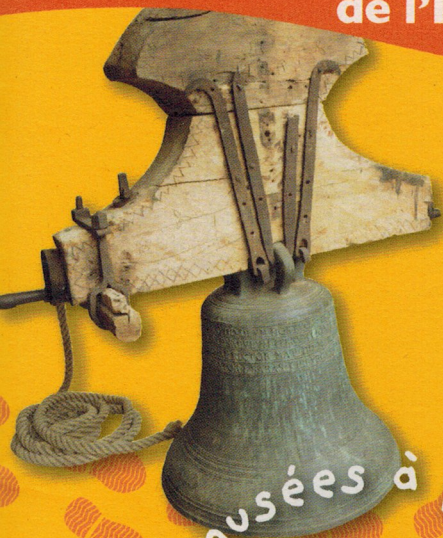


Les enfants mènent la visite au...  
**Musée campanaire  
de l'Isle-Jourdain**



Sites et musées à petits pas...



## Le mot du maire

Après les livrets des musées de Mirande, Lectoure, Eauze, Condom, Flaran... voici le livret du musée campanaire de l'Isle-Jourdain: « Sites et musées à petits pas, les enfants mènent la visite... »

Les enfants des classes de Mme Fillioux de l'école René Cassin, de Mme Toulet de l'école Lucie Aubrac et de M. Martinez de l'école Paul Bert, ont visité le musée. Ils ont écouté les commentaires et explications de Brigitte du musée, de Solange, Jean-Claude et Pierre des Amis du musée. Ils ont ensuite choisi les parties du musée qu'ils souhaitaient traiter et développer. Ils ont rédigé les articles descriptifs très détaillés, préparé des questions, créé des jeux, réalisé des dessins... Un travail très approfondi qui donnera envie de découvrir ou de redécouvrir notre musée campanaire.

Bravo aux enfants pour leur enthousiasme et le sérieux de leur travail. Toutes mes félicitations et mes remerciements.

Merci aux enseignants qui les ont guidés dans leur travail.

Merci aux bénévoles des Amis du musée, merci au personnel du musée.

Monsieur Francis Idrac, Maire de l'Isle-Jourdain

## Avant-propos

Fidèle à l'esprit de ses missions publiques de structuration et de diffusion culturelle, la Conservation Départementale du Patrimoine et des Musées/Flaran, service du Département du Gers, a initié, il y a plus de dix ans, une collection originale et ludique dévolue aux patrimoines et aux collections gersoises.

Coordonnés, avec les précédents, par le service de médiation, ces documents se présentent désormais comme autant de passeports conçus par les enfants, pour les enfants et leurs parents.

Ce sixième livret marque aussi symboliquement en cette année 2016 la réintégration du Musée campanaire de l'Isle-Jourdain dans le réseau gersois... qu'il le fasse par le biais du jeune public me semble une augure favorable !

La Conservation Départementale et son service de médiation souhaitent remercier ici élèves et enseignants pour ce remarquable travail.

**3, 2,1 ... Partez dans le musée ! Les enfants mènent la visite !**

Michel Hue, directeur de la Conservation départementale du Patrimoine et des Musées du Gers / Flaran

Juliette Monange et Anne Manceau, service médiation culturelle

## Bienvenue au musée !

Nous avons enquêté sur l'origine du bâtiment du musée...

**En quelle année la halle a-t-elle été construite ?**

Elle a été construite en 1819, avec des matériaux de la région.

**À quoi servait la halle avant de devenir un musée ?**

C'était un marché pour vendre le blé cultivé dans la vallée de la Save. Ce blé était emmené à Toulouse pour être transformé en farine. Il y avait trois marchés par semaine. À la place de l'ascenseur, il y avait une plate-forme en hauteur sur laquelle on mesurait les quantités de blé. Le marché au blé a disparu en 1939, au début de la Seconde Guerre Mondiale. La halle a alors été utilisée pour faire des marchés, des bals et des carnivals. Elle a même servi de terrain de jeu pour les enfants du village quand il faisait mauvais temps.

**Quand a-t-on décidé de faire un musée ?**

En 1982, la mairie a décidé d'en faire un musée. Il a été inauguré en 1994.

**Pourquoi ce musée s'appelle-t-il le musée campanaire ?**

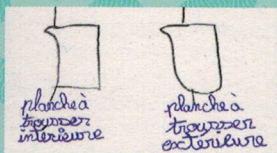
Campanaire est un mot latin qui veut dire : qui se rapporte aux cloches. Ce mot vient de la Campanie, c'est une région d'Italie avec de nombreux clochers.



## Comment se fabriquent les cloches ?

Depuis le Moyen Âge, les cloches sont fabriquées généralement en métal en utilisant le procédé de fonderie (fonte). Le métal utilisé s'appelle le bronze, c'est un mélange de deux métaux : le cuivre et l'étain. Ça s'appelle un alliage. On fabrique le bronze puis on le fait fondre. On le fait couler dans un moule. On laisse refroidir le moule quand il est rempli. Le métal durcit et on casse le moule pour récupérer la cloche.

La fabrication de la cloche est une opération compliquée qui se fait en plusieurs étapes.



### Étape 1 - Fabrication des planches à trousser

On fabrique deux planches avec la forme de l'intérieur et de l'extérieur de la cloche. On monte ces planches sur un pivot pour qu'elles puissent tourner.

# Jeu !

Nous avons été impressionnés par la planche à trousser de la cloche « Jeanne d'Arc ».

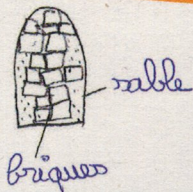
Va la voir : est-elle petite ou grande ?

.....

Cette cloche, appelée Jeanne d'Arc, pesait 15 tonnes. Elle a été fabriquée en 1914 pour célébrer la victoire de la Première Guerre Mondiale. Elle a été installée à Rouen en 1918 mais elle a été détruite pendant la Seconde Guerre Mondiale à cause d'un bombardement américain. Elle a été reconstruite en plus petit et réinstallée à Rouen.

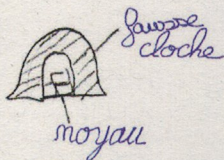
Dessine-toi à côté d'elle !





## Étape 2 - Fabrication du noyau : moule intérieur

Il est constitué de briques et de sable et recouvert de terre. C'est l'espace du creux intérieur de la cloche. On lui donne sa forme en faisant tourner la planche à trousser intérieure.



## Étape 3 - Fabrication d'une fausse cloche sur le noyau

La fausse cloche est fabriquée en terre sur le noyau. On lui donne sa forme en faisant tourner la planche à trousser extérieure. On a mis de la cendre pour que la fausse cloche ne colle pas au noyau.

## Étape 4 - Réalisation des décors et inscriptions

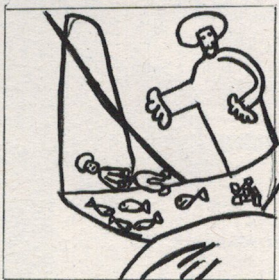
Les décors et inscriptions sont faits en cire et collés sur la fausse cloche.



## Jeu!

Saurais-tu retrouver cette scène de pêche miraculeuse à l'intérieur d'une chape cassée ?

Sur les cloches d'église, il y a des décors religieux comme ici la pêche miraculeuse, scène de la Bible.





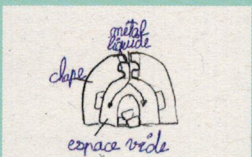
## Étape 5 – Fabrication de la chape : moule extérieur

La chape est une couche de terre renforcée qui vient recouvrir la fausse cloche.



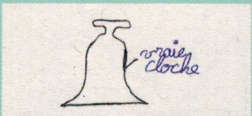
## Étape 6 – Séchage de la chape – Destruction de la fausse cloche

On laisse sécher la chape puis on la chauffe pour faire fondre la cire. Il reste la trace des décors à l'intérieur de la chape. On soulève la chape et on casse la fausse cloche. Il reste un espace vide.



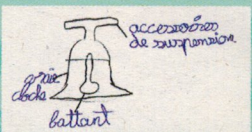
## Étape 7 – Coulée

On vient verser le bronze fondu dans le moule. Il est à une température de 1200°C environ. Les personnes qui l'utilisent portent une tenue de protection et un masque.



## Étape 8 – Refroidissement – Récupération de la cloche

Au bout de quelques jours, on casse le moule et le noyau et on récupère la cloche toute noire.

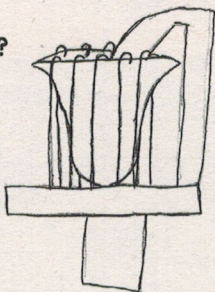


## Étape 9 – Nettoyage et réglage de la cloche

On nettoie la cloche, on installe le battant et on la règle.

# Jeux! Attention, les cloches ne doivent pas sonner faux !

Comment s'appelle cette machine ?

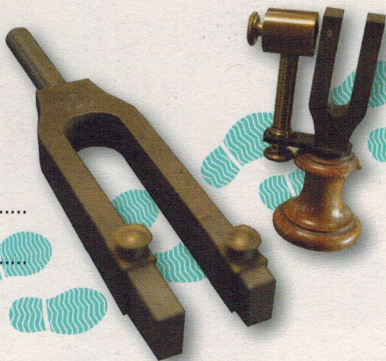


Si le son de la cloche n'est pas correct, on enlève un peu de métal à l'intérieur de la cloche avec cette machine. En changeant la masse et l'épaisseur de la cloche, on change sa note.

Trouve le nom de ces objets en te servant du code :

D \_ \_ \_ \_ \_ S  
4 9 1 16 1 19 15 14 19

À quoi servent-ils ?

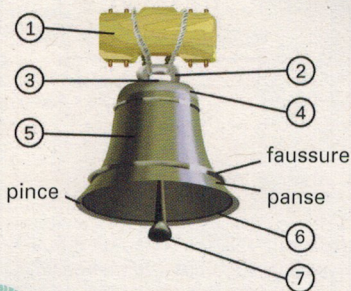


Code :

A	B	C	D	E	F	G	H	I	J	K	L	M	N	O	P	Q	R	S	T	U	V	W	X	Y	Z
1	2	3	4	5	6	7	8	9	10	11	12	13	14	15	16	17	18	19	20	21	22	23	24	25	26

# Jeux!

Retrouve les différentes parties d'une cloche :



Inscris les numéros en face des parties de la cloche :

- joug.....○  
battant.....○  
lèvre inférieure.....○  
anses.....○  
cerveau.....○  
robe.....○  
épaule.....○

Recherche ces détails sur la cloche.



Cloche avec son joug, 18<sup>e</sup> siècle





## Pas de musique sans battant !

Le battant de la cloche est la pièce de fer qui tape la cloche pour la faire sonner. Il est fixé au cerveau de la cloche. Il tape sur le côté de la cloche qui s'appelle la robe. L'anse sert à fixer la cloche sur le joug pour qu'elle se balance et qu'elle sonne à la volée.

Au musée, nous avons vu des gabarits de battants de cloche dans une matière qui n'est pas du métal.

Laquelle ? .....

Ces gabarits servent de modèle pour forger les battants.

Attention : le battant ne doit pas être trop léger sinon le son est trop faible mais il ne doit pas être trop lourd sinon il abîme la cloche.

La classe de CM1-CM2 de l'école Lucie Aubrac

Pars à la recherche de cet objet, sorte de « cloche à l'envers ».

Quel est son nom ?

M \_ \_ \_ \_ R  
13 15 18 20 9 5 18

À quoi sert-il ?



.....  
.....  
.....  
.....

Code :

A	B	C	D	E	F	G	H	I	J	K	L	M	N	O	P	Q	R	S	T	U	V	W	X	Y	Z
1	2	3	4	5	6	7	8	9	10	11	12	13	14	15	16	17	18	19	20	21	22	23	24	25	26

## LE TRILLON DE LA BASTILLE

*Classé Monument Historique, 18<sup>e</sup> siècle*

### Les débuts du carillon de la Bastille...

Les cloches du carillon de la Bastille ont été fabriquées en 1762 par Jean-Charles Chéron. Il y a trois cloches fixes qui n'ont pas de battant. Elles sonnaient avec des marteaux qui les tapaient : elles tintaient. Elles marquaient les quarts d'heure, les demi-heures et les heures.

Ce carillon a fonctionné pendant 27 ou 28 ans pour donner l'heure aux prisonniers de la Bastille.



# Jeux!

Complète cette fleur de lys en dessinant la seconde moitié.



Entoure sur la photo du carillon les endroits où tu peux les voir.



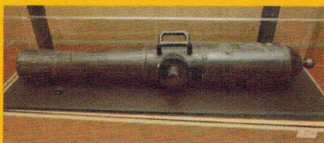
*La fleur de lys est un symbole du roi.*

## ... et ses aventures.

La Bastille était une forteresse à l'une des portes de Paris. Elle servait de prison royale. Le 14 juillet 1789, cette prison a été attaquée par des révolutionnaires qui voulaient prendre des armes. En entrant, ils ont vu directement le cadran du carillon avec deux statues et l'ont détruit. Mais ils n'ont pas vu le mécanisme qui était dans un bâtiment voisin. L'horloger est revenu démonter le carillon quelques jours plus tard et il l'a transporté dans un endroit sûr. Dans la 2<sup>e</sup> moitié du 20<sup>e</sup> siècle, un restaurateur de la place de la Bastille a racheté ce carillon pour l'installer dans son restaurant. Les clients payaient pour le faire sonner. En 1989, la France a fêté le bicentenaire de la Révolution et le restaurateur a décidé de vendre le carillon aux enchères. Il a été classé Monument Historique et il a été racheté pour le musée où il est installé depuis 1994.

*Le classement Monument Historique signifie que cet objet est important dans notre patrimoine et doit être protégé.*

## De la cloche à ... ?



## On fond les cloches : pour la guerre

Nous avons vu un modèle en bois de couleuvrine qui date du début du 19<sup>e</sup> siècle. Ce modèle servait à la fabrication des moules de couleuvrine. Ce sont des petits canons.

Il y a aussi un autre modèle en bois de petit canon utilisé par l'armée de Napoléon (1769–1821).

## Jeux!

Dessine les 2 indices qui montrent que le canon est fait pour l'armée de Napoléon.

Après la Révolution Française, en 1793, une loi a décidé qu'on ne garderait qu'une seule cloche dans chaque paroisse. Les autres ont été fondues : que sont-elles devenues ?

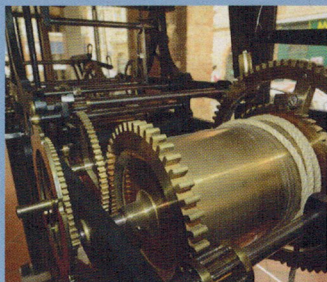
.....

.....

*Paroisse* : petite zone composée de plusieurs villages.

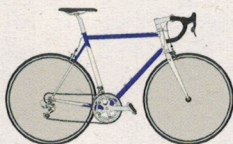
## Les horloges fonctionnent avec des engrenages.

Ils sont utilisés pour les montres et les pendules. Ils sont entraînés par des chaînes ou des pignons. Il existe différentes tailles d'engrenages. Le balancier fait fonctionner le mécanisme de l'horloge.



La classe de CM2 de l'école René Cassin

Cherche l'intrus. Lequel ne contient pas d'engrenages ?



# HORLOGE À AUTOMATES

Milieu 19<sup>e</sup> siècle



La plus grande horloge du musée a été créée en 1860 par Chenet-Blondin pour décorer son magasin. L'horloge sonne l'angélus le matin à 5h et à 19h le soir pour prévenir du début et de la fin du travail.

*L'angélus est une prière sonnée en général par la cloche trois fois par jour.*

# Jeux!

Comment appelle-t-on cette horloge ?

L'horloge des J \_ \_ \_ \_ \_ S  
10 1 3 17 21 5 13 1 18 20 19

Code :

A	B	C	D	E	F	G	H	I	J	K	L	M	N	O	P	Q	R	S	T	U	V	W	X	Y	Z
1	2	3	4	5	6	7	8	9	10	11	12	13	14	15	16	17	18	19	20	21	22	23	24	25	26



Le J.....  
est un automate  
en bois ou en  
métal qui indique  
les heures en  
frappant une  
cloche avec un  
marteau. L'origine

du mot est incertaine. Peut-être vient-il du mot « Jacques », ancien sobriquet des paysans français et du mot marteau.

*Sobriquet : surnom familier.*





## Le décalage horaire, qu'est-ce que c'est ?

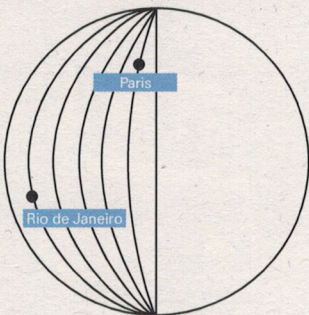
Il fait jour ou nuit selon l'endroit où on se trouve sur la planète car la terre tourne sur elle-même. On a créé des lignes imaginaires pour découper les zones où les heures sont les mêmes. Chaque fois que l'on passe de fuseau en fuseau, on avance ou on recule d'une heure.

La classe de CM2 de l'école René Cassin

Tous les jours, une image tourne sur un cercle et apparaît dans une petite fenêtre.

**Dessine le personnage du jour de ta venue au musée :**

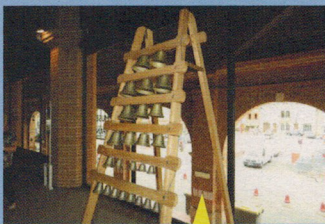
**Quand il est 14h à Paris, quelle heure est-il à Rio de Janeiro ?**



## CLOCHES DE CARILLONS

19<sup>e</sup> et 20<sup>e</sup> siècles

Les carillons sont composés de plusieurs cloches qui peuvent sonner en même temps. Les cloches sont fixes ; c'est le battant qui bouge. S'il est collé à la paroi, il n'y a pas de son. Les cloches de carillons peuvent peser 150kg, voire beaucoup plus !



Il existe même  
des **carillons**  
**de cirque** :  
les clowns frappaient  
sur les cloches  
avec de petits  
marteaux !



## Les cloches à l'église

### Le Petit Journal



Qu'est-ce que la volée de la cloche ?

Par rapport à la position du nœud sur la corde, on sait si elle fait une grande volée (un tour complet) ou une demi-volée (un demi-tour).



La cuillère d'angélus sert à faire sonner les cloches depuis le bas du clocher, surtout dans les clochers-murs du Sud-Ouest, souvent difficiles d'accès.

On n'entend pas les cloches pour la semaine sainte (en signe de deuil pour la mort de Jésus). Alors, pour expliquer aux enfants qu'il n'y avait plus de cloches, on leur disait qu'elles étaient parties à Rome. Et, pour annoncer la messe, les cloches étaient remplacées par des crécelles.

Les crécelles étaient surnommées les instruments « des ténèbres ».



## Jeu!

Le claquoir :  
Est-ce un vrai livre ?  
A quoi sert-il ?



.....

.....

.....

.....

## Faire sonner ailleurs dans le monde



### Le tambour de pluie

Le tambour de pluie est en bronze. Au Vietnam et au Laos, il sert à appeler la pluie. Il est décoré avec des animaux qui aiment l'eau. Quels sont ces animaux ?



### Le tambour à fente

Ce tambour à fente en bois servait à communiquer entre les villages des îles du Pacifique.

## Jeu !

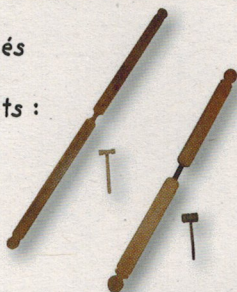
Remets les lettres des mots soulignés dans l'ordre pour retrouver le nom des religions qui utilisent ces objets :



Bols sonores, Tibet, 19<sup>e</sup> siècle

b i d d h o u s t e s

**bols tibétains** : utilisés par les .....



Simandres, Grèce, 20<sup>e</sup> siècle

r o t h o d e x o s

**simandres** : utilisées par les .....

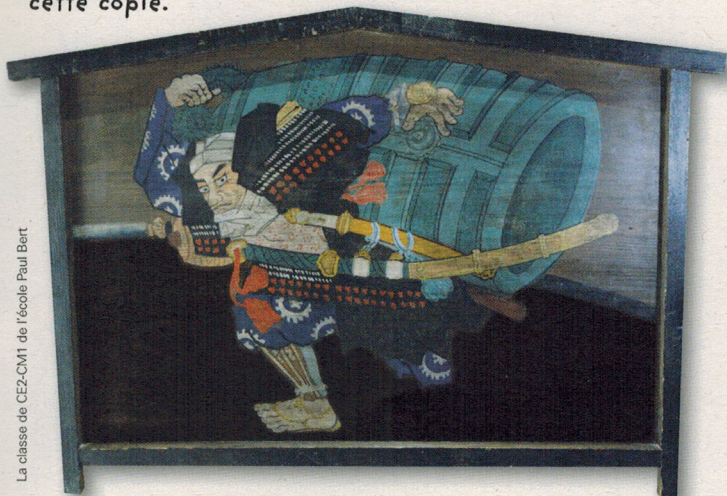


### Le tableau de l'homme qui porte la cloche

Voici son histoire : il était une fois un homme qui avait volé une cloche très rare. Mais pendant qu'il marchait, la cloche qui était sur son dos devenait de plus en plus lourde, jusqu'à l'écraser complètement.

## Jeu !

Cherche cette peinture sur bois venue du Japon, place-toi devant et retrouve les 5 erreurs sur cette copie.



## SUBREJOUGS

19<sup>e</sup> et 20<sup>e</sup> siècles

Quand on labourait  
avec des bœufs,  
on les attachait  
avec un joug.

Le joug a une petite barre en fer  
qui s'appelle la cheville. On y attelait  
les charrettes avec un anneau de  
branches fines tressées, mais comme  
il s'usait beaucoup, on y a mis une  
bobine en bois pour qu'il s'use moins.

Le subrejoug, aussi connu sous le  
nom de surjoug, est une bobine de  
bois fabriquée par un artisan ou  
taillée à la main, colorée et décorée,  
et parfois avec des trous pour insérer  
des clochettes.



# Jeu!

Quel  
monument  
français  
reconnais-tu  
sur ce  
subrejoug ?

.....

.....

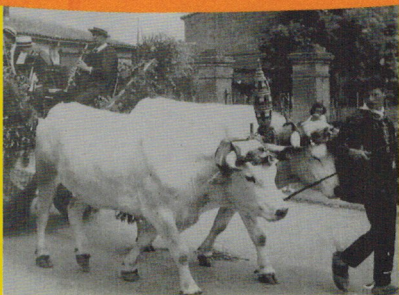


Pour ceux qui ne voulaient pas dépenser trop d'argent, on achetait un subrejoug avec une couleur unie et sans clochette ce qu'on appelle un subrejoug muet. Le subrejoug est une spécialité de la région de L'Isle-Jourdain. Maintenant les subrejougs ne sont plus utilisés que pour la décoration.





Complète le haut  
de ce subrejoig :



*Quan lauravan dambe bueus, les junhèvan dambe ua joata.*

*La joata a ua petita barra de hèr que s'apèra la calhiva.*

*S'i atelavan las carretas dambe un anèth de finas brancas trescadas (un tresegat), mes coma s'esquicava regde, i botèn ua bobina de boès ende que s'use pas tant.*

*Le suberjoet, tanben aperat bejoet, ei ua bobina de boès fabricada per un artisan o talhada a la man, colorejada e decorada, e de còps dambe traucs ende inserar las esquiras. Endeus que volèvan pas despensar tròp de moneda, cromptavan un bejoet dambe ua sola color e sense nada esquira, çò que s'apèra un bejoet mut. Le bejoet ei ua especialitat deu parçan de l'Isla de Baish. Ara, les bejoets son pas mes utilizats qu'ende la decoracion.*

*La classa de CE2-CM1 de l'escòla Paul Bert*

Texte traduit en occitan avec les variantes dialectales propres à l'Isle Jourdain.

# SONNAILLES

19<sup>e</sup> et 20<sup>e</sup> siècles

On met aux animaux des cloches pour les repérer au son, mais aussi des clochettes ou des grelots. Les grelots sont des sortes de clochettes rondes qui contiennent une bille.

Ici, on met des cloches aux chèvres, aux vaches, aux moutons. Ailleurs, il y en a pour les chameaux, les éléphants ou les buffles.

La cloche pour chameaux est faite en bois et recouverte de peau de chèvre. Elle a deux battants en bois.

La cloche d'éléphant est en bronze. Elle a un battant en bois.

On appelle sonnailles des cloches pour animaux ou des petits objets sonores comme des grelots.

## Jeux!

Retrouve le n° de chaque cloche :

Cloche d'éléphant .....

Cloche de chameau .....

Cloche de brebis .....

Grelots pour sabot de cheval .....



1



2

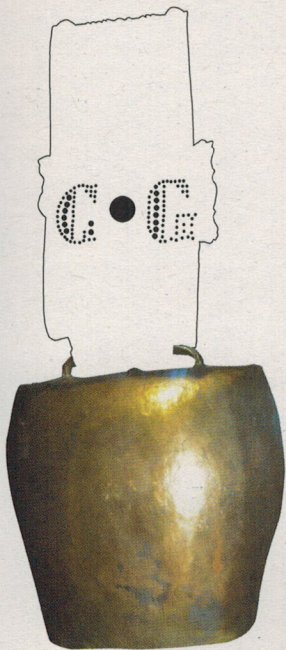


3



4

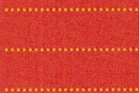
Retrouve cette sonnaille.  
Est-elle petite ou grosse ?  
Complète le dessin du  
collier. Les colliers sont  
souvent très décorés !



*C'est une sonnaille pour vache. Les colliers  
pouvaient être sculptés par les propriétaires  
des troupeaux pour s'occuper l'hiver. On  
peut y voir la date, leurs initiales, ...*

Les animaux sont-ils  
les seuls à porter  
des cloches ?

À qui  
appartient  
cette  
silhouette ?



Ils dansaient autrefois dans  
les rues et faisaient sonner les  
cloches accrochées sur leur  
déguisement. Dans chaque  
région, ils avaient un pouvoir  
différent : réveiller la terre,  
faire fuir les ours, ...

## Les cloches de toutes sortes



**Les cloches de table** appartenaient aux riches et servaient à appeler les domestiques. Certaines étaient en ivoire ou en cristal.

**La cloche de la Victoire** a été faite par les Anglais avec des morceaux d'avions allemands à la fin de la guerre pour fêter leur victoire.



**Les cloches d'église** servaient aux rituels (se lever, s'asseoir).

**Le timbre** est le cousin de la cloche. On l'utilise en le frappant avec un marteau.



**Les cloches humoristiques** caricaturent des personnes, des objets,...



**Les cloches d'école** prévenaient du début et de la fin de la récréation, elles sont aujourd'hui remplacées par des sonneries.

**Les cloches de portail** servaient de sonnettes et marchaient avec un système de poulie : on tire sur la corde et la cloche sonne.





Les cloches de bateaux servaient à de multiples choses : quand il y avait de la brume, signaler leur présence et aussi sonner le dîner, le lever, le coucher.

La cloche d'épave a passé très longtemps sous la mer. Des plaques de calcaire se sont collées à elle mais elle n'est pas abîmée : le bronze ne rouille pas. Par contre, son battant en fer est rouillé et le bois qui la tenait est rongé.



La cloche de quart de l'Hermione a été reconstituée en 2013. La chape est présentée au musée grâce à un don de l'association de l'Hermione, en charge du projet de reconstitution de la frégate (1779-1793) que La Fayette utilise en 1780 pour se rendre aux Amériques (voir page 6).

*L'Hermione est une frégate, navire de guerre doté de canons. Une réplique de l'Hermione de 1779 a été construite à Rochefort à partir de 1997 et lancée en eaux salées en 2014.*

# Jeux!

**Es-tu un fin observateur ?**

**Sur quel objet peux-tu voir ces éléphants ?**

*Indice : Ouvre l'œil car ils sont petits ! Ce ne sont pas les seuls animaux qui décorent cet objet.*



## Choisir la bonne expression

- |                                    |                                  |
|------------------------------------|----------------------------------|
| Se taper la cloche •               | • N'avoir qu'une seule opinion   |
| Sonner les cloches •               | • Préserver, garder intact       |
| N'avoir qu'un seul son de cloche • | • Sauter sur un seul pied        |
| Mettre sous cloche •               | • Partir discrètement sans payer |
| Sauter à cloche pied •             | • Etre fou                       |
| Avoir la cloche fêlée •            | • Faire un bon repas             |
| Déménager à la cloche de bois •    | • Gronder quelqu'un              |

# Solutions des jeux

- P.4 : La planche à trousser de la cloche Jeanne d'Arc est très grande :  
on pourrait tenir à plusieurs en dessous.
- P.5 : La chape cassée est présentée dans une vitrine dans l'espace Fonderie.
- P.7 : La machine s'appelle un tour d'accordage.  
Ces objets sont des diapasons (19<sup>e</sup> et 20<sup>e</sup> siècles). Ils servent à tester le son des cloches.
- P.8 : Joug > 1 ; battant > 7 ; lèvre inférieure > 6 ; anses > 2 ; cerveau > 3 ; robe > 5 ; épaule > 4
- P.9 : Les gabarits de battants sont en bois.  
C'est un mortier du 18<sup>e</sup> siècle. Il sert à écraser.
- P.12 : Les 2 indices sont l'aigle et le N.  
Elles ont été fondues pour être transformées en monnaie.
- P.13 : L'intrus est le téléphone portable.
- P.14 : L'horloge des jacquemarts.
- P.15 : Quand il est 14h à Paris (heure d'hiver), il est 10h à Rio (On « remonte » de 4 fuseaux horaires).
- P.17 : Le claquoir, comme son nom l'indique, sert à claquer, marquer un signal, par exemple, pour inviter à venir aux messes pendant la semaine sainte. Il imite un livre de messe.
- P.18 : Ces animaux sont des grenouilles.  
Les bols sonores sont utilisés par les bouddhistes. Les simandres sont utilisées par les orthodoxes.
- P.19 : Le sol et le sabre ont changé de couleur ; le pied arrière et la bague de la main avant ont disparu ; il y a plus de points rouges sur le vêtement.
- P.20 et 21 : Un subrejoug est en forme de Tour Eiffel ; l'autre a perdu son coq.
- P.22 : Cloche d'éléphant > 4 ; cloche de chameau > 1 ; cloche de brebis > 3 ; grelots > 2
- P.23 : Cette sonnaille est très grosse.  
Cette silhouette est celle d'un homme-cloche.
- P.26 : Les éléphants sont sur le tambour de pluie ; celui qui est déjà décoré de grenouilles ! (voir p.18)  
Se taper la cloche : faire un bon repas. Sonner les cloches : se faire gronder.  
N'avoir qu'un seul son de cloche : n'avoir qu'une seule opinion. Mettre sous cloche : préserver, garder intact. Sauter à cloche pied : sauter sur un seul pied. Avoir la cloche fêlée : être fou. Déménager à la cloche de bois : partir discrètement sans payer.

**CM1-CM2 – Ecole Lucie Aubrac / Enseignante : Françoise Toulet**

**CM1 :** Leelou C., Zoé C., Eline C., Sarah D., Lola G., Amélie LR., Laeticia L., Alexandre M., Lilwen M., Matis S., Dorian S., Théo S., Emie S., Medhi T.

**CM2 :** Adrien DS., Eva B., Amine G., Lilou LS., Yanis M., Marie M., Gaëwenn M., Mattéo N., Clara O., Emmy R., Anthony T.

**CM2 – Ecole René Cassin / Enseignante : Anne Fillioux**

Alexia L., Ani S., Cédric D., Chloé B., Ewan V., Guilhem E., Jules H., Leïla J., Lisa B., Lou H., Louna S., Lucas F., Mailys O., Mathias H., Natacha N., Ninon A., Noé R., Romain C., Théo R., Thibaud L., Tony F., Yakim G., Vincent V., Lisa S., Loric D., Malo D., Lénha F.

**CE2-CM1 – Ecole Paul Bert / Enseignant : Richard Martinez**

**CE2 :** Lucie B., Gaël De C., Ana G., Léo L., Elie L., Chloé M., Léandre M., Pierrick R., Gabriel R., Marvin R., Mathis W.  
**CM1 :** Iliana A., François-Pierre B., Romain C., Lubin GM., Noé G., Lydzie GC., Mailys L., Azzaro P., Lucy S., Alicia T., Eléna T., Thomas VS., Laura V.

# Remerciements

La Conservation départementale du Patrimoine et des Musées du Gers remercie :

- tout particulièrement les élèves et leurs enseignants, Mme Toulet, Mme Fillioux et M. Martinez pour leur implication ;
- et aussi le personnel du musée, l'association des Amis du Musée pour leur participation active ;
- la Mairie de L'Isle-Jourdain et Mme Thulliez pour leur soutien ;
- ainsi que Marie-Françoise Rivail, Mission culture et langue occitane du Conseil départemental du Gers.

## Contact :

Juliette Monange et Anne Manceau  
Service Médiation culturelle Conservation départementale  
du Patrimoine et des Musées du Gers/Abbaye de Flaran  
32310 Valence-sur-Baïse  
tél. 05 31 00 45 75 - [www.abbayedeflarn.fr](http://www.abbayedeflarn.fr)

## Musée campanaire de L'Isle-Jourdain

Place de l'Hôtel de Ville  
32600 L'Isle-Jourdain  
05 62 07 30 01  
[musee.campanaire@mairie-islejourdain.fr](mailto:musee.campanaire@mairie-islejourdain.fr)

Déjà parus dans la même collection :  
Mirande, Lecture, Eauze, Condom, Flaran.

À bientôt au musée !

1€

