



RELOJES DE SOL

A VUELTAS CON EL CINCO

Pedro Novella [V.16](#)

A VUELTAS CON EL CINCO: grafías



● Cifra 5 en 'S'. Poco frecuente. Siglos XVI, XVII y XVIII. En el siglo XVI y primer tercio del XVII (menos frecuente) aparece asociado al 2 en 'Z'.

● 5 falciforme invertido: trazo superior curvo e inferior recto. Finales del XVI, XVII, XVIII y primer cuarto del XIX.

- Variedad con rayita en el extremo inferior. Siglo XVIII.
- Variedad con el trazo inferior curvo. Siglo XVIII. Rara en el XVII.

● Cifra 5 falciforme: trazo superior recto e inferior curvo. Siglo XVIII y primeros tres cuartos del siglo XIX.

- Variedad con rayita en el extremo superior. Siglos XVIII y XIX.
- Variedad con el trazo superior curvo. Siglo XVIII. Rara.

● Cifra 5 quebrada: tres trazos rectos. Se suele confundir con la cifra 4 abierta. Siglo XVIII. Rara.

● Cifra 5 de grafía moderna: trazo superior horizontal recto o curvado hacia lo alto. Finales del XVIII y XIX.



● Cifra 2 en 'Z' asociada a 5 en 'S' en el siglo XVI y a 5 falciforme invertido en el primer tercio del XVII (solamente en dos casos asociada a 5 en 'S').

● Cifra 7 de trazo superior inclinado hacia lo alto asociada a 5 falciforme invertido. Primera mitad del siglo XVIII.

● Cifra 5 en 'S'



Siglo XVI

GIRONA (Girona), 1529
 ASÍN (Zaragoza), 1562
 XUNQUEIRA DE ESPADAÑEDO (Ourense) 1663
 SAN CLEMENTE (Cuenca), 1566
 LERÍN (Navarra), 1576
 GUADALUPE (Cáceres), 1577
 SALINAS DE PISUERGA (Palencia), 1577
 MORA DE RUBIELOS (Teruel), 1581
 ALBILLOS (Burgos), 1587
 LA SELVA DE CAMP (Tarragona), 1588
 SALINAS DE IBARGOITI (Navarra), 1589
 MODÚBAR DE LA CUESTA (Burgos), 1590
 VIMBODÍ I POBLET (Tarragona), 1591
 ALBILLOS (Burgos), 1593
 LA VID DE OJEDA (Palencia), 1594
 CASCANTE (Teruel), 1597

Siglo XVII

SAN CLEMENTE (Cuenca), 1603
 BESCANÓ (Girona), 1606
 BETOLAZA (Álava), 1612
 CASTELL-PLATJA D'ARO (Girona), 1619
 BESCANÓ (Girona), 1630
 CARACENA (Soria), 1630
 SIERRA DE LUNA (Zaragoza), 1639
 TEULADA (Alicante), 1639
 LOS NAVALMORALES (Toledo), 1652 (en la fecha)

EL REDAL (La Rioja), 1665
QUINTANILLA DE LA RIBERA (Álava), 1667
RENEDO (Cantabria), 1670
CORTERRANGEL (Huelva), 1671

Siglo XVIII

PURROY (Zaragoza), 1702
CANALES DE LA SIERRA (La Rioja), 1722
SAN MARTÍN DE TORANZO (Cantabria), 1734
CARENAS (Zaragoza), 1738
ETXALAR (Navarra), 1773
AHEDO DEL BUTRÓN (Burgos), 1773
GALLEJONES DE ZAMANZAS (Burgos), 1774
TUBILLEJA (Burgos), 1774
MAELLA (Zaragoza), 1779
EL BRULL Osona (Barcelona), 1790

● **5 falciforme invertido: trazo superior curvo e inferior recto. Finales del XVI, XVII, XVIII y primer cuarto del XIX.**



Siglo XVI

QUINTANILLA SOMUÑO (Burgos), 1591
VILLAMIEL DE MUÑO (Burgos), 1598

Siglo XVII

POIO (Pontevedra), 1600
SANTIAGO DE COMPOSTELA (A Coruña), 1601
SANTA MARÍA DE LAS HOYAS (Soria), 1603
PAREJA (Guadalajara), 1603
BOÑAR (León), 1621
ALAEJOS (Valladolid), 1633
MÁLAGA (Málaga), 1638
MONISTROL DE CALDERS Bages (Barcelona), 1649
REVILLARRUZ (Burgos), 1657
ALCUBILLA DE AVELLANEDA (Soria), 1658
Milmarcos (Guadalajara), 1659
LA CÁRCOBA (Cantabria), 1662
SINEU (Mallorca), 1664
GRUSTÁN (Huesca), 1672
FONCEA (La Rioja), 1673 reloj 2
CABRA DE MORA (Teruel), 1681
PEDREZUELA (Madrid), 1685
HUÉNEJA (Granada), 1691
ASTORGA (León), 1692
FUENTESPINA (Burgos), 1696
RICLA (Zaragoza), 1700

Siglo XVIII

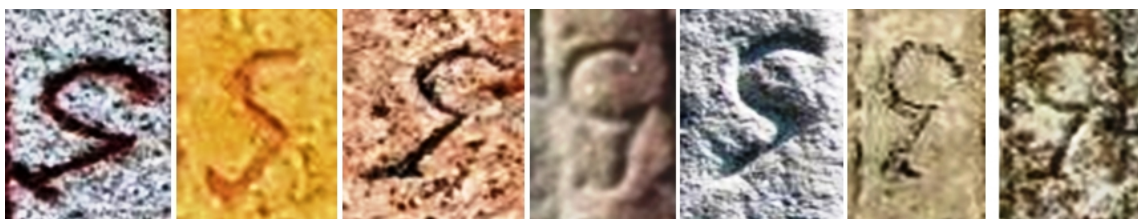
ARRONIZ (Navarra), 1703
CAJIGAR (Huesca), 1703
LAREDO (Cantabria), 1708
TORRE DEL COMPTE (Teruel), 1710
VIMBODÍ I POBLET, 1715
ZERAIN (Gipuzkoa), 1716
LOREDO (Cantabria), 1717
LA RAÑADA (Cantabria), 1718
ALDUESO (Cantabria), ¿1721?
LA MATA DE MONTEAGUDO (León), 1721
SUESA (Cantabria), 1721
VILAFRANCA DEL CID (Castellón), 1722
VILLACARRIEDO (Cantabria), 1722
FELANITX (Mallorca), 1724
VILAFRANCA DEL CID (Castellón), 1724
MONTBLANC (Tarragona), 1727
SAN PANTALEÓN DE ARAS (Cantabria), 1727
VALDELARCO (Huelva), 1727
PATERNA DE RIVERA (Cádiz), 1728
PADRÓN (A Coruña), 1731
VADO DE CERVERA (Palencia), 1731
SOANO (Cantabria), 1732
PALMA DE MALLORCA (Mallorca), 1734
SANTANYI (Mallorca), 1735
TARRUEZA (Cantabria), 1735
CHODES (Zaragoza), 1737

PENAGOS (Cantabria), 1737
 MALIAÑO (Cantabria), 1739
 PALAZUELO DE LA VALCUEVA (León), 1739
 HORNEDO (Cantabria), 1744
 ANDRATX (Mallorca), 1745
 AÑASTRO (Burgos), 1745
 SANZOLES (Zamora), 1745
 SEARES (Principado de Asturias), 1745 (en las horas, en espejo en la fecha)
 LA POBLA DEL DUC (Valencia), 1751 (en la hora y en la fecha)
 BUSTABLADO (Cantabria), 1753
 LA LOMA (Cantabria), 1753
 LLAMERA (León), 1757
 LOIS (León), 1758
 VILLAVEGA DE AGUILAR (Palencia), 1758
 PESQUERA (Cantabria), 1759 en la fecha
 MIRANDA DEL CASTAÑAR (Salamanca) AN 1766
 ALBIZTUR (Gipuzkoa), 1770
 SAN MARTÍN DE PORRES (Burgos), 1773
 BERCEDO (Burgos), 1775 manipulado
 VILLABÁSCONES DE SOTOSCUEVA (Burgos), 1775
 PEDROSA DE VALDEPORRES (Burgos), 1777
 BARCELONA (Barcelona), 1778
 LOS ARCOS (Navarra), 1778
 BALIARRAIN (Gipuzkoa), 1781
 CORRAL (Cantabria), 1782
 ZURITA (Cantabria), 1794
 CUÉ (Principado de Asturias), 1797
 LEDANTES (Cantabria), 1797
 SAN MIGUEL DE CARTES (Cantabria), 1798

Siglo XIX

MATA (Cantabria), 1803
 RIOCORVO Cartes (Cantabria), 1804
 COZUELOS DE OJEDA (Palencia), 180(5)
 BARBADILLO DE HERREROS (Burgos), 1808
 SAN SEBASTIÁN DE GARABANDAL (Cantabria), 1813
 QUINTANA (Cantabria), 1821
 VILLAVERDE DE PONTONES (Cantabria), 1828
 MALIAÑO Camargo (Cantabria), 1868 fecha manipulada
 HERRERA DE IBIO (Cantabria), 1879

- Variedad: 5 falciforme invertido con rayita en el extremo inferior



Siglo XVI

POIO (Pontevedra), 1600
BRÍAS (Soria), ¿1692?

Siglo XVIII

HUERTA DE ARRIBA (Burgos), 1728
ALBOCÀSSER (Castellón), 1735
VALENCIA (Valencia), 1732
POTES (Cantabria), 1737
ESCOBEDO (Cantabria), 1744 (casona)
ESCOBEDO (Cantabria), 1744 (iglesia)
FELANITX (Mallorca), 1750
LLOREDA DE CAYÓN (Cantabria), 57
GIRONA (Girona), 1758
RÁBANO (Valladolid), 1760
PEDROSA DE VALDEPORRES (Burgos), 1777

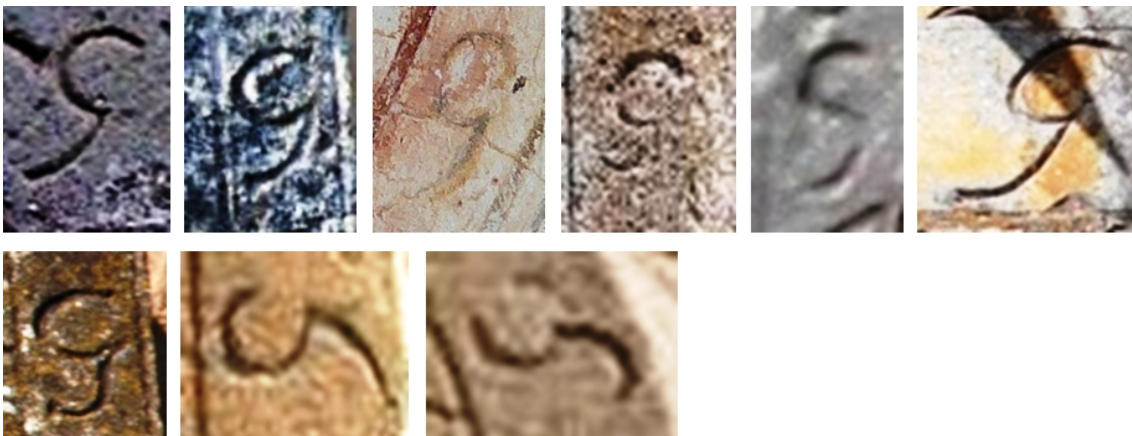
Siglo XIX

Domingo García (Segovia), 1827

- Variedad: 5 falciforme invertido de trazo inferior curvo



DESTRIANA, hora y fecha (1599)



Siglo XVI

DESTRIANA (León), 1599

Siglo XVII

HINOJOSA DEL DUQUE (Córdoba), 1625

VITORIA (Álava), 1689

SEVILLA (Sevilla) 1697

Siglo XVIII

CAJIGAR (Huesca), 1703

LEÓN (León), 1711

VIMBODÍ I POBLET, 1715

ESPORLES (Mallorca), 1716

TERRIENTE (Teruel), 1718 manipulado

PEDROSA DE DUERO (Burgos), 1721

REVILLA (Cantabria), 1724

GILET (Valencia), 1736

ANERO (Cantabria), 1744

FELANITX (Mallorca), 1750

LO FERRO (Murcia), 1754

SETIÉN (Cantabria), 1757

QUIJAS (Cantabria), 1761

MUNIESA (Teruel), 1762

LOREDO (Cantabria), 1764

AGUAVIVA (Teruel), 1765

HERMOSA (Cantabria), 1766

BÁRCENA MAYOR (Cantabria), 1767

LLUCMAJOR (Mallorca), 1769

MENDIGORRÍA (Navarra), 1777

BARCELONA (Barcelona), 1778

LLUCMAJOR (Mallorca), 1782

CASTRO CILLORIGO (Cantabria), 1795

- **Cifra 5 falciforme: trazo superior recto e inferior curvo. Siglo XVIII y primeros tres cuartos del XIX.**





Siglo XVII

MÁLAGA (Málaga), 1607

BERA VERA DE BIDASOA (Navarra), 1686

Siglo XVIII

ALCEDA (Cantabria), 1700

TREVIÑO (Burgos), 1725

HINOJOSA DEL CAMPO (Soria), 1738

LUMBRERAS DE CAMEROS (La Rioja), 1741

FÓRNOLES (Teruel), 1747

IRISO (Navarra), 1748

SANTOÑA (Cantabria), 1749

SANT ESTEVE D'EN BAS (Girona), 1752

SAN VICENTE DE TORANZO (Cantabria), 1752

ERREZIL (Gipuzkoa), 1754

SAN VICENTE DE TORANZO (Cantabria), 1754

AJO (Cantabria), 1755

SAN VICENTE DE TORANZO (Cantabria), 1755

BRIONES (La Rioja), 1757

SAN ANDRÉS DE LUENA (Cantabria), 1758

PESQUERA (Cantabria), 1759 (en la hora)

VEJORÍS (Cantabria), 1762

VILLARDEFRADES (Valladolid), 1763

CARRIÓN DE LOS CONDES (Palencia), 1764

CINTRUÉNIGO (Navarra), 1764

ARGOTE (Burgos), 1765

CAMARGO (Cantabria), 1765

ESCALANTE (Cantabria), 1765
GORMAZ (Soria), 1765
FELANITX (Mallorca), 1766
LA CONCHA (Cantabria), 1766
POLANCO (Cantabria), 1766
VILLAREJO SECO (Cuenca), 1766
REGULES (Cantabria), 1767
SOLSONA (Lleida), 1768
ALBIZTUR (Gipuzkoa), 1770
LA RAÑADA (Cantabria), 1771
SAN MAMÉS DE MERUELO (Cantabria), 1771
RESPALDIZA (Álava), 1773
RUCANDIO (Cantabria), 1773
VARGAS (Cantabria), 1774
AMAIUR (Navarra), 1775
BARCELONA (Barcelona), 1777
UTEBO (Zaragoza), 1777
MATAMOROSA (Cantabria), 1778
LA LOSILLA (León), 1779
LANDERAL (Cantabria), 1779
TORRES (Cantabria), 1780
PUENTE ARCE (Cantabria), 1781
MOCHALES (Guadalajara), 1782
NOVAL (Cantabria), 1784
RUMOROSO (Cantabria), 1784
SOBARZO (Cantabria), 1784
ABIONZO (Cantabria), 1786
BÁRCENA DE CARRIEDO (Cantabria), 1786
RUMOROSO (Cantabria), 1786
ALLES (Principado de Asturias), MDCCLXXXVII
PENILLA Villafufre (Cantabria), 1788
VALDERROBRES (Teruel), 1788
CHINCHILLA DE MONTEARAGÓN (Albacete), 1789
PARADILLA DEL ALCOR (Palencia), 1789
PENAGOS (Cantabria), 1789
DÚRCAL (Granada), 1791
COLOBRES (Principado de Asturias), 1792
COMILLAS (Cantabria), 1792
TRASOBARES (Zaragoza), 1792
ZUFIA (Navarra), 1793
AJA (Cantabria), MDCCLXXXVIII
COMILLAS (Cantabria), 1794
HAZAS (Cantabria), 1795
TRASVÍA (Cantabria), 1795
TUESTA (Álava), 1795
LA VID Y BARRIOS (Burgos), 1796
RIVAGUDA (Álava), 1798
LA VID Y BARRIOS (Burgos), 1796

MONTALBÁN (Teruel), 1799
ANAZ (Cantabria), 1800

Siglo XIX

ARENAL (Cantabria), 1801
PENAGOS (Cantabria), 1801
BAGERGUÉ (Lleida), 1804
LA PUEBLA (Ciudad Real), 1805
NORIEGA (Principado de Asturias), 1806
SAN VICENTE DE LA BARQUERA (Cantabria), 1806
ARENAL (Cantabria), 1810
CASTELSERÁS (Teruel), 1813
CABANZÓN iglesia (Cantabria), 1815
CASTELSERÁS (Teruel), 1816
LOS CORRALES DE BUELNA (Cantabria), 1817
LOS PRADOS (Cantabria), 1817
MUÑORRODERO (Cantabria), 1818
CALACEITE (Teruel), 1822
MURCIA (Murcia), 1826
TALLEDO (Cantabria), 1827
PÁMANES (Cantabria), 1831
FELANITX (Mallorca), 1833
FELANITX Son Estrany (Mallorca), 1840
FELANITX Son Sureda (Mallorca), 1840
FELANITX Son Pinta (Mallorca), 1840
FELANITX Son Xamena (Mallorca), 1840
FELANITX (Mallorca), 1844
FELANITX (Mallorca), 1848
HERRERA (Cantabria), 1849
LLANOS (Cantabria), 1873

- Variedad: 5 falciforme de trazo superior curvo. Segunda mitad del siglo XVIII.



Siglo XVIII

OMOÑO (Cantabria), 1750
CUETO (Cantabria), 1762
ENTRAMBASAGUAS (Cantabria), MDCCLXXXII

REINOSA (Cantabria), 1790

- Variedad: 5 falciforme con rayita en el extremo superior



Siglo XVII

SANTIAGO DE COMPOSTELA (A Coruña), 1647

Siglo XVIII

AINZÓN (Zaragoza), 1746
ATARÉS (Huesca), 17(5)2
POIO (Pontevedra), 1757
RUBALCABA (Cantabria), 1766
AGUINO (Principado de Asturias), 1767
LOMBRAÑA (Cantabria), 1769
RUERRERO (Cantabria), 1772
RIOPANERO (Cantabria), 1774
UTEBO (Zaragoza), 1778
AMAYA (Burgos), 1782
PAMPLONA (Navarra), 1783
Karrantza, Concha (Bizkaia), 1784
PEÑACERRADA (Álava), 1785
ABRES (Principado de Asturias), 1786
FELANITX (Mallorca), 1787
ALGARINEJO (Granada), 1790
OLMOS DE OJEDA (Palencia), 1790
RIBADESELLA (Principado de Asturias), 1792
AXPE (Bizkaia), 1794
ALCEDA (Cantabria), 1794
ARREDONDO (Cantabria), 1796

RECUERDA (Soria), 1795
HOZ DE ANERO (Cantabria), 1796
LA MAGDALENA (Cantabria), 1796

Siglo XIX

ARENAL (Cantabria), 1801
VINIEGRA DE ABAJO (La Rioja), 1802
AMEYUGO (Burgos), 1805
LLODIO (Álava), 1801
CABANZÓN casa (Cantabria), 1815
SALARZÓN (Cantabria), 1818
MOMPÍA (Cantabria), 1819
LA ABADILLA DE CAYÓN (Cantabria), 1821
LA ENCINA (Cantabria), 1822
LA ABADILLA DE CAYÓN (Cantabria), 1827
FELANITX (Mallorca), 1831
LAS BÁRCENAS (Cantabria), 1835
FELANITX Son Sureda (Mallorca), 1840
LIZARRAGA (Navarra), 1840
FELANITX (Mallorca), 1848
FELANITX (Mallorca), 1860
FELANITX (Mallorca), 1878
FELANITX (Mallorca), 1879
MARKINA XEMEIN (Bizkaia), 1898

• Cifra 5 quebrada: tres trazos rectos

Siglo XVIII



NIGÜELAS (Granada), 1730
SOANO (Cantabria), 1732
SAELICES DEL PAYUELO (León), 1740

ENTRAMBASAGUAS (Cantabria), 1745
 ARGOÑOS (Cantabria), 1746
 PONTONES (Cantabria), 17(5)0
 ATARÉS (Huesca), 1752



San Julián de Atarés (Huesca). “SE IZO ESTA TORRE AÑO 1752”

● **Cifra 5 de grafía moderna: trazo superior horizontal recto o curvado hacia lo alto. Tercer cuarto del siglo XVIII y siglo XIX.**



Siglo XVIII

RICLA (Zaragoza), 1700 (restaurado)
 SA POBLA (Mallorca), 1705 1935 (restaurado)

TABERNES DE LA VALLDIGNA (Valencia), 1708 (restaurado)
PORRERES (Mallorca), 1730
URRÍA (Burgos), 1757
ESCOBEDO (Cantabria), 1780 (restaurado)
CINCO OLIVAS (Zaragoza), 1780 (restaurado)
SINEU (Mallorca), 1783
FRESNO DEL RÍO (Cantabria), 1785 (restaurado)
SOVILLA (Cantabria), 1786
RUMOROSO (Cantabria), 1788 (restaurado)
AMEYUGO (Burgos), 1792
CERVELLÓ (Barcelona), 1798 (restaurado)
RIVAGUDA (Álava), 1798

Siglo XIX

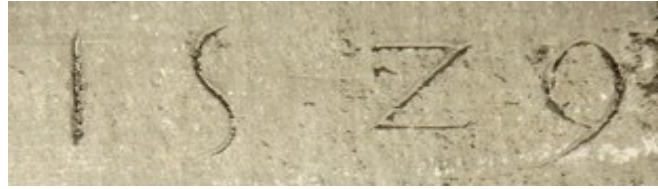
FELANITX rectoría (Mallorca), 1803
FELANITX Son Burguera (Mallorca), 1803
PERAZANCAS DE OJEDA (Palencia), 1808
LOS CORRALES DE BUELNA (Cantabria), 1809
SINEU (Mallorca), 1810
CANTORAL DE LA PEÑA (Palencia) 1811
CEJANCAS (Cantabria), 1811
MOLLINA (Málaga), 1811
PENDUELES (Principado de Asturias), 1814
FELANITX (Mallorca), 1817
LOS PRADOS (Cantabria), 1817
FELANITX (Mallorca), 1818
LIÉRGANES (Cantabria), 1822
ONTANEDA (Cantabria) 1822
VILLAFRANCA DEL BIERZO (León), 1822
ALBURQUERQUE (Badajoz), 1825
MAZCUERRAS (Cantabria), 1825
VALMALA (Burgos), 1827
VILLANUBLA (Valladolid), 1829
BUELNA (Principado de Asturias), 1832
CERRAZO (Cantabria), 1833
PUERTAS DE VIDIAGO (Principado de Asturias), 1833
SAN MATEO (Cantabria), 1834
OTAÑES (Cantabria), 1835
RIVERO (Cantabria), 1836
VIGO (Pontevedra), 1837
SOTO DE AGUES (Principado de Asturias), 1838
SOBARZO (Cantabria), 1840
SANTO DOMINGO DE SILOS (Arlanza), 1841
VILLANUEVA DE LA PEÑA (Cantabria), 1844
CUBAS (Cantabria), MDCCCXLVI
LIÉRGANES (Cantabria), 1846
AREÑOS (Cantabria), 1847
ANCILES (Huesca), 1848
LA RIBERA DE MOLINA (Murcia), 1848

BURGO DE OSMA (Soria), 1849
OREXA (Gipuzkoa), 1850
SAN MARTÍN DE LOSA (Burgos), 1851
MEDINA DE RIOSECO (Valladolid), 1853
LUGO (Lugo), 1854
RESCONORIO (Cantabria), 1855
AMPUDIA (Palencia), 1856
SOASERRA (A Coruña), 1856
AUSEJO (La Rioja), 1858
FELANITX (Mallorca), 1858
CORVERA (Murcia), 1860
PALMA DE MALLORCA (Baleares) 1861
AS PEDREIRAS (A Coruña), MDCCCLXII 1862
PORRERES (Mallorca), 1862
VARGAS (Cantabria), 1862
ARENAS DE IGUÑA (Cantabria), 1863
FELANITX C'an Rabassa (Mallorca), 1863
FELANITX Convent de Sant Agustí (Mallorca), 1863
SEL DEL MANZANO (Cantabria), 1863
VEGA DE PAS Vega de Pas (Cantabria), 1863
ALBURQUERQUE (Badajoz), 1865
COFIÑO (Principado de Asturias), 1867
LA ALBATALIA (Murcia), 1868
MEDINA DE RIOSECO (Valladolid), 1868
MORATA DE JALÓN (Zaragoza), 1868
RIANXO Rianxo (A Coruña), 1868
IBARRA (Gipuzkoa), 1869
SANTA MARÍA DE CAYÓN (Cantabria), 1869
ALTURA (Castellón), 1871
VALBONA (Teruel), 1871
QUIJAS (Cantabria), 1872
BORLEÑA (Cantabria), 1874
CILLERO (Cantabria), 1874
ITURGOIEN (Navarra), 1875
LOURO (A Coruña) iglesia, 1875
MONTEAGUDO (Murcia) 1875
HAZAS (Cantabria), 1878
HINOJEDO Suances (Cantabria), 1878
ORTIGUEIRA (A Coruña) 1879
JUMILLA (Murcia), 1880
ALICANTE (Alicante), 1881
VALLADOLISES (Murcia), 1881
PEÑAS ROYAS (Teruel), 1882
ALCAÑIZ (Teruel), 1884
ONDA (Alicante), 1885 (renovado)
SANT JOAN (Mallorca), 1886
ANDRATX (Mallorca), 1887
AGUAS DE BUSOT (Alicante), 1890
ESTADILLA (Huesca) 1890
RADIQUERO (Huesca), 1890

GRAUS (Huesca), 1891
MURILLO DE RÍO LEZA (La Rioja), 1892
FELANITX (Mallorca), 1893
TARAZONA (Zaragoza), 1893
FORCALL (Castellón), 1898
ZUERA (Zaragoza), 1898
SAN MIGUEL DE LUENA (Cantabria), MDCCC...
JUMILLA (Murcia), 1900
SAX (Alicante), 1900

- Cifra 2 en 'Z' asociada a 5 en 'S' en el siglo XVI y a 5 falciforme invertido en el primer tercio del XVII (a 5 en 'S' solamente en dos casos).

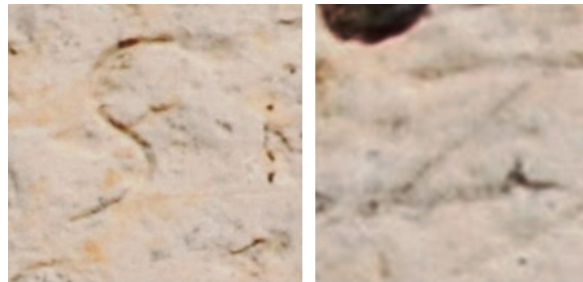
Siglo XVI



- GIRONA (Girona) 1529 (asociada a 5 en 'S')
- XUNQUEIRA DE ESPADAÑEDO (Ourense), 1663 (asociada a 5 en 'S')
- SAN CLEMENTE (Cuenca), 1566 (asociada a 5 en 'S')
- LERÍN (Navarra), 1576 (reloj 1) (asociada a 5 en 'S')

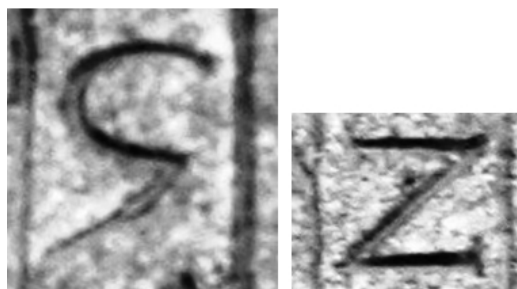


- LA SELVA DE CAMP (Tarragona), 1588 (asociada a 5 en 'S')
- MODÚBAR DE LA CUESTA (Burgos), 1590 (asociada a 5 en 'S' en la fecha)
- ALBILLOS (Burgos), 1593 (asociada a 5 en 'S')



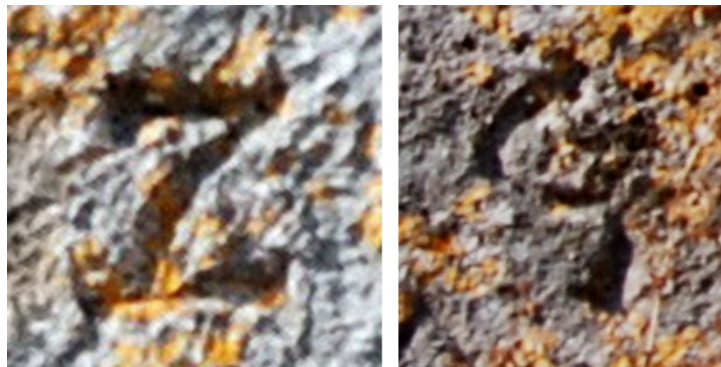
- LA VID DE OJEDA (Palencia), 1594 (asociada a 5 en 'S')

Siglo XVII

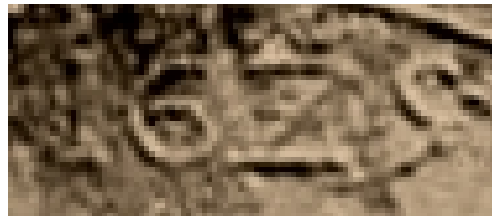


- SANTIAGO DE COMPOSTELA (A Coruña), 1601 (asociada a 5 falciforme invertido)

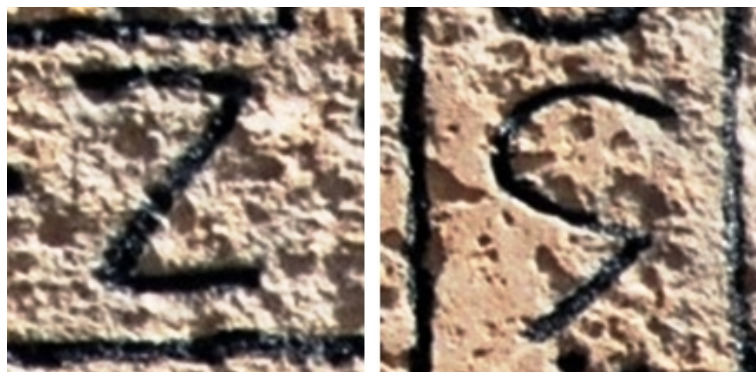
PAREJA (Guadalajara), 1603, (asociada a 5 falciforme invertido)
SAN CLEMENTE (Cuenca), 1603 (asociada a 5 en 'S')
SANTA MARÍA DE LAS HOYAS (Soria), 1603 (5 irreconocible)



BETOLAZA (Álava), 1612 (asociada a 5 en 'S')
VELAMAZÁN (Soria), 1619 (números romanos en las horas)
BOÑAR (León), 1621 (asociada a 5 falciforme invertido)



HINOJOSA DEL DUQUE (Córdoba), 1625 (asociada a 5 falciforme invertido)



ALAEJOS (Valladolid), 1633 (asociada a 5 falciforme invertido)
MÁLAGA (Málaga), 1638 (asociada a 5 falciforme invertido)

Siglo XVIII

BUSTABLADO (Cantabria), 1753 (anacronismo)

- **Cifra 7 de trazo superior inclinado hacia lo alto asociada a 5 falciforme invertido. Primera mitad del siglo XVIII.**

Siglo XVII

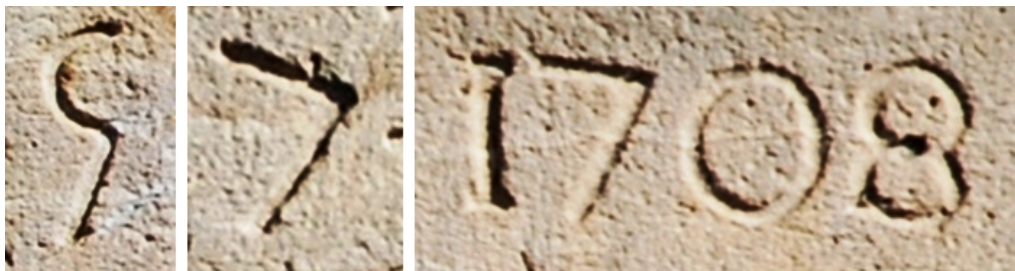


REVILLARRUZ (Burgos), 1657 (anacronismo)

Siglo XVIII



CAJIGAR (Huesca), 1703 (variedad: 5 invertido de trazo inferior curvo)



LAREDO (Cantabria), 1708



OTAÑES (Cantabria), 1713 (VDL, no marca las cinco)



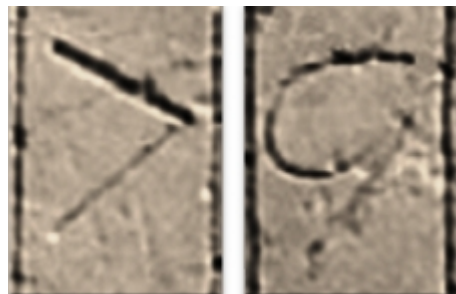
VIMBODÍ I POBLET, 1715



ZERAIN (Gipuzkoa), 1716
LA RAÑADA (Cantabria), 1718



TERRIENTE Teruel, 1718
LA MATA DE MONTEAGUDO (León), 1721
SUESA (Cantabria), 1721
RUBAYO (Cantabria), 1723 (5 ilegible)



FELANITX (Mallorca), 1724
GIMILEO (La Rioja), 1730 (horas en romanos)
CABÁRCENO (Cantabria), 1731 (5 ilegible)

ÚBEDA (Jaén), 1732
SAN MARTÍN DE TORANZO (Cantabria), 1734
SANTANYI (Mallorca), 1735



TARRUEZA (Cantabria), 1735
MALIAÑO (Cantabria), 1739



SEARES (Principado de Asturias), 1745 (trazo superior inclinado hacia lo bajo)
ANDRATX (Mallorca), 1745 (en la fecha)
FELANITX (Mallorca), 1750
BÁRCENA MAYOR (Cantabria), 1767
MALIAÑO (Cantabria). 1868 (fecha manipulada). Cifra 7 de trazo superior inclinado hacia lo alto asociada a 5 falciforme invertido. Primera mitad del siglo XVIII.

A VUELTAS CON EL CINCO: restauraciones

- Casa de Maliaño. Cantabria.

Cifra 7 de trazo superior inclinado hacia lo alto asociada a 5 falciforme invertido en un reloj de sol fechado en 1868.

- Iglesia de El Salvador de Terriente. Teruel.

Cinco falciforme invertido de trazo inferior curvo transformado en nueve.

- Casa en la carretera de Bilbao. Bercedo. Burgos.

Cinco falciforme invertido de trazo inferior curvo transformado en nueve.

- Casa particular de Santa Eulalia Bajera. La Rioja.

Cinco falciforme invertido de trazo inferior curvo grabado sustituido por cinco de grafía moderna pintado.

- Museo de la ciudad de Girona.

Cinco falciforme invertido de trazo inferior curvo transformado en nueve.

- Iglesia de San Miguel Arcángel de Vitoria. Álava.

Cinco falciforme invertido de trazo inferior curvo grabado sustituido por cinco de grafía moderna pintado.

- Iglesia de Matallana de Valmadrigo. León.

Cinco falciforme invertido sustituido por cinco de grafía moderna.

- Iglesia de Nuestra Señora de la Asunción de Ricla. Zaragoza.

Cinco falciforme invertido sustituido por cinco de grafía moderna.

- Ayuntamiento de Los Arcos. Navarra.

Cinco falciforme invertido sustituido por cinco de trazo superior desarrollado.

- Casa de Asarta. Navarra.

Cifras cuatro y cinco originales sustituidas, respectivamente, por cuatro de grafía abierta y cinco de trazo superior horizontal desarrollado.

- Iglesia de San Clemente de Lizarraga. Navarra.

Cifras cuatro y cinco originales sustituidas, respectivamente, por cuatro de vela latina sin brazo y cinco de trazo superior horizontal desarrollado.

- Natividad de Nuestra Señora Castelserás. Teruel.

Cifra cinco falciforme original transformada en cinco de trazo superior horizontal desarrollado.

- Casa en la calle de la Balsa Peracense. Teruel.

Cifra cinco falciforme original transformada en cinco de trazo superior horizontal desarrollado.

- Iglesia de San Nicolás de Puendeluna. Zaragoza.

Cifra cinco falciforme original transformada en cinco de trazo superior horizontal desarrollado.

- Iglesia de Santa María de Moreda. Álava.

Cifra cinco falciforme con rayita en el extremo superior transformada en cinco de trazo superior horizontal desarrollado.

- Casona-palacio de Entrambasaguas. Cantabria.

Cifra cinco original transformada en cinco de trazo superior horizontal desarrollado.

- Portal de San Roque de Quinto de Ebro. Zaragoza.

Cifra cinco original transformada en cinco de trazo superior horizontal desarrollado.

- San Pedro de Tavernes de la Valldigna. Valencia.

Error: 5 de trazo superior desarrollado y 4 de grafía abierta asociados a 2 en 'Z' y 8 en bucle abierto.

- San Julián de Atarés. Huesca.

Cifra 5 quebrada confundida con un cuarto de grafía abierta.

● **Casa de Maliaño. Cantabria.**

Cifra 7 de trazo superior inclinado hacia lo alto asociada a 5 falciforme invertido en un reloj de sol fechado en 1868.

Casa nº 22. Longitud: -3,8295 Latitud: 43,4187.
Rectangular horizontal. Vertical a mediodía orientado.



Sillar girado empotrado en el cortafuegos derecho.



Rectangular horizontal. Vertical a mediodía orientado. Primer cuarto del XVIII.

Marco doble con los dos extremos de la banda horaria rematados en una pequeña cruz. Semicírculo distribuidor oculto por el pegote de cemento utilizado para colocar la varilla. Horas en números arábigos, de 6 de la mañana a 6 de la tarde. Cifra 7 de trazo superior inclinado hacia lo alto, 5 falciforme invertido. Varilla de perfil plano de dos apoyos en 'Y'. Inscripción de fecha manipulada en la parte superior: AÑO DE 1868.

La grafía de la numeración de este reloj de sol corresponde a la primera mitad del siglo XVIII. El 7 de trazo superior inclinado hacia lo alto aparece siempre asociado al 5 falciforme invertido (ver lista de la página 19). Se hizo desaparecer el número de la inscripción de la fecha picando un rectángulo, grabando en el interior el 1868 que ahora vemos en el reloj, quizá la fecha de construcción de la casa.

Hay otro reloj de sol de 1775 con la fecha manipulada de manera mucho más burda en una casa de Bercedo (Burgos).

● **Iglesia de El Salvador de Terriente. Teruel.**

Cinco falciforme invertido de trazo inferior curvo transformado en nueve.

Longitud:- 1,5034 Latitud: 40,2986.

Rectangular horizontal. Vertical declinante a levante. Fechado en 1718.



El reloj de sol ocupa por completo cuatro hileras de sillares de la cara sur del contrafuerte, justo debajo de la cornisa. Marco simple. Semicírculo distribuidor cerrado por la junta de sillar. Horas en números arábigos, de 6 de la mañana a 5 de la tarde. 5 falciforme invertido de trazo inferior curvo (transformado en 9 en el repintado del reloj) asociado a 7 de trazo superior inclinado hacia lo alto. Líneas cortas de medias y de cuartos grabadas en semicírculo. Varilla de un apoyo repuesta. Fecha: "AÑO 1718". Leyenda: "HAEC EST HORA VESTRA".



Rectangular horizontal. Vertical declinante a levante.

- Casa en la carretera de Bilbao. Bercedo. Burgos.

Cinco falciforme invertido de trazo inferior curvo transformado en nueve.

Longitud: -3,4482 Latitud: 43,0859.

Rectangular horizontal con las esquinas inferiores cortadas a bisel.

Vertical a mediodía orientado. Fechado en 1775.



Situado en la esquina suroeste de la última casa del pueblo, dirección Bilbao.

Características del reloj de Bercedo: placa de piedra exenta rematada en frontón campaniforme, leyenda AVE MARIA grabada en la superficie del frontón labrada en hueco, marco simple rectangular con las dos esquinas inferiores cortadas a bisel, escudete distribuidor con la fecha grabada en su interior, líneas de medias horas de trazo discontinuo que van desde el escudete hasta el marco, horas en números arábigos de 6 de la mañana a 6 de la tarde y varilla de apoyo único.



Varilla de un apoyo repuesta.



Rectangular horizontal con las esquinas inferiores cortadas a bisel. VMO.



AÑO DE 1899. Fecha alterada.



AÑO DE 1775. Fecha original.

El reloj de sol de Bercedo presenta una diferencia significativa respecto a los restantes ejemplares del conjunto de Corconte: la cronología. Ha pasado más de un siglo desde que se construyeron los otros ocho relojes: Corconte (1771), San Martín de Porres (1773), Villabáscones de Sotoscueva (1775), Brizuela (1783), Escaño (1784), Villabáscones de Bezana (1785), Quintanabaldo (1785) y Bezana (1786).

Llama la atención la coincidencia de la grafía de las cifras de los números horarios del reloj de Bercedo con los de los otros ocho cuadrantes: 2 de base ondulada, 3 de trazo superior recto, 4 en vela latina, 5 falciforme invertido, 6 de extremo superior curvado hacia afuera, 8 en bucle abierto hacia la derecha y 0 de menor tamaño que las cifras restantes. El 8 en bucle abierto más moderno recogido en el *Inventario de relojes fechados* es de 1858 (sólo cuatro relojes de ... fechados utilizan esta grafía en la primera mitad del XIX). El 5 falciforme invertido es más raro todavía en el siglo XIX (sólo dos relojes de ... fechados la usan, los dos de principios de siglo). La cronología de la numeración horaria tampoco se corresponde con la fecha grabada en el reloj de sol.

La perfección del trazo y la regularidad en el grabado de las letras de la fecha - AÑO DE – contrasta con el descuido con el que se han grabado los números,



Cifras 8 y 9 en las horas y en la fecha.

La cifra 1 con la forma de la I romana es muy rara en relojes de sol de finales del XIX, le falta el pequeño trazo inclinado superior. En los restantes relojes del grupo de Corconte la cifra 8 en bucle abierto se utiliza tanto en la numeración horaria como en la fecha, aquí solo en la fecha vemos la cifra 8 cerrada. El 9 de la fecha es recto; sin embargo, el de la hora es curvo. En la cifra de las unidades encontramos la solución a tanto anacronismo: el cinco falciforme invertido se transformó en 9. Y si miramos con atención las cifras de las decenas y las centenas, advertiremos que también se han modificado.

¿Quién alteró la fecha del reloj de sol de Corconte? ¿Con qué intención? ¿Quiso dejar constancia de la fecha de construcción de la casa o de la colocación del reloj?



AVE MARÍA



Debajo del frontón hay un nombre escrito (IVAN...). Los otros ocho relojes del grupo de Corconte están ubicados en iglesias. ¿Estuvo este reloj de sol en el tejado de la cercana iglesia románica de San Miguel Arcángel?

● **Casa particular de Santa Eulalia Bajera. La Rioja.**

Cinco falciforme invertido de trazo inferior curvo grabado sustituido por cinco de grafía moderna pintado.

Longitud:-2,1910 Latitud: 42,2097 Declinación: -18.

Rectangular vertical. Vertical a mediodía orientado. Siglo XVIII.



Situación del reloj de sol entre las dos ventanas de la primera planta.

En esta casa situada en el borde de la carretera LR 115, ubicada frente al desvío a Préjano (LR 382), vivió el sacerdote Juan Grande que fue quien decidió colocar el reloj de sol que vemos enmarcado en un círculo entre las dos ventanas de la primera planta.



Cuentan en el pueblo que se colocó en la fachada en los años cincuenta, procedente de otro lugar. La grafía de dos cifras de los números horarios ha sido modificada. A la cifra 1 grabada se le ha pintado en todas las horas el pequeño trazo inclinado superior. El 5 falciforme invertido de la numeración original se ha sustituido por un 5 de grafía moderna. La varilla original tenía dos apoyos.



Rectangular vertical. Vertical a mediodía orientado.

• Museo de Historia de la Ciudad de Girona.

Cinco falciforme invertido de trazo inferior curvo transformado en nueve.

Antiguo convento de San Antonio de frailes capuchinos.

Longitud: -2,8248 Latitud: 41,9869 D.: -6.

Rectangular vertical. Vertical declinante a poniente.



Reloj de sol empotrado en la segunda planta del ala norte del claustro.

Los frailes capuchinos ocupaban desde el año 1732 la casa- palacio Cartellà, edificio gótico derribado parcialmente entre los 1753 y 1762 para construir el nuevo convento. La construcción del convento se inició el año 1762, la iglesia se consagró en 1764 y diez años más tarde estaban prácticamente terminadas todas las demás dependencias.

Durante la francesada la iglesia y las plantas superiores sufrieron cuantiosos daños, y a partir de 1814 se inició la reconstrucción. Los capuchinos lo ocuparon de nuevo hasta el año 1835 en que se vieron obligados a abandonarlo definitivamente. Desde entonces se hizo cargo del edificio el Ayuntamiento de Girona. A partir del año 1841 se dedicó a Instituto Provincial de Enseñanza. En 1981 se inauguraron en la planta baja las primeras salas permanentes del Museo de Historia de de la Ciudad de Girona.



Rectangular vertical. Vertical declinante a poniente.

Grabado y pintado en una placa de piedra rectangular rematada en frontón semicircular, empotrada entre dos arcos de la galería cerrada de la planta alta del claustro reconstruida en el XIX.

Marco simple. Cara de sol radiante decorando el círculo distribuidor. Horas en números arábigos, de 7 de la mañana a 6 de la tarde. Líneas cortas de medias horas. 5 falciforme invertido. Varilla de un apoyo terminada en una bolita. Inscripción en la parte superior: "PO 41 G 1798 DE AP 5 G" (POLO 41 GRADOS 1798 DECLINA A PONIENTE 5 GRADOS).



Grafía de la cifra 9. Sin trazos rectos. Espiral abierta, espiral cerrada, espiral cerrada con el extremo inferior curvado hacia afuera , espiral abierta con el extremo inferior curvado hacia afuera, espiral cerrada con el extremo inferior curvado hacia adentro.



El 9 de la fecha es un 5 falciforme invertido al que se le ha añadido un trazo recto para convertirlo en 9.

● Iglesia de San Miguel de Vitoria-Gasteiz. Álava.

Cinco falciforme invertido de trazo inferior curvo grabado sustituido por cinco de grafía moderna pintado desaparecido.

Rectangular horizontal. Vertical a mediodía. Año 1689.

Longitud: -2,6727 Latitud: 42, 8471 Declinación de la pared: -7.

Restaurado en 1838. Repintado en 1894. Calculado por Miguel Roset.



Modelo rectangular horizontal, grabado y pintado en una superficie cuadrada rehundida para lo que se han debido picar los esquinales de la pilastra derecha del pórtico. Traza vertical a mediodía, mal calculada dado que el muro en el que está declina 6° a poniente.

El plano del reloj está pintado de blanco; todas las líneas y las cifras de la fecha y de las horas, de color negro, y la banda exterior, de almagre. El conjunto de las líneas de las horas y de las medias horas, estas últimas bastante más cortas, parte de un pequeño semicírculo que semeja un sol radiante que enmarca la fecha: 1689. Las horas están escritas en números arábigos de 6 de la mañana a 6 de la tarde; las de la parte inferior apenas son legibles porque se han desprendido algunos fragmentos de la superficie del reloj. La cifra 5, de arcaica grafía en “ese”, no está pintada.

Conserva la varilla original de doble apoyo, ligeramente desviada hacia la derecha (obsérvese en la fotografía). El estilo pasa por un anillo situado en el extremo del tramo de apoyo.



En la restauración llevada a cabo 1894 se blanqueó el plano solar, se pintó de almagre la banda horaria y se repasaron las líneas de las horas y de las medias horas de color negro. También se empleó este último color para pintar todos los números grabados, horas y fecha, excepto el número de las cinco de la tarde que parece haber desaparecido (foto izquierda).

El cinco original, falciforme invertido de trazo inferior curvo, aunque se tapó en la restauración, todavía puede adivinarse su trazo bajo la pintura de la banda horaria.



El cinco de grafía moderna pintado de negro encima ha desaparecido.

● **Iglesia de Matallana de Valmadrigal. León.**

Cinco falciforme invertido sustituido por cinco de grafía moderna.

Iglesia parroquial. Longitud: -5,3318 Latitud: 42,3600 Declinación: 10.
Semicircular en la cara del sillar, de doce sectores iguales.



Reloj de sol empotrado en el primer cuerpo de la torre. Restaurado.

El costado sur de la torre declina 10° a levante. El reloj de sol es anterior a la construcción de la nave de la iglesia.

En la web de la Diputación de León se fecha en 1576: "La torre de la iglesia de Matallana de Valmadrigal contiene reloj de sol se cree el más antiguo de la provincia ya que data de 1576".

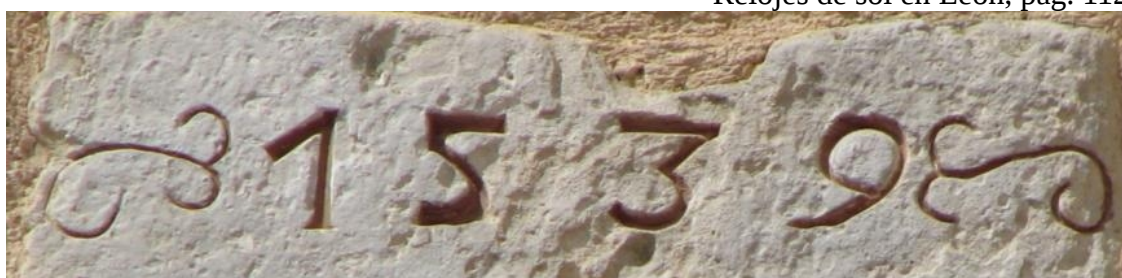
Llorente Aragón, autor del libro *Relojes de sol en León*, apunta un posible cinco en las decenas: 1556.

Los restauradores que vieron la fecha de cerca grabaron un tres: 1536.

También hay quien lo considera más antiguo: "En Matallana, en la torre de La Iglesia, se puede contemplar el reloj de sol más antiguo de la provincia de León (siglo XV)".



Relojes de sol en León, pág. 112.



Modificaciones de la numeración en la restauración:

A la cifra 1 de la fecha se le ha añadido el largo trazo superior inclinado modernizando la grafía. El 5 original, falciforme invertido, se ha sustituido por un 5 moderno de trazo horizontal superior desarrollado. La cifra de las decenas se encuentra en la zona de la placa de piedra más afectada por la erosión y contamos con tres lecturas distintas: 3, 5 y 7. El trazo inferior de la cifra 9 era recto y se curvaba hacia afuera saliéndose de un hipotético renglón, el 9 grabado es del mismo tamaño que los restantes números y se curva hacia adentro. El cuatro de las horas era de notación aditiva (IIII) y se ha sustituido por IV. La varilla original era acodada.



IIII de notación aditiva sustituido por IV.

Cifra 1 "modernizada".

● **Iglesia Nuestra Señora de la Asunción de Ricla. Zaragoza.**

Cinco falciforme invertido sustituido por cinco de grafía moderna.

Longitud:-1,4057 Latitud: 41,5044.

Reloj de sol doble: vertical declinante a poniente y vertical declinante a levante.



ES/AHPZ - MF/GALIAY/000675 - Ricla (Zaragoza).

El tejado de una construcción adosada al muro sur oculta la parte inferior del reloj.



Reloj doble. Cuadrante vertical declinante a poniente. Dec.: - 41.

Cuadrante vertical declinante a poniente. Grabado en una superficie rectangular enlucida sobre el muro de ladrillo de la fachada sur de la nave. Marco simple. Rectángulo distribuidor. Horas en números arábigos, de 9 de la mañana a 7 de la tarde (falta el 6). 5 falciforme invertido. La varilla no está situada en el polo. Leyenda: "VSQUE AD OCCASVM".

Cuadrante vertical declinante a levante. Grabado en una superficie rectangular enlucida sobre el muro de ladrillo de la cabecera. Marco simple. Rectángulo distribuidor. Horas en números arábigos, de 6 de la mañana a 7 de la tarde. Cifras 4 y 5 de grafía moderna. Varilla de un apoyo. Fecha en el interior del rectángulo distribuidor: 1702. Leyenda en la parte superior: "ASOLISSORTV", sin espacio entre las palabras y con una 'S' de sobra.

Al tratarse de un reloj de sol doble, resulta extraño que los dos cuadrantes lleven distinta fecha. Los dos llevan grabadas las letras J G que podrían ser las iniciales del restaurador.



Grafía original.



Cuadrante vertical declinante a levante: 5 y 4.

En el cuadrante vertical declinante a poniente, mejor conservado que el declinante a levante, se distingue un 5 falciforme invertido. En el cuadrante a levante, el 4 y el 5 originales (4 en vela latina y 5 falciforme invertido) se sustituyeron por un 4 y un 5 de grafía moderna,



Reloj de sol doble. Cuadrante vertical declinante a levante. Dec: 1.

●Ayuntamiento de Los Arcos. Navarra.

Cinco falciforme invertido sustituido por cinco en espejo de trazo superior desarrollado.

Longitud: -2,1927 Latitud: 42,5702 Declinación de la fachada: 20.
Rectangular horizontal. Vertical a mediodía orientado. Año 1778.



Ayuntamiento de Los Arcos. Situación del reloj de sol.

La primera casa consistorial estuvo situada en el mismo solar que la actual. A finales de 1761 el Ayuntamiento pedía permiso al Real Consejo para hacer unas reparaciones urgentes en la casa consistorial antes de que se arruinase. En septiembre de 1763 encargó un proyecto para la reforma total del edificio. En un principio pensaron solamente en hacer algunas reformas, pero después decidieron construirlo de nueva planta, conservando las fachadas. El escudo de armas de la villa fue colocado en 1770, aunque lleva fecha de 1769. Las obras continuaron en el edificio anexo en cuya esquina se colocó un reloj de sol.



Grabado en una placa rectangular de piedra arenisca empotrada en la esquina suroeste del ayuntamiento, a la altura de la primera planta..

Marco doble con las esquinas cortadas a bisel. Estrella irregular de trece puntas en el interior del círculo distribuidor, flanqueada por la inscripción de fecha partida en dos cartelas: AÑO 1778. Horas en números árabigos, de 6 de la mañana a 6 de la tarde. Líneas de medias horas más cortas y terminadas en punta de flecha que apunta al polo.. Varilla de dos apoyos en "Y" doblada, terminada en punta de flecha. En la parte superior el nombre de la villa: LOS ARCOS.

Restaurado. La mitad izquierda del reloj ha sido alterada en la restauración: la cifra siete lleva un pequeño trazo horizontal y las posiciones de los números horarios no guardan relación con los de la tarde.



Vertical a mediodía orientado. Zona superior y mitad izquierda restauradas.



La fecha ha sido modificada. Hay un cero bajo el siete de las decenas.



Números restaurados.



Números originales.



Abajo el 5 original.

Tramo vertical izquierdo del marco. Se han grabado nuevos números sobre el cemento en posición vertical. La rayita transversal del 7 no se utilizaba en el siglo XVIII.

Tramo vertical derecho del marco. Conserva los números horarios grabados en posición horizontal. El 5 original, falciforme invertido de trazo inferior curvo, se ha transformado en un 5 moderno en espejo al añadirle una línea horizontal en la base.

● **Casa de Asarta. Navarra.**

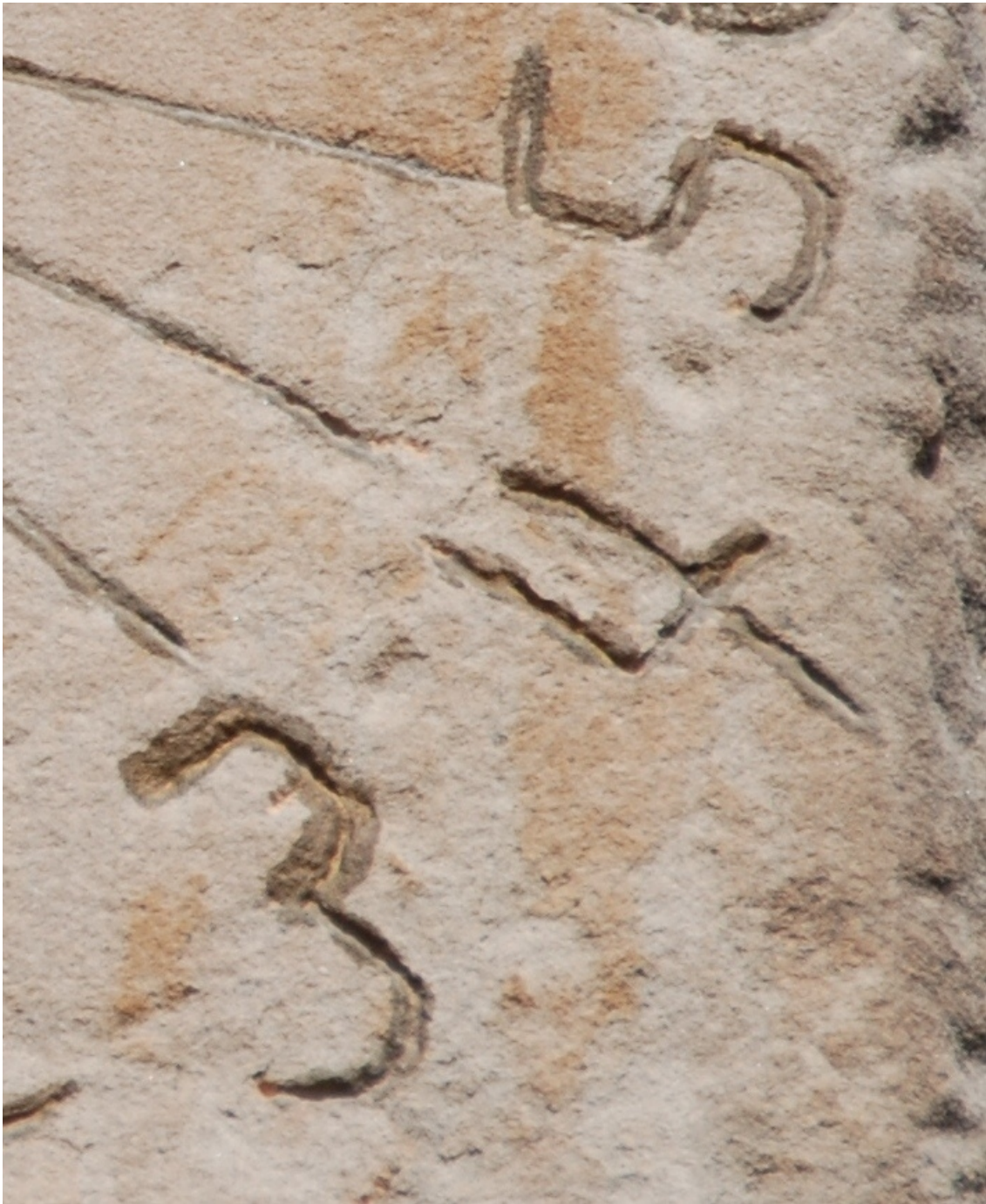
Cifras cuatro y cinco originales sustituidas, respectivamente, por cuatro de grafía abierta y cinco de trazo superior horizontal desarrollado.

Longitud:-2,2580 Latitud: 42,6455 Declinación de la fachada:-23.
Semicircular, de 12x15°.



Situación del reloj en la esquina de la casona. Al fondo, la iglesia.

Horas en números arábigos, de 6 de la mañana a 6 de la tarde. Varilla horizontal repuesta; la original era acodada. Inscripción de fecha en la parte superior: AÑO 1726.



Cifra 4 abierta y 5 de trazo superior horizontal desarrollado.

El semicírculo doble y el trazo travesaño de la letra A, que el restaurador dejó sin repasar y pintar, pueden dar una idea del estado del reloj de sol antes de restaurarlo. El tamaño desproporcionado, el trazo irregular y la grafía 'moderna' de los números 4 y 5 son prueba de que han sido grabados de nuevo, no así los restantes (exceptuado el 3) grabados del mismo tamaño con trazo regular siguiendo la pauta de la corona semicircular.

●Iglesia de San Clemente de Lizarraga. Navarra.

Cifras cuatro abierta y cinco falciforme originales transformadas, respectivamente, en cuatro de vela latina sin brazo y cinco de trazo superior horizontal desarrollado.

Longitud: -2,0340 Latitud: 42,8742 Declinación: 3.
Semicircular. Vertical a mediodía.

La iglesia se construyó en el siglo XVI y tiene una sola nave de tres tramos y cabecera recta más estrecha que la nave. El pórtico, adosado al último tramo de la nave, se abre al sur mediante tres arcos de medio punto, y en su frontis se lee la siguiente inscripción: SE HIZO/EL AÑO/1839. El reloj de sol está situado en el contrafuerte que separa el pórtico de la sacristía tres hileras de sillares por encima del tejado.



El reloj de sol de Lizarraga antes y después de pintarlo.

Grabado en una placa en relieve de forma semicircular, recortada a izquierda y derecha con el fin de que encaje en el sillar, y rematada en frontón de arco en cortina donde se ha grabado la fecha. Semicírculo distribuidor abierto. Carece de banda horaria: las horas van escritas en números arábigos por el exterior del semicírculo de 6 de la mañana a 6 de la tarde. 5 de grafía falciforme, cifra 4 de abierta. Los números correspondientes a las seis de la mañana y a las seis de la tarde no están completos.

La varilla, actualmente desaparecida, era acodada y tenía el apoyo sobre el número de las doce. Estuvo sujeta con plomo; pero si nos fijamos en las huellas, podemos observar la escasa habilidad de quien la repuso o intento reponerla.



Restaurado. Se ha pintado la numeración horaria y la fecha de color negro. El 4 original de la fecha, de grafía abierta, se ha modificado. El 5 falciforme se “ha modernizado”, añadiéndole el trazo superior horizontal. Se le ha colocado una varilla de apoyo único mal orientada, la original era acodada con el apoyo en el extremo de la línea de mediodía.

● Natividad de Nuestra Señora Castelserás. Teruel.

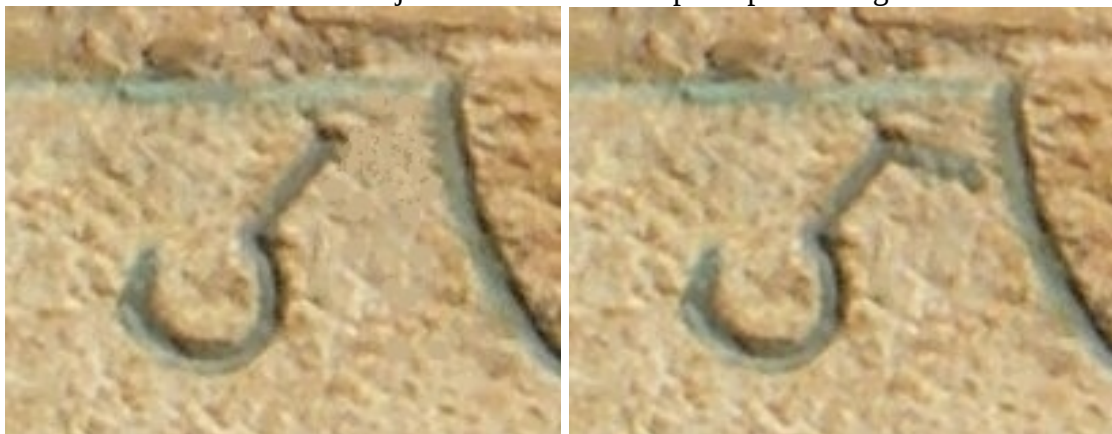
Cifra cinco falciforme original transformada en cinco de trazo superior horizontal desarrollado y en 3 de trazo superior recto.

Longitud:-0,1467 Latitud: 40,9810 Declinación: 17.

Radial enmarcado en un rectángulo horizontal con las cuatro esquinas cortadas en cuarto de círculo. Vertical declinante a levante.



Situación del reloj de sol en la fachada principal de la iglesia.



Las cinco de la tarde.

La grafía del 5 (mañana y tarde) ha sido alterada en el repintado. Al restaurador le resultaron 'extraños' los dos cincos falciformes de las horas extremas del reloj. En la fotografía se observa cómo ha modernizado el correspondiente a las 5 de la tarde: al 5 falciforme original le ha pintado el trazo superior horizontal. El cinco falciforme de la mañana, por el contrario, lo ha transformado en un tres incomprensible.



Las cinco de la mañana.



Rectangular horizontal. Vertical a mediodía.

Reloj radial de gran tamaño (4 varas, aproximadamente, mide la base del marco) enmarcado en un rectángulo con las esquinas cortadas en cuarto de círculo.

Semicírculo distribuidor abierto. Numeración horaria en arábigos. de 5 de la mañana a 5 de la tarde. Los dos cincos de grafía falciforme en el grabado original han sido alterados en el repintado del reloj. Los ángulos horarios correspondientes a las horas de la tarde se han corregido. La línea de mediodía es la única que termina en punta de flecha. Sobre el semicírculo distribuidor hay una pequeña cartela con la inscripción de la fecha: AÑO 1813. Varilla de dos apoyos en 'Y'.

● **Casa en la calle de la Balsa Peracense. Teruel.**

Cifra cinco falciforme original transformada en cinco de trazo superior horizontal desarrollado.

Longitud:-1,4700 Latitud: 40,6425 Declinación 22.
Radial en junta de sillar. Vertical declinante a levante.



Instituto de Estudios Turolenses. Archivo López Segura nº 2048. Año 1959.



Radial. Vertical declinante a levante.

Reloj de sol grabado aprovechando la junta vertical de un sillar alargado de la esquina izquierda en la fachada lateral de la casa de don Pepe, a la altura de la ventana enrejada. Repintado en negro.

Sin marco. Líneas horarias limitadas por los bordes del sillar. Horas en números arábigos, de 6 de la mañana a 4 de la tarde. Gnomon de índice. Posiblemente la casa contaba con un reloj de sol complementario, vertical a declinante a poniente, grabado en el mismo sillar, a la vuelta de la esquina.



Reconstrucción de la numeración original.

Grafía de la numeración alterada en la restauración: rayita superior inclinada añadida al 1, 4 abierto, trazo horizontal superior añadido al 5 falciforme, rayita transversal añadida al trazo vertical del 7.

● **Iglesia de San Nicolás de Puendeluna. Zaragoza.**

Cifra cinco falciforme original transformada en cinco de trazo superior horizontal desarrollado.

San Nicolás. Longitud:-0,7576 Latitud: 42,1525.

Rectangular horizontal. Vertical a mediodía.



Iglesia de San Nicolás. Reconstruida a principios del siglo XX.



Rectangular horizontal. Vertical a mediodía.

Grabado en una placa de piedra arenisca empotrada en la esquina sureste de la nave. Marco simple. Semicírculo distribuidor cerrado. Tiene grabado otro semicírculo concéntrico que pasa por el punto de apoyo de la varilla original desaparecida. Horas en números árabigos, de 6 de la mañana a 6 de la tarde. 5 falciforme 'modernizado' al repintar la numeración en restauración reciente. Varilla horizontal repuesta.

• Iglesia de Santa María de Moreda. Álava.

Cifra cinco falciforme con rayita en el extremo superior transformada en cinco de trazo superior horizontal desarrollado.

Longitud:-2,4083 Latitud: 42,5247 Declinación: 2.

Cuadrado. Vertical a mediodía.

Grabado en una placa cuadrada de piedra arenisca, sujeta al muro mediante tres hierros, apoyada sobre la ménsula de arranque del arco de la pequeña bóveda que protege la portada plateresca de la iglesia.



El reloj sujeto con hierros a la izquierda del arco que protege la portada.

En la fotografía de la página siguiente se observa el desprendimiento, por efecto de la erosión, de la mitad inferior de la superficie de la placa de piedra arenisca que se ha llevado consigo una buena parte de la traza. También tenía la esquina superior izquierda partida y sujeta con una serie de pequeñas lajas superpuestas para evitar su desprendimiento. Ha sido restaurado hace unos años grabando las líneas de las horas en la oquedad dejada en el cemento fresco, tapando el hueco del lado izquierdo que oculta uno de los hierros de sujeción y transformando en un falso sillar y lo que antes era una delgada placa de piedra.



El reloj de la iglesia de Moreda antes de la restauración.



El reloj de la iglesia de Moreda después de la restauración. 03/08/2007.

Marco simple. Semicírculo distribuidor abierto. Horas en números arábigos, de 6 de la mañana a 6 de la tarde. Se leen 6, 7, y 8 de la mañana, y 3, 4, 5 y 6 de la tarde. Grafía de las cifras 3, 4 y 5 alterada en la restauración. Varilla de dos apoyos en 'Y' de perfil plano y terminada en punta..



20/05/2015



Ca. 1991



03/08/2007



20/05/2015

Ca. 1991. 5 falciforme con rayita en el extremo superior, cifra 4 en vela latina.
 Año 2007. Cifra 5 de trazo superior horizontal desarrollado, cifra 4 abierta.
 Año 2015. La lluvia lava la cara del reloj y se lleva la delgada capa de cemento. Vuelve a verse el 3 original, asoma casi por completo el 4, y aunque todavía se conserva el 5 alterado en la restauración, no tardará mucho en aparecer el original.

● **Casona de Entrambasaguas. Cantabria.**

Cifra cinco original transformada en cinco de trazo superior horizontal desarrollado.

Longitud: -3,6748 Latitud: 43,3761.

Rectangular vertical. Vertical a mediodía orientado.



Reloj de la cerca. Vertical a mediodía.



En la esquina SE de la casona hay otro reloj de sol, copia del reloj de la cerca.



Rectangular vertical. Vertical a mediodía.

Placa exenta apoyada sobre una basa cilíndrica en lo alto de un cubo que sobresale de la cerca.

Marco simple. Sin espacio distribuidor, las líneas horarias llegan hasta el polo. Horas en números arábigos, de 6 de la mañana a 6 de la tarde. Grafía 'moderna' para un reloj de sol fechado en 1734: rayita transversal en el 7 (el de la fecha tiene el trazo inferior recto; el de la hora, curvo), 4 abierto en las horas y cerrado en la fecha, 5 de trazo superior desarrollado, 1 con rayita superior inclinada en las 10 y en la fecha, y en I romana en las 11, las 12 y la 1. Numeración restaurada. Varilla de perfil circular, de dos apoyos en 'Y', sujeta con plomo y terminada en una bolita.



Copia moderna del reloj de la cerca.

Aunque la copia es bastante fidedigna, al constructor se le han escapado algunos detalles de la numeración del reloj de la cerca: el 1 de las horas en las 11, 12 y 1 es de grafía en I romana, el trazo inferior del 2 es menos curvado, el 3 es de trazo superior recto, el 4 de la fecha es cerrado y el 8 es de bucle abierto.

● **Portal de San Roque de Quinto de Ebro. Zaragoza.**

Cifra cinco original transformada en cinco de trazo superior horizontal desarrollado.

Longitud: -0,4961 Latitud: 41,4219.

Radial. Vertical declinante a levante. Desaparecido.



El portal de San Roque tras la restauración del año 2010.

En el centro de la fachada del portal de San Roque, equidistante entre la hornacina del santo y la cornisa del tejado, se distingue una varilla incrustada en el muro de ladrillo, único vestigio de un reloj de sol fechado en 1776.



Portal de San Roque. Salida de Quinto de Ebro hacia el Bajo Aragón.

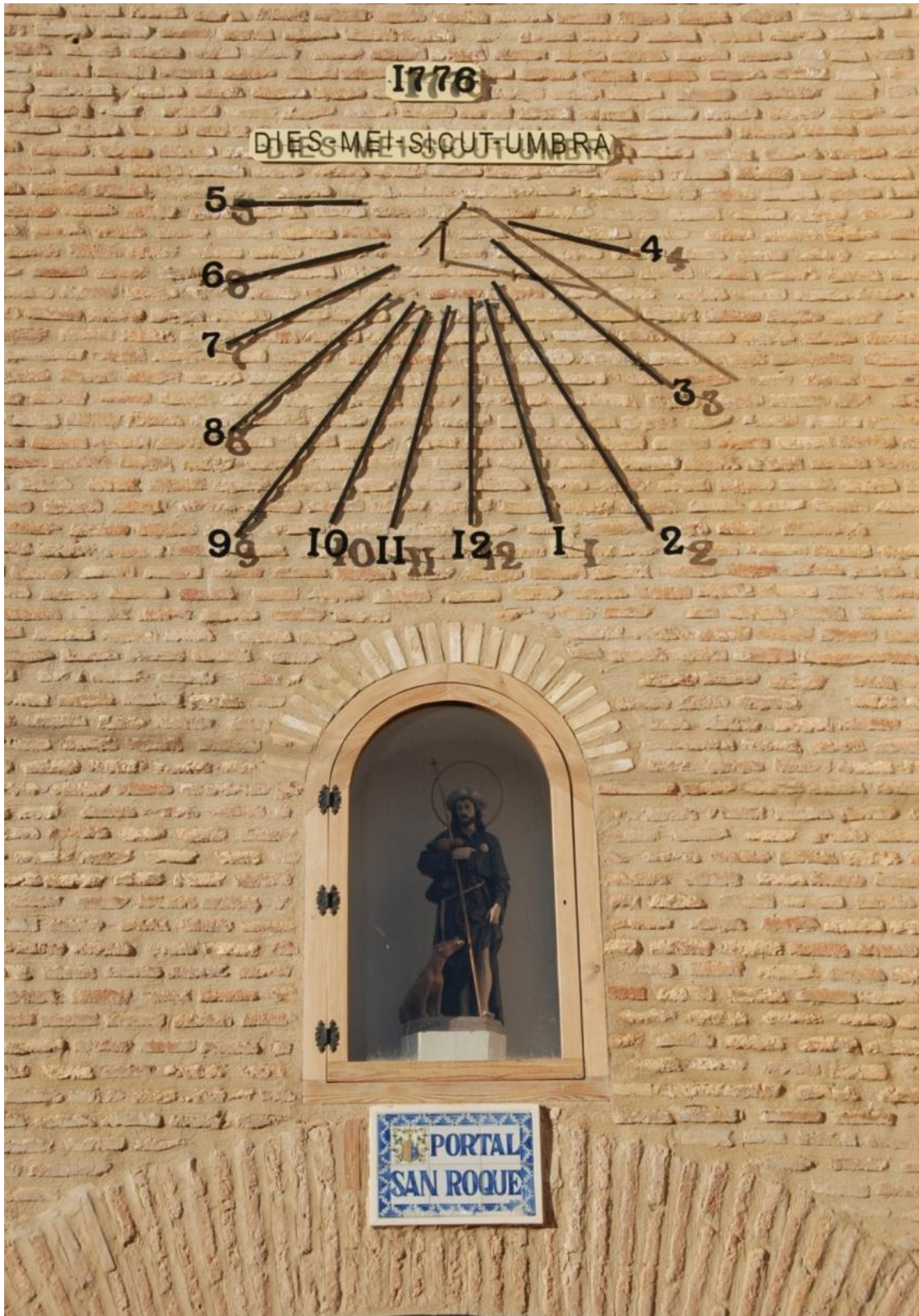
Estaba pintado de negro sobre una placa de yeso enlucida y encalada sobre el muro de ladrillo del portal de San Roque. Numerado en arábigos, de 5 de la mañana a 4 de la tarde. Varilla de dos apoyos en “y”. Leyenda en letras mayúsculas, escrita bajo la fecha: DIES MEI SICUT UMBRA (mis días pasaron como una sombra). Fechado en 1776.

Repintado. Trazos modernos en la numeración (5, 7). La línea de las doce no converge en el polo.



Radial. Vertical declinante a levante. Línea de mediodía ligeramente desviada.

En el año 2010 restauraron los tres portales de Quinto de Ebro. Buscando información relativa al arco de San Roque, localicé un mensaje en un foro que hablaba de la desaparición del reloj: *“Me alegra comprobar que nos importa el tema del reloj de San Roque, mi intención al entrar aquí era preguntar por él. Yo tengo entendido que en el plan de restauración no constaba para nada, (lo cual dice mucho del arquitecto), pero también sé que la conciencia de una de las personas encargadas de su restauración le hizo dejar unas marcas en todos los puntos del viejo reloj...”*.



El reloj de sol nuevo. ¿Año 1776?

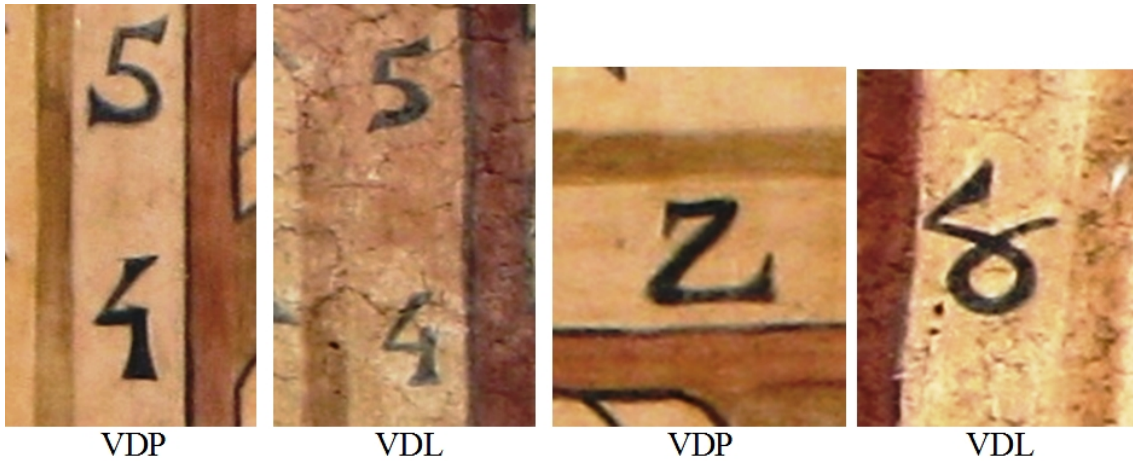
Reloj de sol de varilla de hierro. Es el sexto ejemplar recogido en el Inventario de Relojes de Aragón que utiliza la misma técnica de construcción en la restauración.

● **San Pedro de Tavernes de la Valldigna. Valencia.**

Error: 5 de trazo superior desarrollado y 4 de grafía abierta asociados a 2 en 'Z' y 8 en bucle abierto.

San Pedro Apóstol . Longitud:- 0,2672 Latitud: 39, 0725.

Reloj de sol doble: VDL y VDP. Restaurado.



Reloj de sol doble. Cuadrante vertical declinante a poniente. Declinación: -61° .



Reloj de sol doble. Cuadrante vertical declinante a levante. Declinación: 29.

Reloj fechado en 1708

Cifra 2 en 'Z'. Utilizada en el XVI y primer tercio del XVII.

Cifra 4 de grafía abierta. Siglo XIX. Muy rara en fechas anteriores al siglo XIX.

Cifra 5 de grafía moderna: trazo superior horizontal recto o curvado hacia lo alto. Comienza a utilizarse a finales del siglo XVIII.

Cifra 8 en bucle abierto. Siglos XVII, XVIII y primera mitad del XIX.

Error en las líneas de la tarde.

La fachada también es totalmente nueva: un total de 300 metros cuadrados, reforzado y ennoblecido con sillería, así como los accesos al templo. Por su parte, Bancaixa ha financiado la restauración del gran reloj de sol situado en la fachada del campanario, que lleva fecha de 1708, con un coste total de 900.000 pesetas.

IGLESIA EN VALENCIA Arzobispado de valencia N° 28, 17 de enero de 1999.

● **San Julián de Atarés. Huesca.**

Cifra 5 quebrada confundida con un cuarto de grafía abierta.

San Julián. Longitud: - 0,62 Latitud: 42,53.

Cuadrado. Vertical a mediodía orientado. Año 1752



Empotrado en el muro sur de la torre bajo la primera ventana circular.



La ventana con la inscripción de fecha en el dintel y el reloj de sol.



Cuadrado. Vertical a mediodía orientado.

Grabado en una placa de piedra arenisca empotrada en un hueco practicado en el muro de mampostería del costado sur de la torre, a unos ocho metros de altura, con el fin de orientar el reloj a mediodía.

Marco doble. Semicírculo distribuidor abierto. Horas en números árabigos, de 6 de la mañana a 6 de la tarde. Cifra 5 falciforme de trazo superior poco desarrollado, 4 en vela latina, 6 y 9 en espiral abierta y tres de trazo superior recto. Pequeño semicírculo distribuidor abierto. Varilla acodada desaparecida, sustituida por una horizontal. Inscripción de fecha en la parte superior: 17(4)2

La iglesia parroquial de San Julián fue edificada en el siglo XVI sobre otra románica de la que quedan vestigios en el muro occidental. La imagen de Nuestra Señora de Atarés (siglo XII) se ha hallado recientemente. La construcción del nuevo templo gótico, de planta rectangular, se debió al patrocinio de los Sanz de Latrás, señores de Atarés, cuyo escudo figura en la bóveda de nervios de la cabecera y en la portada. Conserva varios retablos barrocos de los que destaca el mayor, con columnas salomónicas (1696). La airosa torre campanario fue elevada en **1742**, fecha que figura en la ventana inferior y en el reloj de sol que se dispone en ángulo para lograr la mejor incidencia de los rayos solares.

Web Comarca de la Jacetania

- La cifra 5 quebrada en la fecha de la torre de la iglesia de Atarés



Dintel de la ventana situada bajo el reloj: SE YZO ESTA TORRE AÑO 1752.



San Mamés de Aras (Cantabria) 1783

Cifra 5 quebrada en las horas de relojes de sol del segundo cuarto del siglo XVIII.

-La cifra de las decenas del número de la fecha grabada en el alfeizar de la ventana de la torre es un 5 quebrado (tres trazos rectos). El 5 quebrado es bastante raro pero tenemos varios ejemplos de relojes de sol que lo usan en la numeración de las horas, todos ellos fechados en el segundo cuarto del siglo XVIII.

- NIGÜELAS (Granada), 1730
- SOANO (Cantabria), 1737
- SAELICES DEL PAYUELO, 1740 (León)
- ENTRAMBASAGUAS, 1745

ARGOÑOS, (Cantabria), 1746
PONTONES (Cantabria), 17(5)0

La torre de la iglesia de San Julián se construyó en el año 1752.



Siglo XIX. Cifra 4 abierta.



Atarés: 4 cerrado y 5 quebrado.

La parte perdida de la inscripción de la fecha (cifra completa de las decenas y parte de la cifra 2 de las unidades) se debe al desprendimiento de la capa superficial de la placa de piedra. Las cifras del millar y las centenas están grabadas (1 y 7), la cifra de las decenas ha desaparecido por completo y se ha pintado (4 abierto), y la de las unidades (2) conserva parte del grabado que se ha completado pintando.

Las cifras que se repiten en un reloj de sol, repiten también la grafía. En el reloj de sol de la iglesia de Atarés la cifra 4 original de la hora es de grafía cerrada y la cifra 4 de la repintada de las decenas de la fecha es de grafía abierta. La cifra 4 abierta en la numeración horaria de los relojes de sol no aparece hasta el siglo XIX.



El que repintó el reloj de sol le asignó la fecha que leía en la inscripción de construcción de la torre: año 1742. Como leemos 1752 en la inscripción de la torre, asignamos esta fecha al reloj de sol pintando en el lugar de las decenas un cinco falciforme, eso sí, idéntico al de las horas.

A VUELTAS CON EL CINCO: tablas

Siglo XVI

Sant Andreu de La Selva de Camp. Cataluña. Año 1588.
Santa María del Rosario de Asín. Huesca. Año 1562.
Monasterio de Poio. Pontevedra. Año 1600.

Siglo XVII

San Pedro de Alaejos. Valladolid. Año 1633.
Nuestra Señora de las Virtudes de El Redal. La Rioja. Ca. 1665.
Santa María de Grustán. Huesca. Año 1672.
Balsa de San Marcos de Huéneja. Granada. Año 1691.

Siglo XVIII

El Salvador de Terriente. Teruel. Año 1718.
Son Sales. Felanitx. Mallorca. Año 1724.
Santa María de Montblanc. Tarragona. Año 1727.
Ayuntamiento de Nigüela. Granada. Año 1730.
Santa Cristina de Seares. Principado de Asturias. Año 1745.
Ayuntamiento de Escalante. Cantabria. Año 1765.
Santa María de Sineu y San Andrés de Santanyí. Mallorca. Años 1783 y 1791.
Casa de Ribadesella. Principado de Asturias. Año 1792.
San Vicente Mártir. Castro Cillorigo. Liébana. Año 1795.

Siglo XIX

Rectoría de San Miguel de Felanitx. Mallorca. Año 1803.
Firella. Felanitx. Mallorca. Año 1817.
Antiguas escuelas de Buelna. Principado de Asturias. Año 1832.
Son Sureda. Felanitx. Mallorca. Año 1840.
Casa del Burgo de Osma. Soria. Año 1849.
Dársena del canal de Castilla. Medina de Río Seco. Valladolid. Año 1853.
Casa de Ausejo. La Rioja. Año 1858.
Casa de Cofiño. Principado de Asturias. Año 1867.
Monasterio de la Santa Faz. Alicante. Año 1881.
Casas Consistoriales de Peñas Royas. Teruel. Año 1882.



Sant Andreu de La Selva de Camp. Catalunya. Año 1588.



Santa María del Rosario de Asín. Huesca. Año 1562.



Monasterio de Poio. Pontevedra. Año 1600.

El 6 de las centenas de la fecha se sale de la caja del renglón, algo habitual en los relojes de sol de los siglos XVI y XVII . Al restaurador le pareció demasiado alto el número y acortó el extremo superior.



San Pedro de Alaejos. Valladolid. Año 1633.

El 6 y el 9 de grafía abierta se han cerrado en el repintado. La letra G de la abreviatura de los GRADOS de la altura de polo también se ha cerrado y se confunde con un seis.



Nuestra Señora de las Virtudes de El Redal. La Rioja. Ca. 1665.

Los números 1, 2, 10, 11 y 12 son de menor tamaño que los restantes.



Santa María de Grustán. Huesca. Año 1672.



Balsa de San Marcos de Huéneja. Granada. Año 1691.



El Salvador de Terriente. Teruel. Año 1718.



Son Sales. Felanitx. Mallorca. Año 1724.



Santa María de Montblanc. Tarragona. Año 1727.

AÑO D. 1730.



Ayuntamiento de Nigüela. Granada. Año 1730.



Santa Cristina de Seares. Principado de Asturias. Año 1745.



Ayuntamiento de Escalante. Cantabria. Año 1765.

El reloj de sol es doble (VDL y VDP). Los números 4 y 10 pertenecen al cuadrante declinante a poniente que estaba en sombra, de ahí el cambio de color.



Santa María de Sineu y San Andrés de Santanyí. Mallorca. Años 1783 y 1791.

El reloj de sol de la portada de Santa María de Sineu (Mallorca) está relacionado con el reloj triple de la iglesia de San Andrés de Santanyí (Mallorca). La numeración horaria y la ornamentación del extremo de la línea de las doce han salido de una misma mano.

Los relojes de San Andrés de Santanyí fueron calculados por el Rvdo. Antoni Company y realizados por Domingo Fontirroig en 1791. La grafía de la numeración de estos relojes va a influir en los ejemplares mallorquines de la primera mitad del XIX.



Casa de Ribadesella. Principado de Asturias. Año 1792.



San Vicente Mártir. Castro Cillorigo. Liébana. Año 1795.



Rectoría de San Miguel de Felanitx. Mallorca. Año 1803.



Firella. Felanitx. Mallorca . Año 1817.



REINANDO FERNANDO 7º



Antiguas escuelas de Buelna. Principado de Asturias. Año 1832.

ANO. 1840.

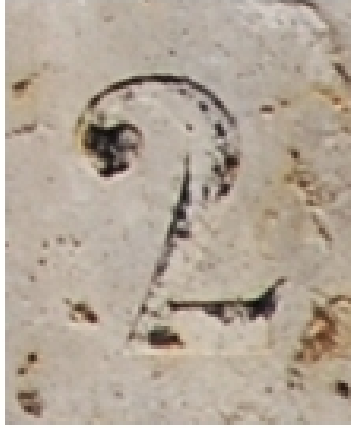


Son Sureda. Felanitx. Año 1840.



Casa del Burgo de Osma. Soria. Año 1849

AÑO DE 1853



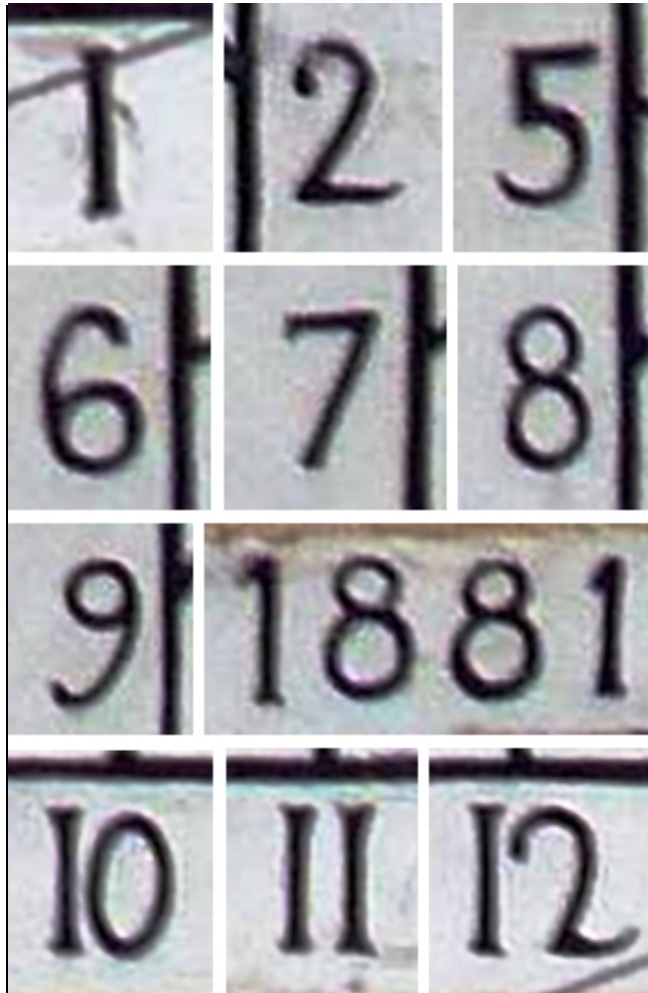
Dársena del canal de Castilla. Medina de Río Seco. Valladolid. Año 1853.



Casa de Ausejo. La Rioja. Año 1858.



Casa de Cofiño. Principado de Asturias. Año 1867.



Monasterio de la Santa Faz. Alicante. Año 1881.



Casas Consistoriales de Peñas Royas. Teruel. Año 1882.

Fotografías

ALONSO, Ricardo. Peracense (Teruel).

CAÑONES, A. Nigüela (Granada), monasterio de la Santa Faz (Alicante).

CHASCO, J. A. Foto en blanco y negro del reloj de sol de la iglesia de Moreda antes de la restauración (Álava).

GUTIÉRREZ LLOVIO, J. L. Entrambasaguas, Maliaño y Castro Cillorigo (Cantabria).

LLERA, Francisco Javier. Santa Cristina de Seares, Cofiño y Buelna (Principado de Asturias)

ROIG, Sebastiá. Felanitx: son Sales, rectoría de la iglesia de San Miguel, son Sureda y Firella (Mallorca)

VADILLO, Luis. Burgo de Osma (Soria), Castelserás (Teruel), Peñas Royas (Teruel).