



RELOJES DE SOL

Isidro Carpena Lorenzo tallista, dorador
y constructor de relojes de sol

(1804-1812)

Pedro J. Novella [V.16](#)

Relojes de sol de Isidro Carpena Lorenzo

Los relojes que han llegado hasta nuestros días firmados por Isidro Carpena son una clara muestra de que este conocido escultor y dorador que trabajó en las iglesias de la provincia de Murcia y Albacete, durante el último cuarto del XVIII y primero del XIX, fue además un diestro gnomonista. El reloj de sol de la finca El Pulpillo, fechado en el año 1804, es su obra mejor conservada. Y como también es la de fecha más antigua localizada, se puede añadir que sirvió de modelo a todos sus trabajos posteriores.

Sus relojes de sol se distribuyen por la zona noroeste de la provincia de Murcia, en los términos de Jumilla y Yecla. En este trabajo se describen cuatro relojes fechados suyos, dos de ellos dobles, localizados y fotografiados por Antonio José Cañones.

Yecla. Finca El Pulpillo. Reloj doble: VDL y VDP. Año MDCCCIV.

Yecla. Finca Hoya hermosa. VDL. Año 1805. ¿Doble?

Jumilla. Finca Casa Serrano. Reloj doble: VDL y VDP. Año MDCCCVI

Jumilla. Convento franciscano de Santa Ana del Monte. VDL. Año MDCCCXII

El modelo de reloj construido por Carpena se repite en los cuatro lugares. Estas son sus características:

- Placas de barro cocido (5). Pintado sobre enlucido (1).
- Rectangular vertical con el borde inferior de la banda horaria mixtilíneo.
- Sol decorativo humanizado radiante o saliendo de las nubes decora el polo del reloj.
- Fecha escrita en números romanos (3). En los relojes de sol anteriores a 1900 no es habitual escribir la fecha en romanos. En el *Inventario de relojes de sol fechados* solo un 3% de los relojes utiliza los romanos en la fecha.
 - Numeración horaria en romanos escrita verticalmente en los dos tramos verticales de la banda horaria y paralela a las líneas horarias en el tramo mixtilíneo inferior. IIII de notación aditiva. VIII de notación aditiva corregido (IX) en Hoya Hermosa.
 - Líneas de medias horas y de cuartos de hora.
 - Varilla de doble apoyo que no llega a tocar el polo situado en la boca del Sol.
 - Trazas declinantes.

Isidro Carpena Lorenzo

Año 1773. Dora el retablo de la capilla de la Virgen de las Angustias de la iglesia de San Francisco de Yecla (Murcia).

Año 1776. Talla y ensambla el retablo de la iglesia parroquial de San Miguel de Abengibre (Albacete).

Año 1804. Esculpe el reloj de sol doble de la finca El Pulpillo de Yecla (Murcia).

Año 1805. Esculpe el reloj de sol de la finca Hoya Hermosa. de Yecla (Murcia).

Año 1806. Esculpe el reloj de sol doble de Casa Serrano de Jumilla (Murcia).

Año 1806. Talla el retablo del altar mayor y tabernáculo de la parroquia de Alatoz (Albacete). Se le atribuyen también un sagrario, un trono para la custodia y la encarnadura de la imagen del patrón.

Año 1812. Pinta el reloj de sol del convento de Santa Ana del Monte de Jumilla (Murcia).

Año 1830. Restaura la Virgen de los Auroros de la Cofradía de los Auroros de Yecla (Murcia), a expensas de sus devotos.

YECLA (Murcia) MDCCCIV

El Pulpillo. Longitud: -1,22 Latitud: 38,68.

Rectangular vertical con el borde inferior mixtilíneo.

Reloj doble: VDL y VDP. Inscripción superior: DON JUAN CAYETANO YBAÑEZ / POSSEEDOR DE ESTE VINCULO. Inscripción inferior: ISIDRO CARPENA LO ESCULPIO / EN YECLA AÑO MDCCCIV.



Reloj de sol doble: vertical declinante a levante y vertical declinante a poniente.

Juan Cayetano Ibáñez Ortega (1763-1837), caballero de la Real Maestranza de Ronda, principal heredero del Agua, tío del cura-obispo Antonio Ibáñez Galiano. Regente y Alcalde mayor de Yecla entre 1808 y 1812. Propietario de la finca El Pulpillo.

Cualquier cantero con una plantilla o una tabla de valores de los ángulos horarios de un reloj meridional calculado para los 39° de latitud, podía construir un reloj de sol (VM y/o VL y VP) en cualquier edificio. Si la fachada era declinante, giraba el sillar si el reloj era exento o lo sacaba del muro orientándolo a mediodía en el caso de que se empotrara en la pared.

La solución de Carpena, dos cuadrantes complementarios declinantes orientados, no es habitual. En Murcia se había utilizado en la finca Lo Ferro de Torre Pacheco (1754). Si la memoria no me falla solo he recogido dos casos más, uno en Cantabria y otro en la provincia de Teruel.



Reloj doble orientado. Cuadrante vertical declinante a poniente.

Numeración romana de VIII de la mañana a VII de la tarde. Varilla de perfil circular de doble apoyo que no llega a tocar el polo. Inscripción superior: DON JUAN CAYETANO YBAÑEZ. Inscripción inferior: ISIDRO CARPENA LO ESCULPIÓ. Sol humanizado saliendo de las nubes decorando el polo.



Reloj doble orientado. Cuadrante vertical declinante a levante.

Reloj 2. Numeración romana de V (marca desde las cuatro y media) de la mañana a III de la tarde. Líneas de medias horas y de cuartos de hora. Varilla de perfil circular de doble apoyo que no llega a tocar el polo. Inscripción superior: POSSEEDOR DE ESTE VINCULO. Inscripción inferior: EN YECLA AÑO MDCCCIV. Sol humanizado asomando por encima de las nubes decorando el polo.

YECLA (Murcia) 1805

Finca Hoya Hermosa.

Rectangular vertical. Vertical declinante a levante. Deteriorado.

Inscripción superior: "ISIDRO CARPENA LO ESCULPIO. AÑO 1805". Inscripción inferior: "D. JOAQUIN QUILEZ Y ORTEGA / POSSEEDOR DE ESTE VINCULO".



Joaquín Quílez Ortega (1775-1855), caballero de la Real Maestranza de Ronda, segundo en la lista de contribuyentes de Yecla y uno de los principales propietarios del Heredamiento del Agua. Fue nombrado Regente del Ayuntamiento de Yecla cuando la villa pasó a manos de los realistas en 1823. Le encargó a Carpena un reloj de sol para la finca de Hoya Hermosa en 1805.

Marca de V de la mañana a II de la tarde con cuartos y medias. Al no haber cabido las nueve escritas con cuatro palos (VIII), dada la estrechez de la banda horaria, se grabaron encima correctamente (IX). Aunque en la imagen no se aprecia, Carpena repite la decoración: sol saliendo de las nubes sobre el polo y borde mixtilíneo inferior), y el mismo modelo de varilla de dos apoyos que utiliza en todas sus relojes. Teniendo en cuenta su declinación, pudo estar complementado por otro cuadrante a poniente desaparecido.

JUMILLA (Murcia) MDCCCVI

Finca Casa Serrano, término de los Cerrillares. Longitud: -1,32 Latitud: 38,62.
Rectangular vertical con el borde inferior en moldura. Reloj doble: VDL y VDP.
Autor: Isidro Carpena. Año MDCCCVI.



El reloj de sol está empotrado en las caras sur y oeste de un prisma construido sobre el tejado de una de las casas de la finca, rematado en pirámide en cuya cúspide se ha colocado una cruz de hierro sobre un poste de madera.

La “instalación” no hace honor a la calidad del cuadrante, ni justifica el cálculo de dos relojes declinantes: la casa está orientada a mediodía.



Reloj doble orientado. vertical declinante a levante y vertical declinante a poniente.

José Serrano de Espejo Ortuño (1788-1840), fiscal celador de Montes, mayor terrateniente local (era dueño del 26% del secano y el 10% de la huerta de la superficie total del término de Yecla), y uno de los principales propietarios del Heredamiento del Agua. Podría ser el propietario de la finca CASA SERRANO.

El declinante a poniente está formado por dos placas de barro cocido; el vertical a poniente, mal conservado, solo por una.. Los dos cuadrantes están numerados en romanos. El declinante a levante marca de V de la mañana a V de la tarde; el declinante a poniente, de XII de la mañana a VII de la tarde. Los dos tiene grabadas líneas cortas de medias horas y cuartos. La decoración, como se ha dicho más arriba, se repite en todos sus cuadrantes: un sol saliendo de las nubes como círculo distribuidor, y utiliza bordes mixtilíneos ornamentales en el borde inferior del marco. El modelo de varilla es el mismo en todos sus relojes.



Reloj doble orientado. Cuadrante vertical a levante.



Los Cerrillares. Finca Casa Serrano. El edificio está orientado al sur.



Reloj doble orientado. Cuadrante vertical a poniente.

JUMILLA (Murcia) MDCCCXII

Convento franciscano de Santa Ana del Monte. Longitud: -1,31 Latitud: 38,42.
Rectangular vertical con el borde inferior en moldura. VDL. Año MDCCCXII.
Autor: Isidro Carpena.



Fachada este del convento. Las dos torres gemelas de ladrillo.



Pintado en una superficie enlucida en la esquina SE del convento.

La Sierra de Santa Ana está situada a 6 km al sur de Jumilla. En pleno corazón de la sierra, junto al manantial de la Fuente de la Jarra, se encuentra Convento franciscano de Santa Ana del Monte. Se fundó en 1573 a partir de una pequeña ermita del siglo XV dedicada a Santa Ana. El conjunto de edificios del convento es barroca de los siglos XVII-XVIII. La fachada se reconstruyó en 1902.



Vertical declinante a levante.

Es el único reloj de sol de Isidro Carpena pintado, aún así presenta la misma estética que sus relojes 'esculpidos': un sol, radiante en este caso, y el característico borde mixtilíneo inferior de la banda horaria. También utiliza el mismo modelo de varilla.

Las líneas horarias y la numeración casi se han borrado totalmente. En la parte inferior se distinguen algunas líneas de medias horas y de cuartos. Gracias al alero que sobresale bastante de la fachada, la parte superior del cuadrante ha estado más protegida y se ha conservado el nombre del autor, la fecha y algunos números romanos de las dos primeras horas de la mañana.

Bibliografía

ALMENDROS TOLEDO, José Manuel. *La iglesia parroquial de San Miguel de Abengibre*.

“En 1776 Isidro Carpena (el texto no cita el segundo apellido) se encarga de la talla del retablo del titular de la parroquia de San Miguel de Abengibre, que a la sazón pertenecía a la Diócesis de Murcia. El retablo estaba terminado al año siguiente.”

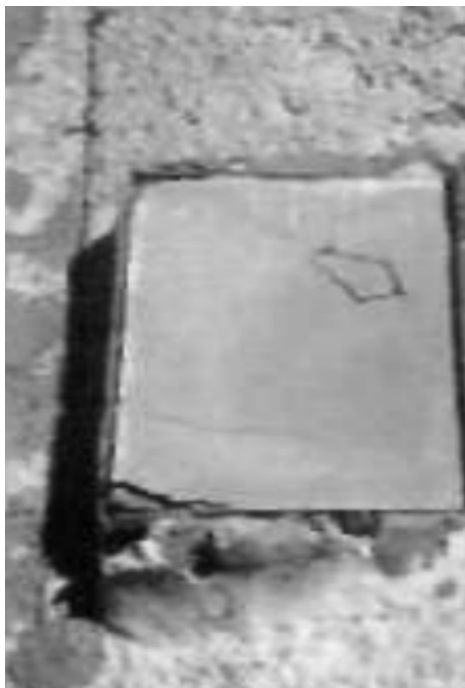
AZORÍN CANTO, Martín. *YECLA MEMORIAS DE SU IDENTIDAD, Escultores y pintores yeclanos de la segunda mitad del siglo XX*.

Se cita el mismo en la página 233: “Isidro Carpena, dorador del altar de la Virgen de la Angustias (1773), es autor de los relojes del Pulpillo y Hoya Hermosa comentados por Azorín Cantó en el diario La Verdad” (La capilla de la Virgen de las Angustias está en la parroquia de San Francisco de Yecla).

AZORÍN CANTO, Martín. Yecla: El reloj de sol del Pulpillo tiene casi dos siglos. Diario La Verdad, Murcia, 29 de mayo de 1983.

GARCÍA-SAUCO BELÉNDEZ, Luis G. *La iglesia parroquial de San Juan Bautista de Alatoz*.

“Carpena, Isidro. Maestro tallista, vecino de Yecla, realizador material del altar mayor y tabernáculo de la parroquia de Alatoz, según diseño realizado por don Lorenzo Alonso Franco. Asimismo parece que hizo un sagrario, un trono para la custodia y renovó y encarnó la imagen del patrón, San Juan Bautista (Cuentas de 1806).”



DELICADO MARTÍNEZ, Francisco Javier. *Las Bellas Artes y sus artífices en Yecla Siglos XIII al XXI*. Yakka. Revista de Estudios Yeclanos, año XVII, nº 15, Yecla, 2005.)

En la página 51 de esta revista hay una pequeña fotografía en blanco y negro de F. J. Delicado Martínez del reloj de sol de la finca Hoya Hermosa. A primera vista, podría parecer el complementario a poniente que podría tener el reloj declinante a levante descrito en la página 6, dada su considerable declinación (marca de cinco de la mañana a dos de la tarde) .

La fotografía está revelada al revés. En la página siguiente podemos comprobar de que se trata del mismo reloj, aunque se observa que la fachada ha sido restaurada porque en la foto en color el reloj no se sale de la pared.



DELICADO MARTÍNEZ, Francisco Javier. *La Iglesia Mayor de Santiago Apóstol, de Jumilla (Murcia): Espacio arquitectónico, patrimonio artístico y liturgia (y II*

“Y perdidos se constatan seis candeleros medianos de bronce que existieron sobre la mesa del altar mayor, plateados hacia 1819 por el dorador yeclano Isidro Carpena y Cano por cuyo trabajo percibió 180 reales de vellón”

ORTUÑO PALAO, Miguel. *La vida en Yecla en el siglo XVIII*, 1980.

“Isidro Carpena. — Escultor. De 1773 a 1781 dora la capilla de la Virgen de las Angustias. Se conserva en el Pulpillo el reloj de sol que esculpió para Juan Cayetano Ibáñez.”

ORTUÑO PALAO, Miguel. *Los Ayuntamientos yeclanos durante el periodo 1823-1831*, Yecla, 1999.

El tallista, ensamblador y dorador Isidro Carpena y Cano. Programa Fiestas de la Virgen 2008. Yecla, Asociación de Mayordomos. (¿Hijo de Isidro Carpena Lorenzo?)

"Relojes solares en parajes yeclanos". El Yeclano Ausente, n. 23, año 1993. Yecla, Asociación de Mayordomos.

Webs

RELOJES DE SOL DE MURCIA de Antonio Cañones.