



# ATICS

gestió i difusió del patrimoni arqueològic i històric

**INFORME CORRESPONENT A UNA ESTRUCTURA DE**  
**FOSA DE CAMPANES DOCUMENTADA A LA**  
**INTERVENCIÓ ARQUEOLÒGICA PREVENTIVA**  
**(CONTROL ARQUEOLÒGIC) AL CARRER TORRES I**  
**BAGES 2 (ARGENTONA, MARESME).**

**Data de la intervenció: Octubre de 2014- Maig de 2015.**

**Miriam Esqué Ballesta**

Maig 2015

## **1. DETALL DELS TREBALLS I ESTRUCTURES LOCALITZADES**

Amb motiu de les obres de realització d'un nou habitatge unifamiliar al Carrer Torres i Bages nº2 al municipi d'Argentona (Maresme), s'ha dut a terme a partir del dia 10 d'octubre de 2014 fins al dia que ens ocupa, un control arqueològic preventiu i excavació de les restes aparegudes.

### **1. ESTRUCTURES ROMANES**

Documentem dins el solar tres estructures d'època romana, corresponents a dues sitges i una estructura indeterminada d'on s'ha recuperat un motlle per a llànties del s. I- II dC, la qual podria tractar-se d'algun tipus d'estructura de combustió-

### **2. NECRÒPOLIS ALTMEDIEVAL**

Durant la intervenció s'han localitzat 18 Unitats Funeràries o inhumacions de diferents tipologies.

- 7 en fossa antropomorfa (UF's 3, 6, 8, 10, 15, 16 i 17 ). A la UF6 es recuperen materials emmarcats dins el ss. VI- VII, i a la UF10 es recuperen materials emmarcats dins els ss. VII- VIII.
- 8 es troben escapçades o fragmentades per estructures que impedeixen assegurar la tipologia de l'enterrament. (UF's 1, 5, 7, 9 ,11, 12, 13 i 18 ).
- 1 sense documentar donat que restava per sota d'un enderroc UE 082 que no s'ha excavat (UF 4 ).
- 1 recuperada dins el rebliment d'un retall del s. XV (UF14).
- 1 descartada ( UF 2 ).

### **3. ESTRUCTURES ALTMEDIEVALS.**

D'aquesta cronologia s'han localitzat 3 possibles estructures d'emmagatzematge o sitges. D'aquestes, la millor conservada i que s'ha pogut documentar més correctament és la UE072, on hem recuperat materials dels ss. X- XI.

### **4. ESTRUCTURES BAIX MEDIEVALS.**

D'aquesta època (finals segle XV) s'han localitzat les restes d'una construcció feta amb tapial caiguda dins el rebliment d'un possible fossat, que afecta la necròpolis altmedieval. S'està en procés encara d'excavació d'aquestes estructures, però amb quasi total certesa les podríem relacionar amb la fortificació de l'Església parroquial de Sant Julià a finals de la Guerra Civil Catalana (1462-1472).

### **5. ESTRUCTURES MODERNES.**

Pertanyents a aquest període hem documentat restes d'alguns murs d'edificacions anteriors (antiga seu del Capítol de la Universitat d' Argentona). I, com a troballa remarcable, la documentació d'un gran retall de planta rectangular, el qual un cop excavat i realitzada la seva documentació detallada, s'ha pogut constatar que es tracta d'una estructura per a la fabricació d'una campana.

### **6. ESTRUCTURES CONTEMPORÀNIES**

Dins el solar que ens ocupa, i tot i les reduïdes dimensions del mateix, s'han detectat nombroses estructures que afecten la necròpolis altmedieval i les possibles estructures que poguessin quedar preservades pertanyents a la sagrera de l' esmentada necròpolis.

Aquestes estructures corresponen majoritàriament a pous, cisternes i canalitzacions que fragmenten les restes documentades fins a dia d'avui.

## **2. L'ESTRUCTURA UE 081: UNA ESTRUCTURA PER A LA FOSA D'UNA CAMPANA**

L'estructura UE081 de la qual farem un breu resum a continuació, es tracta d'un retall de planta quadrangular realitzat directament al terreny geològic de la zona (sauló), el qual presenta un petit encaix semicircular en un dels seus laterals.



Els materials recuperats dins l'estructura ens daten l'amortització de la mateixa dins el s. XVII.

Un cop excavat, s'ha documentat al seu interior, una estructura UE 130 construïda amb maons refractaris i argila, de planta circular, amb unes dimensions aproximades de 1.20m de diàmetre, i que presenta un encaix circular al centre de la mateixa, per a encabir-hi un element de fusta, del qual se n'ha recuperat una petita part carbonitzada.









Un cop realitzat un estudi acurat de la mateixa i consultades diverses fonts documentals, podem gairebé assegurar que es tractaria d'una estructura (el nucli o mascle) per a la realització *in situ* dels treballs de fosa de la popular campana argentonina anomenada *La Juliana*, arrencada del cloquer de Sant Julià i llençada daltabaix l'any 1936, als inicis de la Guerra Civil Espanyola.

Contrastades les mides del nucli documentat arqueològicament (1.20 m de diàmetre); les fonts documentals; i les mides de les campanes que actualment es troben al campanar (1,03m de diàmetre), creiem assenyat afirmar que es tracta de les restes de les estructures (clot, nucli o mascle i motlle exterior o capa) per a la fosa de la campana anomenada *La Juliana*.

Les fonts documentals esmenten que aquesta popular campana es va fabricar al 1690, per part del mestre campaner barceloní Joan Andreu, el 10 de setembre de 1690, i que va ser col·locada a la cara de migdia del campanar de l'església de Sant Julià.

Segons citen les fonts, el diàmetre màxim de l' esmentada campana era de 1.30m de diàmetre i 1.30m d'alçada, la qual cosa concorda amb les mides que presenta l'estructura UE130 localitzada a l'interior del retall.

Dins el rebliment que recobria aquesta estructura circular, s'han pogut recuperar gran quantitat de fragments del motlle exterior o capa de la campana, amb gran part del fris superior de la campana, que presenta una decoració de volutes, palmetes i representacions de gotims de raïm.









Així mateix alguns dels fragments presenten lletres del fris on s'esmentava l'any de fabricació de la campana i el mestre que la va realitzar, el qual es coneix sencer gràcies a les fonts històriques consultades i que diu així:

***AVE MARIA SIN PECADO CONCEBIDA – CAN JULIA ORAPPRONOBIS  
CEBIDA ALS “9 DE NOEMBR. RECTOR FELIS OLIVELL. CURATS  
ANDREU MATORY ROV. SEPH. VIVER I PAU FORN. ELLIS OBRES Y  
BASINA DE ANIMAS. SALVAR VINYALS, PAU ROVIRA. 1690 JOAN  
ANDREU ME FECIT.***

Així doncs, es documenta dins aquest espai un element molt destacat i representatiu de la història de la vila d' Argentona, el qual es troba en un bon estat, i tant la part conservada com les restes recuperades, permeten una possible restauració d'aquesta estructura, musealització i una possible restitució de la campana.

### **3. PROCÉS DE FOSA D'UNA CAMPANA**

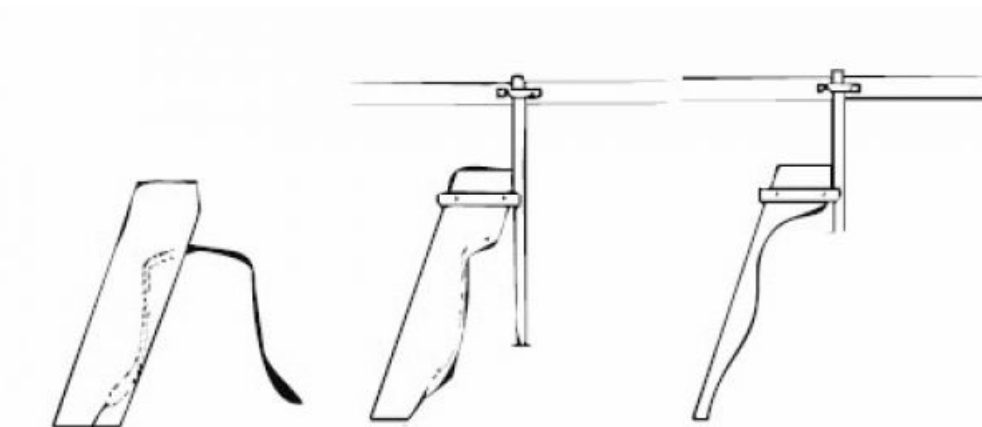
Els fonedors de campanes feien el seu treball de manera itinerant, desplaçant-se fins a la vila on se'ls hi feia l'encàrrec, i fonent, a prop del campanar, la peça sol·licitada.

La construcció d'una campana és un procés únic, cal construir un motlle nou per a cada peça, que determinarà les seves característiques acústiques i decoratives.

Per a la fabricació d'una campana, se seguien diverses fases:

#### **1. Traçat de les Plantilles o Costelles**

El fonedor traçava, després de complicats càlculs, el perfil de la futura campana, atenent la nota sonora desitjada, el pes previst, així com l'acord amb les notes de les altres campanes del campanar. Aquests perfils es retallaven en unes plantilles de fusta, úniques per a cada campana.

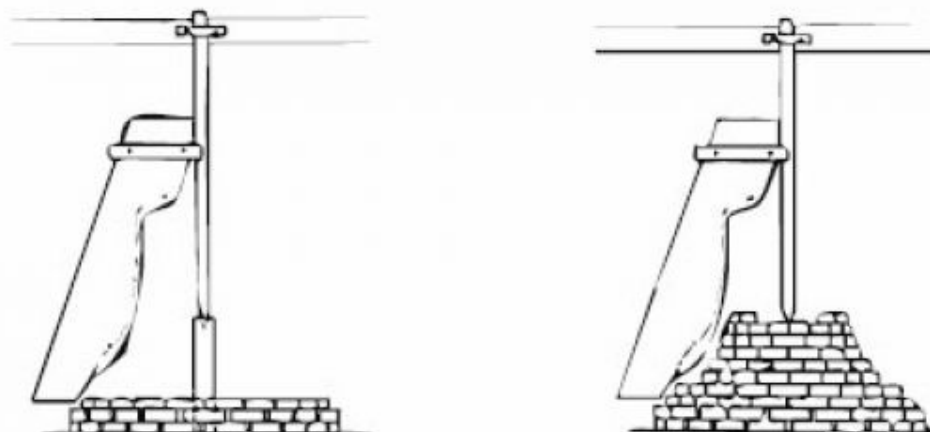


#### **2. Realització del Clot**

Havia de ser d'unes dimensions suficientment grans com perquè poguessin treballar dintre els operaris, realitzar i instal·lar-hi el motlle.

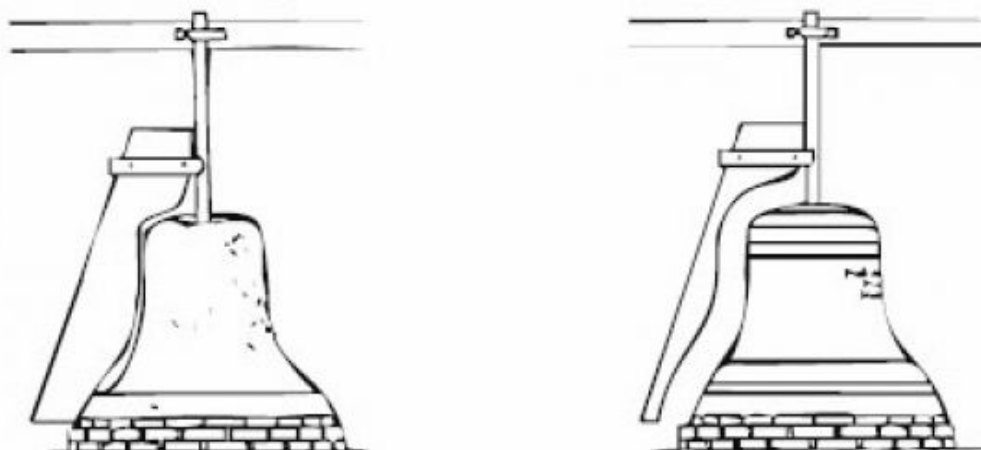
### 3. Realització del Nucli o Mascle

Sobre el fons del clot, es creava un nucli amb rajoles i teules trencades, recobert amb una pasta fina d'argila, palla i fem animal. Amb la plantilla rotatòria vertical, se li donava la forma que determinaria el perfil interior de la campana. Posteriorment, es coïa, fent una foguera al seu interior.



### 4. Realització de la falsa campana o camisa

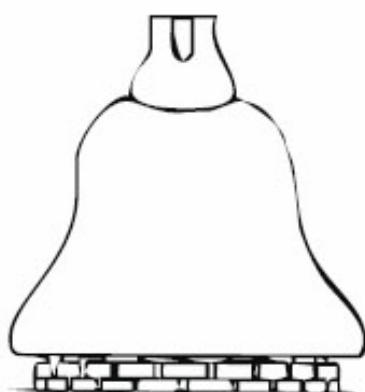
Una vegada cuit el mascle, es cobria amb una capa de pasta barrejada d'argila i greix (oli, mantega, etc.), la qual, conformaria tant el gruix com el perfil i l'aspecte interior i exterior de la futura campana. Sobre aquesta capa i amb l'ajuda d'una segona plantilla rotatòria vertical, es creava la forma exterior de la futura campana. Tot seguit, se li fixaven els ornaments que posseiria, fets amb cera i resina.





## 5. Realització del motlle exterior o capa

Sobre la camisa o falsa campana, s'aplicava una barreja d'argila, vinagre i clares d'ous. Quan aquesta crosta s'assecava, es cobria amb una pasta refinada d'argila i palla, formant, així, la capa o motlle exterior. Després, es coïa la peça i s'aplicaven a la part superior els motlles de les anses, que s'havien preparat a banda. Per efecte de la calor, la falsa campana es fonia, deixant un buit entre el motlle interior i el motlle exterior, per on passaria el metall.

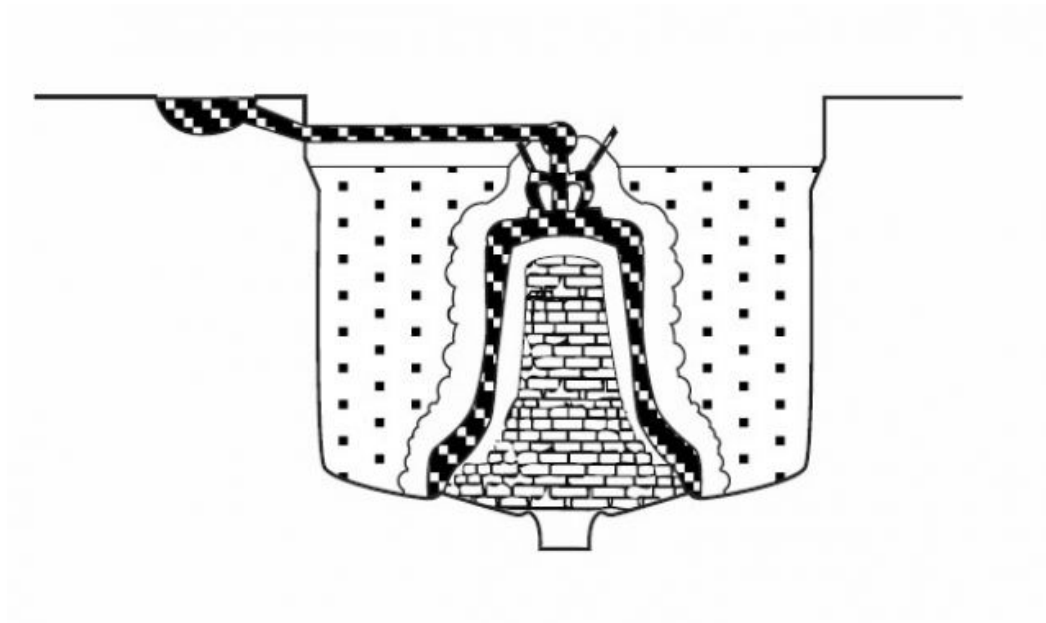


## 6. Realització del Fornal

Quan ja estava preparat el conjunt d'elements del motlle de la campana, es construïa el forn per a fondre el bronze. El bronze, amb un aliatge del 80 % de coure i un 20 % d'estany, s'escalfava al forn de reverber durant moltes hores, fins a aconseguir la seva completa fusió.

## 7. Realització de la Colada

El motlle es cobria amb sorra humida i maçonada, s'omplia tot el clot. Així mateix, es preparaven les canals de conducció del metall líquid i les de l'evacuació dels gasos de la fosa, entre el fornal i el motlle. Seguidament, s'obria la canal del cresol del forn, facilitant l'entrada del metall líquid fins a l'interior del motlle de la campana.



## 8. Extracció de la campana

Una vegada abocat el metall al motlle, la nova campana creada tardava almenys un parell de dies a solidificar-se; després, es buidava la terra del clot, s'eliminava la capa d'argila, i es treia la campana amb ajuda de corrioles i palanques; se'n netejava la superfície, comprovant si la fabricació havia estat correcta i el so del seny.

Normalment era beneïda al peu del campanar, en una llarga cerimònia, abans de ser pujada a la torre. La correcta benedicció de la campana assegurava una bona protecció contra llamps, tempestes i enemics.

Finalment, es traslladava i pujava al campanar, on s'instal·lava, segons els costums locals, molt diferents d'un territori a un altre.

## **4. PLANTES I SECCIONS DE L'ESTRUCTURA DE FOSA DE CAMPANA LOCALITZADA**



