

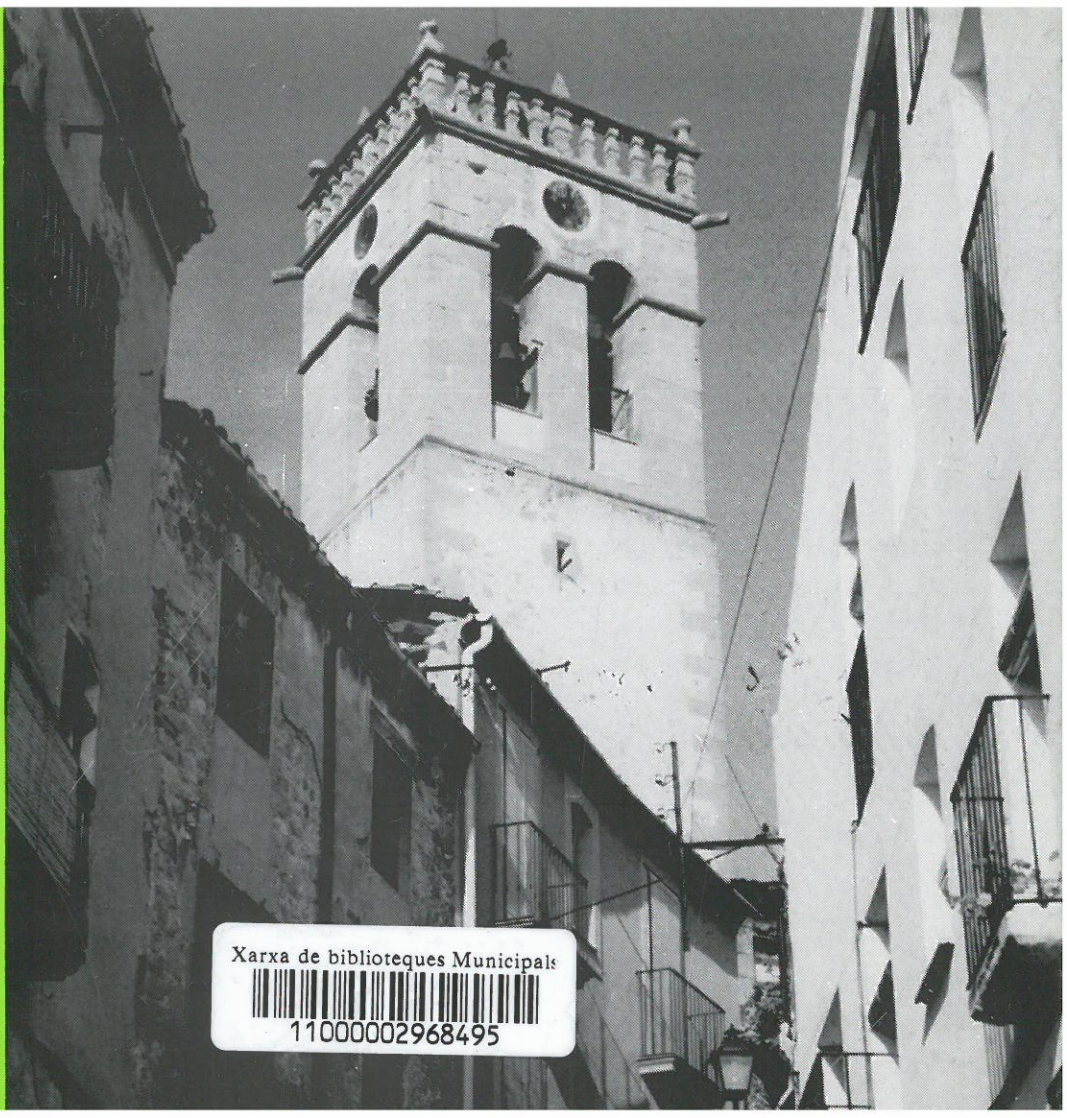
Francesc Serra i Sellarés

# El campanar de Navarcles

725.9 ser

aderns de  
Navarcles

2



Xarxa de biblioteques Municipals



11000002968495

*Agraïm la col.laboració i la informació que ens han proporcionat l'Antònia Carner i Riera, el Cel.lestí Codina i Vilaseca, el Valentí Gusart i Claret, el Josep Singla i Pladellorers i l'Isidre Solà i Vendrell.*

Els Quaderns de Navarcles són una iniciativa de l'Àrea de Cultura de l'Ajuntament de Navarcles

© Francesc Serra i Sellarés

Navarcles, 1997

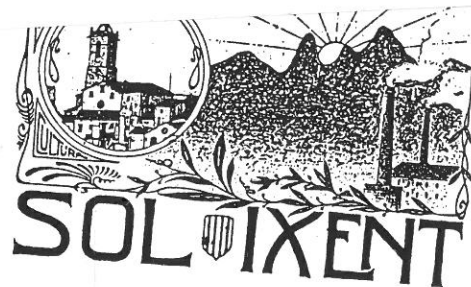
Edita: Ajuntament de Navarcles

Foto portada: Valentí Sellarés

Impressió: Gràfiques Íster - Moià

D.L.: B- 7.918/96

**ax**  
**a**



**EL CAMPANAR**

ACTES CÍVICS, CULTURALS I ESPORTIUS **NAVARCLES**

*El campanar també ha donat nom o ha servit per il.lustrar capçaleres de revistes que han aparegut a Navarcles*

# 1 Introducció

El segle XVII fou un segle d'un important creixement demogràfic per al poble de Navarcles. La recuperació econòmica feia temps que s'estava portant a terme en un camp català, que havia quedat empobrit per la Pesta Negra, que penetrà a Catalunya l'any 1348 i ocasionà la mort d'una tercera part de la població. Paral·lelament al notori creixement demogràfic de Navarcles, i una gran majoria dels pobles catalans; la indústria tèxtil experimentava un seriós desenvolupament, que la convertiria, amb no massa temps, en el principal complement econòmic de la pagesia. Aquest creixement econòmic, juntament amb l'establiment al poble d'una activitat comercial i l'arribada d'una gran quantitat d'immigrants francesos, molts d'ells expulsats per la seva condició d'hugonots; possibilitaren en bona mesura un important creixement demogràfic a Navarcles a partir del segle XVII, que anà acompanyat per una relació de casualitat, d'un important creixement urbà, més accentuat durant el segle XVIII.

Fou en aquesta conjuntura de creixement demogràfic i urbà, que s'edificà l'actual església parroquial.

Per un poble que creixia, era necessària una església més gran. Era, però, també necessari un alt campanar, vist des de tot el poble, que comunicés als navarclins la realitat quotidiana i els convoqués a la Casa del Senyor.



*Fixeu-vos en aquesta foto dels anys trenta: el campanar no tenia encara les esferes del rellotge (Foto V. Hosta)*



L'actual campanar de Navarcles, alçat al capdamunt de la sagrera, és una obra barroca de finals del segle XVII, que substitueix un campanar anterior, del qual és desconeguda la data de construcció. Malgrat l'escassetat de notícies referents al primitiu campanar, és molt probable que la seva existència es remunti al període alt medieval, a mitjan segle XI, quan apareix documentada l'església de Santa Maria de Navarcles, aleshores propietat del noble Sunyer de Randulf, el qual la llegà l'any 1050 al seu fill Bernat, clergue de professió. Aquesta mateixa església, dedicada a la devoció mariana i precedent de l'actual, apareix en diversos documents fins a la segona meitat del segle XVII, moment en el qual s'edificà l'església barroca i les dependències que l'envolten.

Les primeres notícies conegudes que fan referència explícita al campanar de Navarcles, daten de l'any 1580, quan foren posades al campanar dues campanes noves, derivades probablement de la fusió de les anteriors. Per a l'elaboració de les noves campanes, els obrers parroquials de Santa Maria de Navarcles, Martí Solervicens i Janot Aguilar, contractaren a Joan Pere Ribera, fonedor de la vila de Bagà, al qual li fou encarregada la tasca de fabricar dues campanes de coure de les mateixes proporcions que les anteriors, utilitzant tot el coure necessari, per a la perfecta consecució de l'obra.

El cost final de la feina realitzada, abonat pels obrers parroquials, fou de 16 ducats per al fonedor i 4 sous per lliura de coure utilitzada.

Durant el segle XVII, una sèrie de transformacions s'esdevingueren en el conjunt romànic de l'església de Santa Maria de Navarcles, comportant l'aparició d'una nova sagrera a finals del segle XVII. Aquests canvis arquitectònics foren condicionats, sobretot, pel gran creixement demogràfic que experimentà Navarcles durant el segle XVII. De les 38 cases documentades en el capbreu de 1626, es passà a tenir-ne 72 l'any 1687. Fou en aquesta situació de creixement demogràfic, que el poble necessità una nova reordenació urbanística, centrada en l'edificació d'habitatges a l'entorn de la sagrera medieval.

### La construcció del campanar barroc

L'any 1690, arran de la visita del bisbe de Vic, Antoni Pasqual, al poble de Navarcles; el consell municipal, presidit pel batlle Jaume Aguilar, presentà un memorial, demanant el desplaçament de l'altar major al cantó de ponent i la situació del portal al cantó de llevant. El bisbe de Vic acceptà les demandes fetes en el memorial i concedí permís al

poble per a la realització de les obres. L'església medieval, amb el portal orientat a tramuntana i l'altar major en direcció a llevant, fou girada completament, perdent tota l'estructura original. Fou en aquesta conjuntura de transformacions arquitectòniques, que s'erigí el campanar de Navarcles, que, encara actualment, continua essent l'edifici més alt del municipi. La construcció del nou campanar fou encarregada per part del consell municipal a Joan Jo, paleta de Monistrol de Calders, que treballà juntament amb Bernat Brisa, paleta francès, en les obres de l'interior de l'església. Joan Jo inicià les obres del campanar l'any 1690. Tal com s'establí en el contracte signat per el mateix paleta i el batlle de Navarcles, Jaume Aguilar, el nou campanar havia de mesurar uns 18m. d'alçada, començant a contar des del paviment de l'església, i havia de ser coronat per una barana, amb els seus balustres, damunt de la qual calia col·locar-hi quatre poms, quatre puntes i quatre canals. En el contracte s'establí també l'obertura de quatre finestrals al campanar, disposant, en darrer lloc, l'arrebossament i l'emblanquiment de l'obra.

L'any 1697, foren finides les obres de construcció del campanar, donant lloc a l'aparició d'un majestuós campanar barroc, el qual, amb algunes reformes posteriors, s'ha mantingut fins a l'actualitat. Les obres realitzades en la construcció del nou campanar tingueren un cost total de 306 lliures barceloneses, 52 de les quals foren afegides amb posterioritat a la signatura del contracte, degut a haver-se alçat el campanar dos metres més que l'alçada convinguda i ha-

ver-se fet algunes modificacions en els finestrals i l'escala, entre d'altres obres. El nou campanar fou consagrat l'any 1697, posant fi a set anys de constant treball per a la seva construcció, la qual, com la resta de les obres de construcció de la nova església, fou iniciada el 10 d'abril de 1690, essent rector de la parròquia de Santa Maria de Navarcles, Mn. Josep Canadell.

Havent estat acabades les obres d'edificació del nou campanar, continuaren encara reformes en altres parts de l'església, entre les quals cal destacar l'allargament de l'església en 18 pams i la construcció de la façana principal, finalitzades ambdues obres l'any 1700; la construcció de la capella de Sant Joan Baptista, tomba familiar dels Solervi-



*Un equip de futbol quan el camp era on avui hi ha la granja Cura. El campanar també es veia des d'allà*

cens, iniciada l'any 1706; l'obertura d'una tomba de grans dimensions a l'interior de l'església, iniciada l'any 1770, amb la finalitat de poder-s'hi fer enterraments al preu de 4 sous per cadàver, possibilitant d'aquesta manera una part del finançament de les obres de l'església; la construcció d'una escala exterior de dues branques enfront de la façana, dataada de l'any 1842, i la col·locació d'una barana de ferro en aquesta escala, dataada de l'any 1858, atorgant a l'església un esteticisme, digne de tota admiració. El resultat d'aquestes obres, entre moltes altres realitzades a l'església iniciada a finals del segle XVII, fou l'aparició d'una església de tres naus, amb passadissos regulars a les naus laterals; amb quatre capelles per costat lateral i un absis a la nau central; i amb unes proporcions de 27'70 m. de llargada, 16'50 m. d'amplada i 11 m. d'alçada.

## El rellotge del campanar

L'any 1741, mig segle després de la construcció del campanar, s'instal·laren en aquest dues campanes i un rellotge, la fabricació del qual fou encarregada a Simó Noguera a un preu total de 75 lliures barceloneses. Aquest rellotge restà al campanar fins a l'any 1879, quan degut al seu deteriorament, fou substituït per un de nou. El mal estat del rellotge primitiu del campanar de Navarcles, des de feia molt de temps, era una de les grans preocupacions del poble de Navarcles, ja que els veïns s'orientaven amb el rellotge del campanar, per tal de saber quan havien d'anar a treballar,

quan podien anar a comprar a les poques botigues de l'època, quan havien d'anar a missa, etc. En uns temps, on els rellotges eren escassos i no estaven a l'abast personal dels veïns del poble, el rellotge del campanar i les campanes, constituïen uns dels mitjans de comunicació amb més influència sobre la gent del poble; encara que l'horari solar, proporcionat per la natura, continués dominant el ritme de vida de la majoria dels navarclins.

La manca d'un rellotge útil, que reprengués la seva funció de mesurar el temps per a la gent del poble, féu que el 19 de juliol de 1857, es reunís a la Casa Consistorial, l'Ajuntament de Navarcles, presidit per l'alcalde Jaume Tàpias, juntament amb els caps de família de la població, per tal d'acordar la construcció d'un nou rellotge i cercar-ne les fórmules de finançament. Els reunits consideraren que la fórmula més adient per al finançament de l'esperat rellotge, seria el repartiment veïnal a partir dels pagaments familiars de l'impost de contribució territorial. Malgrat la decisió presa en la reunió, el canvi de rellotge no es realitzà fins a l'any 1879, però un any més tard d'aquesta reunió, es col·locà al capdamunt del campanar una nova campana, que serviria per tocar les hores.

El dia 2 d'abril de 1879, reunits a la Casa Consistorial, l'Ajuntament, la Junta Municipal i un grup de veïns del poble; l'alcalde de Navarcles, Francesc Serra, comunicà als reunits, que havia ordenat el començament de la instal·lació d'un nou rellotge a Joan Romeu, ferrer d'Olost de Lluçanès. L'Ajuntament, veient les dificultats que suposava per a la

gent del poble tenir el rellotge del campanar avariats, entrà en contacte amb Jaume Romeu, constructor de rellotges d'un cert prestigi a la Catalunya Central, el qual després d'observar l'estat del rellotge centenari del campanar, informà a l'Ajuntament de la necessitat de substituir el rellotge vell per un de nou, ja que una reparació del vell podria ser molt més costosa. L'Ajuntament, coneixent la bona anomenada de Joan Romeu, per la construcció de molts rellotges que estaven donant bon resultat, decidí d'encarregar-li l'elaboració d'un rellotge per al campanar de Navarcles. En el contracte signat per l'Ajuntament i el constructor del rellotge, el consistori navarclí acordà de pagar un preu de 600 ptes. a Joan Romeu per a la fabricació del rellotge, sense incloure en aquest preu el treball d'instal·lació, les dietes i els viatges dels muntadors.

En el contracte, també apareix la condició que el nou rellotge ha de repetir les hores i que el preu de l'obra serà pagat en dues parts; una meitat es pagarà immediatament després del final de l'obra i l'altra es pagarà en un termini de tres mesos, sempre que el rellotge funcioni perfectament; constatant explícitament el deure que el constructor ha de reparar-lo gratuïtament quan sigui necessari durant un termini de dos anys. El contracte mostra també l'adquisició del rellotge vell per part de Joan Romeu, a un preu total de 80 ptes., resultant d'aquesta manera un petit estalvi per part de l'Ajuntament de Navarcles, alhora de pagar el nou rellotge.

El 7 de maig de 1904, l'Ajuntament de Navarcles, presidit per l'alcalde Josep Tragant, acordà d'autoritzar a Mn.

Eudald Coma, rector de la parròquia de Santa Maria de Navarcles, per tal que continués realitzant les obres de reparació del campanar, que tant perjudicaven el rellotge públic, la reparació del qual, hauria de costar unes 200 ptes., les quals serien satisfetes en el seu moment per l'Ajuntament. Al mateix temps, s'estaven realitzant una sèrie de reformes i restauracions a l'interior de l'església, les quals foren encarregades a uns artistes ripollesos, que estucaren la volta, els altars i el frontis; i dauraren l'altar major. El 15 d'agost de 1904, dia de la Festa Major, s'inauguraren les obres de reforma i restauració de l'església de Navarcles, les quals per la seva bellesa decorativa, tingueren una gran admiració, ben manifesta en el diari Lo Pla de Bages.

## **El campanar durant la Guerra Civil**

L'any 1936, en esclatar la Guerra Civil (1936-1939), s'inicià una nova etapa històrica per al campanar, el qual abandonant les funcions de culte religiós, fou utilitzat com a torre de control de l'Exèrcit Republicà. L'1 d'agost de 1936, l'Ajuntament de Navarcles, presidit per l'alcalde Josep Serra, acordà la incautació dels locals religiosos, per tal de destinar-los en ús públic. L'església parroquial esdevingué un centre d'atenció sanitària per a malalts i refugiats, perdent gran part del material de culte i de la decoració simbòlica que hi havia a l'interior. El campanar fou desposseït de dues de les antigues campanes, les quals foren carregades en el remolc d'un camió, que les portà a fondre, per fer-ne mate-

rial bèl·lic; restant únicament al capdamunt del campanar, la campana col·locada el 1858, que tenia la funció de tocar les hores.

Per la seva excel·lent situació geogràfica, poc abans de l'entrada de les tropes franquistes, al campanar fou instal·lada una veloç i potent metralladora del model Hotkis, donant lloc a l'establiment d'una torre defensiva de l'Exèrcit Republicà. A les acaballes de la Guerra Civil, quan l'Exèrcit Republicà anava reculant, perseguit per les tropes franquistes, vencedores des de feia temps; el poble de Navarcles visqué unes bel·licoses jornades, dignes de gran record en la memòria popular. El poble de Navarcles aconseguí aturar durant tres dies l'avenç de les tropes franquistes, en direcció al cantó esquerre del riu Llobregat. La privilegiada posició geogràfica del poble de Navarcles, aïllat per els rius Llobregat i Calters de la resta de la comarca i situat a una alçada superior a la de les terres de l'altre cantó del riu Llobregat, féu que el poble es convertís en un lloc d'interès estratègic per a l'Exèrcit Republicà, el qual hi preparà una resistència, que endarrerí tres dies la inevitable victòria del general Franco.

Segons explica Vicente Guarnier, general de l'Exèrcit Republicà i subsecretari de Defensa del Govern de la Generalitat republicana, la missió dels republicans era mantenir durant el màxim de temps possible el control d'una part de l'eix del Llobregat, a l'espera d'un gran carregament d'armament, procedent de França, que no arribà mai. Sembla ser que aquesta missió revelada pel general, juntament amb l'interès de fer guanyar temps a la reculada dels republicans,

haurien estat els motius principals de l'establiment a Navarcles d'un important focus de resistència de l'Exèrcit Republicà. El poble restà durant tres dies totalment aïllat de l'Exèrcit de Franco, degut a la possessió republicana de dues metralladores instal·lades al Galobart, que controlaven el Pont Nou, el Pont de Cabrianes i les carreteres N-141 i BV-4512; una metralladora a la Planota, que controlava el Pont Vell, el Pont Nou i la carretera N-141; una metralladora al Balç Caner, que controlava la zona de Sant Benet de Bages; una metralladora al mas Oller, que controlava el Galobart i la carretera N-141; un tanc a prop del Cap de la Serra, que controlava una possible entrada de les tropes franquistes per el cantó de Talamanca; i en darrer terme, la metralladora del campanar, que era una metralladora de reserva, que tenia la funció de substituir qualsevol de les altres, en el moment que aquestes fallessin. Des del campanar, es controlava una gran part de les terres situades a l'altre cantó del riu Llobregat, i s'evitava, sovint, la penetració de les tropes franquistes a Navarcles. Aquest bel·licós episodi, convertí el campanar, durant un breu període de tres dies, en un heroi de la resistència republicana; el qual tornà a la seva normalitat històrica, a partir del 26 de gener de 1939, quan l'Exèrcit de Franco ocupà Navarcles.

## **El campanar en temps de postguerra**

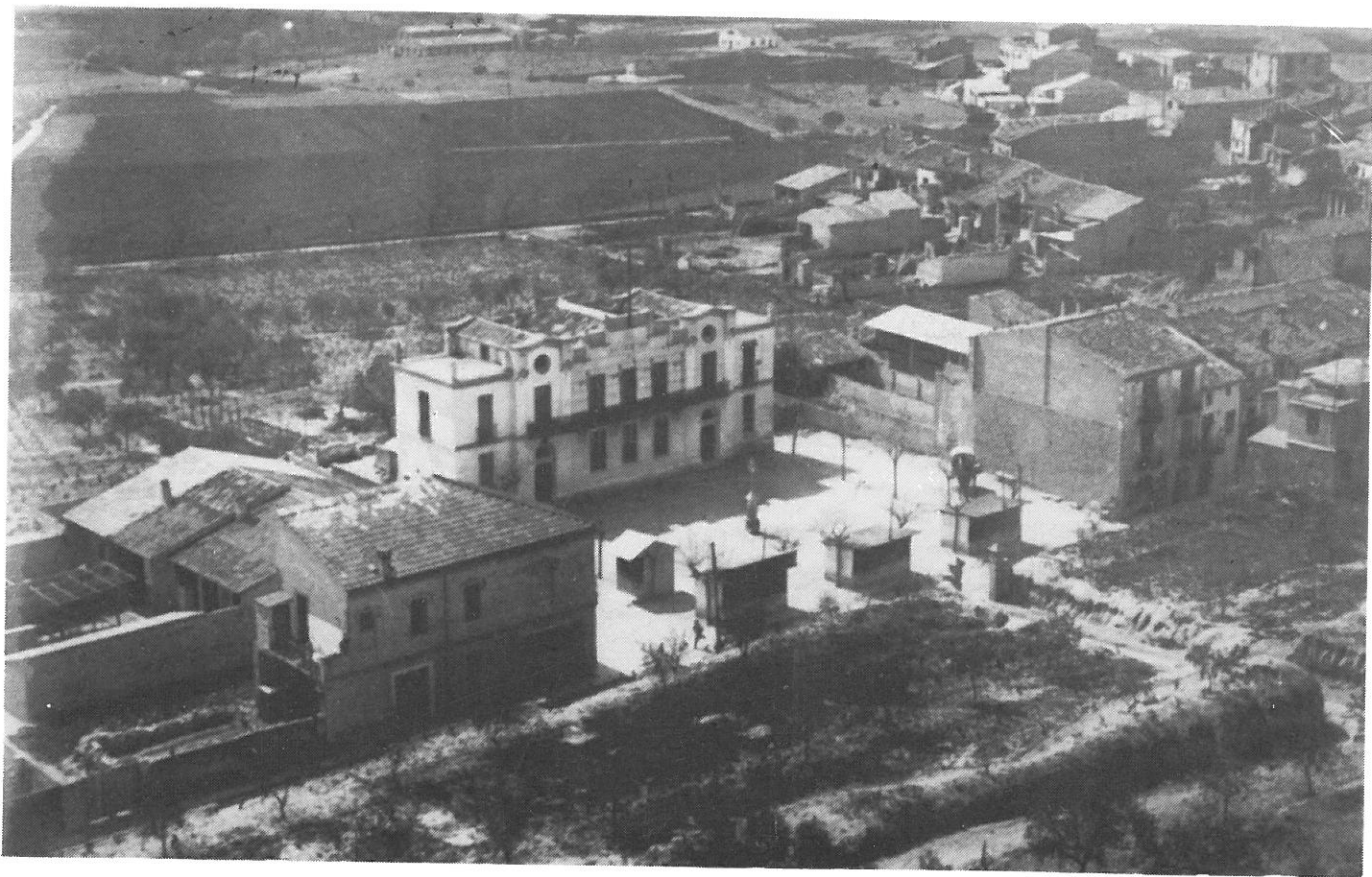
Havent tornat el campanar a la seva situació normal, era imminentment necessària la recuperació de dues campanes, per tal de prosseguir la seva funció de culte religiós. Dues



Entre 1915 i 1920, el fotògraf Casals va tirar aquestes fotografies des de dalt del campanar.



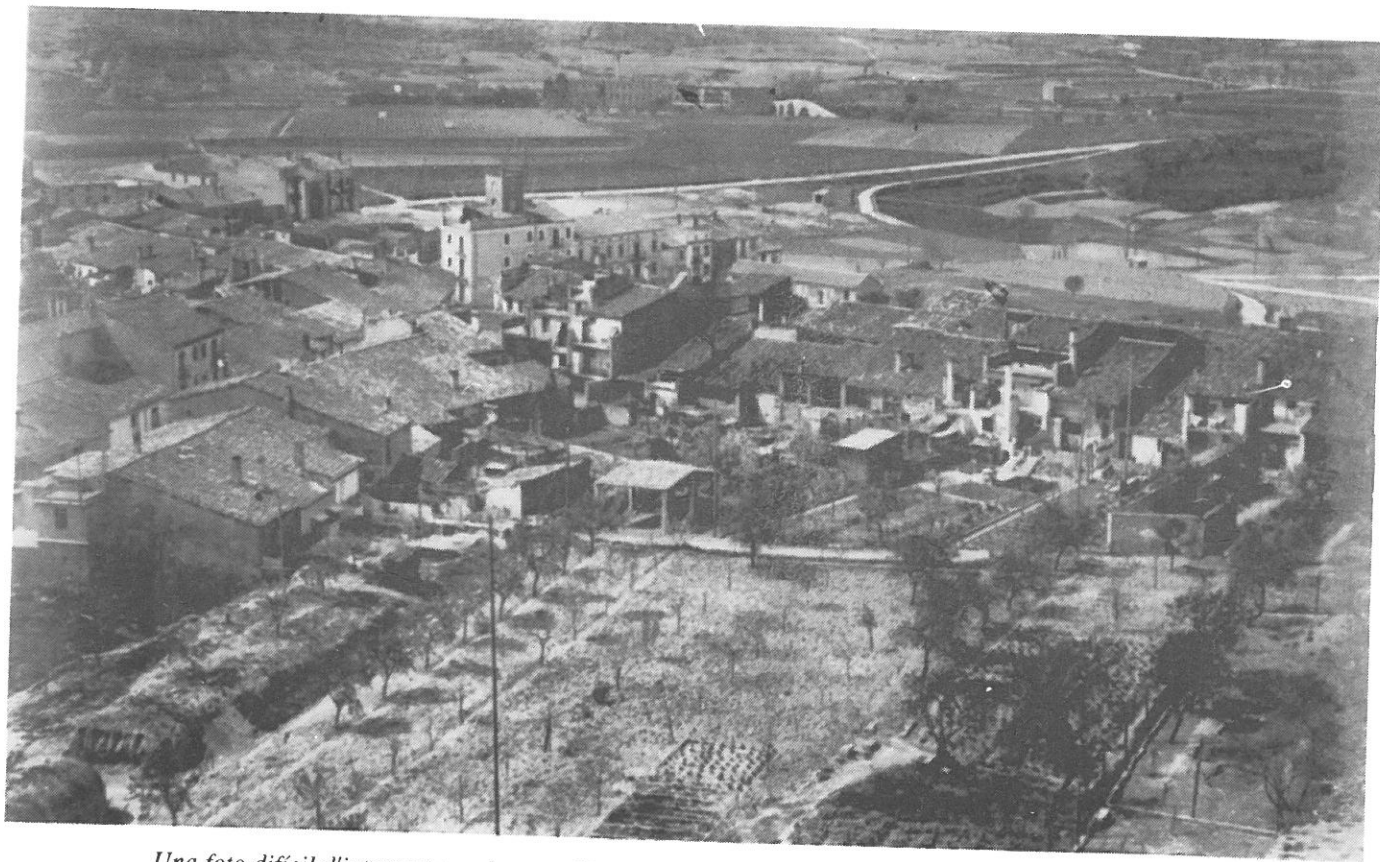
*Foto de la Plaça Vella i la Creueta al fons. Al camp de futbol només hi havia vinyes.*



*Vista de la plaça de l'ajuntament, del carrer Catalunya, el parc Marcel·lí Monrós i el passeig Cervantes.*

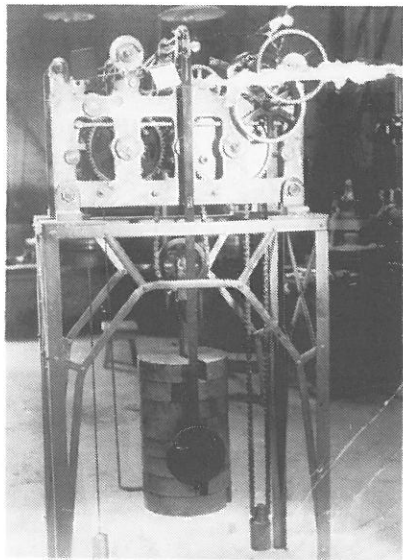


*Vista del carrer Ametller, amb l'edifici de les Germanes Dominiques al fons,  
el carrer de la Sort i les vinyes del camp del Fusteret*



*Una foto difícil d'interpretar: el carrer Nou i el carrer de França des de darrera. Al fons els Plans, la Bonavista quan no hi havia cap casa, la fàbrica del Pont i el Pont Vell.*

de les antigues campanes havien estat foses i transformades en material bèl·lic, restant solament intacta la campana de tocar les hores, situada al capdamunt del campanar. Per posar fi a aquesta manca de campanes, l'Ajuntament de Navarcles demanà a D. Dalmiro de Caralt, propietari de la fàbrica de Sant Benet, la concessió temporal d'una bella campana, que des de feia molt de temps, hi havia a la fàbrica de Sant Benet, per tal de col·locar-la al campanar de Navarcles.



*El rellotge del campanar,  
comprat el 1955*

Malgrat l'estimació que D. Dalmiro de Caralt sentia per la seva bella i antiga campana, accedí a la petició feta per l'Ajuntament de Navarcles, deixant temporalment la campana en ús del poble de Navarcles.

Gràcies a la concessió feta per D. Dalmiro de Caralt, el campanar de Navarcles tornà a convocar els navarclins a la Casa del Senyor. Amb només dues campanes, l'església

parroquial tornà a emetre els seus missatges d'alegria i de tristesa, durant un període de pocs anys.

Havent estat resolt el problema de la manca de campanes, sembla ser que encara calia solucionar un altre problema en el campanar: el funcionament irregular del rellotge. Des de l'any 1879, continuava utilitzant-se el mateix rellotge al campanar de Navarcles, el qual havia estat reparat diverses vegades. El 31 de juliol de 1949, l'Ajuntament de Navarcles, presidit per l'alcalde Miquel Vila, acordà que l'agutzil Simó Carner es fes càrrec diàriament del bon funcionament del rellotge del campanar, augmentant-li per aquest treball extraordinari el sou anual de 200 ptes. Aquesta decisió fou presa a causa dels problemes ocasionats a la companyia de transports Descals per part del rellotge, el qual amb el seu irregular funcionament, comportava una arribada de la gent a fora d'hores, a la parada del transport públic. La Vda. Descals havia formulat una petició a l'Ajuntament, referent a l'hora de quin rellotge calia atendre's per a la sortida dels cotxes, ja que el rellotge del campanar funcionava de manera irregular. En el cas que l'Ajuntament no hagués decidit de portar un control diari sobre el rellotge del campanar, la Vda. Descals hauria fet instal·lar un rellotge de paret al seu domicili, que fos perfectament visible des de l'exterior, per tal que la gent l'utilitzés com a punt de referència de la sortida dels cotxes.

Un any després d'haver-se iniciat el control diari del rellotge, el 6 d'agost de 1950, l'Ajuntament de Navarcles notificava per escrit un solemne agraïment a D. Dalmiro de Ca-

ralt, propietari de la fàbrica de Santa Benet, oficialment coneguda amb el nom de Manufacturas Isidro Puig S. A., per haver finançat la construcció a expenses pròpies, d'un edifici per a guardar els nens i nenes dels obrers navarclins en hores de feina, conegut amb el nom de El Parvulario de Nuestra Señora de los Angeles, que estaria sota la cura de les Germanes Dominiques. En la mateixa notificació de l'Ajuntament, hi consta un altre merescut agraïment a D. Dalmiro de Caralt, per haver regalat al poble de Navarcles dues precioses i valuoses campanes, per a substituir les que foren foses durant la Guerra Civil. Aquestes noves campanes foren batejades amb els noms de Valentina i Maria; la primera i més petita de les dues, fent referència a Sant Valentí, patró del poble; i la segona, fent referència a Sta. Maria, patrona de la parròquia. Havent estat col·locades les noves campanes al campanar, l'Ajuntament retornà a D. Dalmiro de Caralt, la antiga i bella campana, que havia concedit temporalment al poble de Navarcles.

L'any 1955, el rellotge del campanar tornà a ser un tema de discussió pública. El seu funcionament irregular, freqüentat per nombroses aturades de l'antiga maquinària, es convertí en una de les prioritats de l'Ajuntament de Navarcles, degut als efectes negatius que el mal funcionament del rellotge, produïa per a tot el poble, i especialment, per a la classe obrera que havia de començar a treballar en una hora fixa. Fou per aquests motius, que el 20 de novembre de 1955, l'Ajuntament de Navarcles, presidit per l'alcalde Lluís Gussart, acordà per unanimitat la necessitat urgent d'adquirir un

nou rellotge per instal·lar al campanar, en substitució del rellotge vell de l'any 1879. El nou rellotge, que des de feia temps havia interessat a l'Ajuntament, era del model Automàtic de la marca Salve, de funcionament electro-automàtic, el qual tocava els quarts i repetia les hores, tenint corda per catorze hores en cas d'avaries elèctriques. La nova màquina ocupava un espai de 60 cm. d'amplada, per 40 cm. de profunditat i 50 cm. d'alçada, i estava muntada al damunt d'un caballet de ferro. La cadena que sostenia el pes de plom del rellotge, tenia una resistència a la tracció de 1.500 kg., que no comportava cap desgast a la maquinària, degut al sistema de rodes de ferro, que possibilitaven el funcionament de tota la màquina. El mecanisme era mogut per un motor que consumia més de 6 kw. anuals, havent-se de tenir la precaució d'engreixinar-lo cada quinze dies. El cost total del rellotge era de 45680 ptes., les quals havien de ser pagades en tres cops. Després de la instal·lació del rellotge, calia pagar 20.680 ptes.; a finals del mateix any de la instal·lació, calia pagar 12.500 ptes.; i les altres 12.500 ptes. restants, calia pagar-les dos anys després de la instal·lació. L'Ajuntament acordà finalment l'adquisició d'aquest rellotge, que tingué una garantia de deu anys, cobrint els costos de qualsevol defecte tècnic o de qualitat material, fins a l'any 1965.

D'aleshores ençà, al campanar de Navarcles, no s'han esdevingut ni canvis ni esdeveniments transcendents, que hagin resultat beneficiosos o perjudicials per al conjunt del poble. És cert, però, que el rellotge posat al campanar l'any 1955, sovint ha tingut avaries, però aquestes ja mai més no

han tingut la importància social de les seves precedents, degut a l'avenç tecnològic i la seva socialització experimentada per la nostra societat al llarg del segle XX.

## El campanar a l'actualitat

Actualment, el campanar de Navarcles es manté amb la seva estructura barroca del segle XVII, podent-hi veure algunes diferències estilístiques i materials, degudes a posteriors reformes parcials que s'hi han originat. L'estructura barroca del campanar, troba una important manifestació en la simetria i la decoració de l'obra. El campanar és clarament simètric; les amplades dels murs de llevant i de ponent són idèntiques, mesurant cadascuna 4'8 m., com també són iguals les amplades dels murs de tramuntana i de migdia, les quals mesuren 5'4 m. cadascuna. Pel que fa a les sis finestres del campanar, cal dir que totes, llevat d'una engegada, estan obertes amb arcs de mig punt, típics de l'art romànic, però reaprofitats per l'art barroc; i es disposen de manera paral·lela, mirant dues cap a tramuntana i dues cap a migdia, i de les restants, una s'orienta cap a llevant i l'altra cap a ponent.

La decoració barroca del campanar, pot trobar-se present en la barana superior i els quatre poms que la guarneixen, juntament amb d'altres elements de l'època. Però si bé es pot parlar de certes influències barroques en el campanar de Navarcles, cal tenir present que aquestes mai hauran pogut ser d'una reconeixença artística destacable, per tractar-se d'un campanar edificat en una església rural, que tenia la funció

principal en la celebració del culte religiós, i no pas en la satisfacció d'un grup de ciutadans benestants, que com els de les grans ciutats, presumien de la opulència dels seus edificis, per sentir-se superiors als seus homòlegs.

Al marge de les relatives influències barroques del campanar de Navarcles, cal dir que tot el conjunt de l'obra té una alçada de 26 m., respecte al nivell del terra; quedant inclosos en aquesta distància, els 3 m. que disten des del

nivell del terra fins al paviment de l'església, i l'alçada d'aquella part del campanar, no percebuda des de l'exterior.

Per concloure aquest breu anàlisi del campanar a l'actualitat, és de suprema importància destacar la necessitat de reformar la barana del capdamunt del campanar, degut a la poca confiança que inspira el seu estat de deteriorament.



*Del 14 al 16 d'Agost 1993*

### 3 El campaner

El campaner és aquella persona que té per professió tocar les campanes. Són ben poques les persones, que en l'actualitat es dediquen a l'ofici de campaner, degut principalment a la limitació de les seves funcions, i al gran avenç tecnològic del nostre segle i la seva generalització, que ha permès la instal·lació als campanars de sistemes elèctrics, per tal de fer sonar les campanes.

En el cas de Navarcles, com probablement a la gran majoria de les parròquies catalanes, el campaner no rebia un salari fix per la seva feina. La retribució econòmica del campaner estava formada per una part dels diners que les famílies pagaven per la celebració de batejos, noces, comunions, etc, i, com més estona sonaven les campanes en una cerimònia, més diners s'emportava el campaner. La gent del poble acostumava a conèixer el poder adquisitiu d'una família, per el temps que les campanes sonaven en honor d'aquesta, abans de la celebració d'una cerimònia religiosa.

Els campaners, com a comunicadors professionals de la realitat quotidiana, tenien un codi, conegut per la gran majoria del poble, que podia rebre algunes petites variacions d'escassa importància, d'una parròquia a l'altra,

degut als diferents estils dels campaners. Entre els diferents tocs de campanes establerts en el codi dels campaners, destaca la quantitat de tocs que es feien per a cada difunt.

A continuació, pot veure's una petita mostra dels tocs que es feien, segons qui era la persona difunta:

Home = 3 tocs	Vicari = 9 tocs	Capellà = 12 tocs
Dona = 2 tocs	Monja = 6 tocs	Papa = 24 tocs

Els campaners acostumaven a anunciar les festes grosses amb antelació. Normalment, les tocaven el dia anterior a les 12 h. del migdia, fent sonar les campanes durant un quart d'hora, ventant la campana grossa amb intervals de silenci entremig, però sense deixar de repicar amb la campana petita. Les festes menors, els diumenges, s'anunciaven mitja hora abans de missa, fent ressonar les campanes durant un temps de deu minuts, ventant també la campana grossa amb intervals de silenci entremig, sense deixar mai de repicar amb la petita.

A Navarcles, les misses, normalment, eren anunciades un quart abans pels escolans; encara que moltes vegades, degut a l'absència d'aquests, era el mateix capellà



l'encarregat d'anunciar la missa, un quart d'hora abans del seu inici.

El campaner tenia un llenguatge per cada esdeveniment que calia comunicar. Quan moria un albat, el campaner afegia una gran quantitat de silencis entre els sons de les dues campanes per tal de simbolitzar tristesa. El campaner també informava de la presència propera dels incendis, fent ressonar les campanes d'una manera molt ràpida i ben sorollosa. Un so semblant s'utilitzava per tocar a sometent en moments que hi havia aldarulls al poble, fent sortir d'aquesta manera tots els integrants del sometent per tal de posar ordre. Un so més lent, però ben fort, sonava en algunes ocasions, quan s'acostaven els temporals. Era el toc de «bon temps», que tenia com a objectius evitar una gran tempesta, mitjançant el soroll de les campanes, i, al mateix temps, informar a la gent del temps que s'apropava.

El campaner no sempre tocava

les campanes per comunicar els esdeveniments de la realitat diària. Durant la celebració de la Setmana Santa, era prohibit tocar les campanes, i aquestes eren substituïdes per les tenebres, un feixuc instrument, que produeix el so mitjançant el repicó de fustes o maçoles. Les tenebres es tocaven durant tota

l'estona que durava la processó del Divendres Sant. Generalment, era el campaner, l'encarregat de fer sonar les tenebres, mentre es celebrava la processó de Setmana Santa.



*El Simón Carner, de Cal Anton, agutzil i darrer campaner de Navarcles*

### **Simó Carner, el darrer campaner de Navarcles**

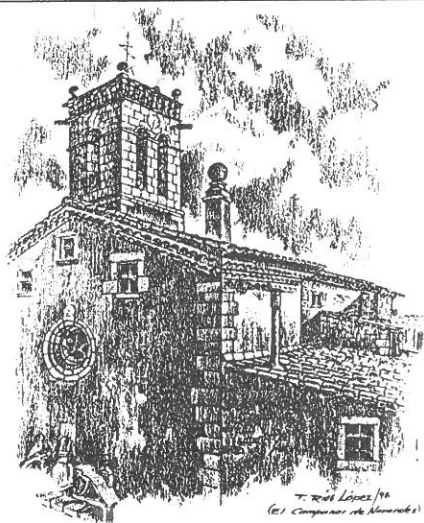
Simó Carner i Gibert (Navarcles 1900-1980) fou el darrer campaner de Navarcles. El seu decidit catolicisme i la seva vocació pel so de les campanes, el convertiren, amb només 18 anys, en un dels campaners navarclins que ha fet sonar més vegades les campanes. L'any 1921 marxà a fer el servei militar a Pamplona, abandonant per un període de tres

anys, la seva professió de campaner de Navarcles. Acabant el servei militar a l'any 1924, continuà amb el seu ofici de campaner. S'interessà molt per l'electricitat, esdevenint una de les primeres persones, dedicades a la instal·lació de llum al poble. L'any 1928 es casà amb Rosa Riera, la qual esdevingué nora de Ca l'Anton; motiu per el qual es coneixia la casa de Simó Carner. Durant la Guerra Civil, estigué força temps amagat per les seves conviccions religioses i la seva professió de campaner, marxant a lluitar tres mesos abans d'acabar-se la Guerra. Retornant de la Guerra, l'any 1939, ocupà el cà-

rrec d'agutzil municipal, compaginant-lo amb el seu ofici de campaner. Durant molts anys, es feu càrrec de les funcions d'agutzil i de campaner, encarregant-se durant molt de temps de projectar pel·lícules al cinema de Cal Met. L'any 1967 fou substituït com a agutzil municipal, continuant, però, amb l'ofici de campaner, que no deixà fins a l'any 1978, degut a la pèrdua de la vista que li impedia de continuar treballant. L'any 1980, finí la vida Simó Carner, amb seixanta anys d'activitat campanera (1918-1978), esdevenint el darrer campaner de Navarcles.



El desaparegut Florentí Ibáñez va dibuixar diverses vegades el campanar a les auques de l'Aplec Sant Jordi de 1977, 1978 i 1980.



Tomàs Rios, el dibuixant afincat a Navarcles, ha dibuixat des de diversos angles el campanar.

## 4

## El campanar: *imatge simbòlica*

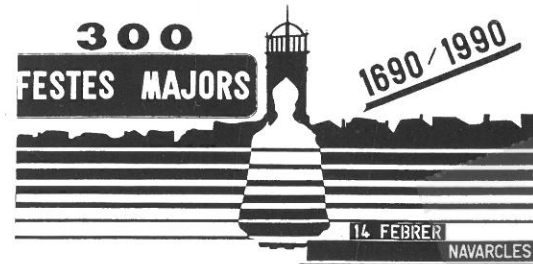
El campanar de Navarcles, més enllà de les seves funcions tradicionals, ha estat objecte de moltes representacions gràfiques de diferents organismes, festivitats i publicacions del poble. La seva destacable alçada i la seva posició en un dels punts més alts de la població, han convertit el campanar en un símbol d'identitat del poble de Navarcles, degut a la seva percepció des de moltes zones de l'interior i de l'exterior del terme de Navarcles.

La consciència simbòlica del campanar de Navarcles és probablement la més antiga del poble, encara que actualment, funcionen també com a símbols identificatius del poble: el Pont Vell i la Font Vella, entre d'altres. La presència del campanar com a símbol navarclí pot observar-se amb tota certesa a la portada del periòdic mensual Sol Ixent, portaveu del Centre Català Autonomista, durant els anys 1912-1917. Una altra representació gràfica del campanar com a símbol navarclí, apareix a la portada de la revista A més a més, publicada a Navarcles durant els anys 1988-1990. És molt significativa, també, la presència del campanar navarclí, en el butlletí d'informació municipal, publicat durant els anys 1993-1995, sota el títol de El Campanar.

La representació gràfica del campanar apareix també

en la portada de diversos programes de festivitats navarclines. Són exemples propers d'aquests programes, els de la Festa Major d'hivern dels anys 1990 i 1991, i els de la Festa Major d'estiu dels anys 1992 i 1993. Altres exemples de la utilització del campanar com a imatge simbòlica de Navarcles, són manifestos en les portades dels darrers plànols municipals.

El campanar és un referent important en la simbologia d'una gran quantitat de pobles. La seva alçada i la seva freqüentada situació al casc antic del poble, donen una sensació d'orgull, representada per la supremàcia de l'alçada i la unitat popular, inspirada en el compartiment de les arrels històriques.



*Programa de Festa Major en que el campanar apareix com un element destacat*

## QUADERNS DE NAVARCLES

- 1 Els ponts de Navarcles**
- 2 El campanar de Navarcles**



Ajuntament  
de  
Navarcles