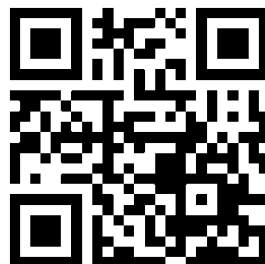


Cinc segles tocant campanes

Una aproximació a les campanes, els campanars i els campaners
del municipi des del segle XVII al XXI



Text: Josep Albà, Anton Ferret, Francesc Font, Lluís Milà R. i Carles Miret C.
Fotografies contemporànies: Xavier Callao



*Trobareu una versió més llarga d'aquest treball
amb bibliografia, fons documentals, referències
i notes al web
<http://campaners.ribes.org>*

VIDA LOCAL I CAMPANES

La llegenda

Diuem que el mar va portar una campana de grans dimensions a les platges de les Coves, que en aquell temps eren de Ribes, però disputades per Sitges. Els sitgetans hi van anar i van provar d'arrossegar-la, però no se'n van sortir. També van fer ús de cavalls, però l'esforç era inútil i ho van deixar córrer. Els ribetans van anar a buscar una parella de bous del Carç. Les bèsties van arrossegar la campana fora de l'aigua sense cap dificultat i la van tragar fins a Sota-ribes, que és on hi havia l'església. Quan la van netejar per penjar-la al campanar van descobrir que, miraculosament, duia gravat el nom de Ribes. Així va ser com la campana va esdevenir ribetana.

És curiós que una de les poques llegendes vives de Ribes parli de les campanes, però en un poble que no va tenir nucli urbà fins a mitjan segle XIX i que, per tant, era un conjunt de masies disgregades en un ampli territori, el so de les campanes esdevenia un element de cohesió que tenia un alt valor simbòlic. Dues de les funcions que els antropòlegs assignen a les campanes és, justament, cohesionar la comunitat i delimitar-ne el territori. Vegem a continuació com les campanes feien aquestes funcions al municipi.

Símbol de la comunitat

Al segle XVII, els consells de caps de casa (assemblees decisòries dels ciutadans del municipi) eren convocats "ab so de campana ab lo lloch acostumat". En totes les cròniques d'aquestes assemblees es consignava sistemàticament l'ús de les campanes en la convocatòria i si en alguna ocasió se n'oblidaven, ho afegien en una nota al marge, fet que en revela la importància simbòlica. És més, tenien molt clar que convocar aquestes assemblees amb tocs de campana era propi de Ribes, com es pot comprovar en l'acta d'un consell especialment important, el que va iniciar les obres de construcció de l'Església Vella:

A onze del mes de març de 1663 en la Pcha [Parròquia] i terme de Sant Pere de Ribas bisbat de Barcelona Per manament del honorable Francesch Puig del Mased batlle de dit terme a instansia dels honorables jurats qui son Francesch Cuadras - Antoni Montaner del Palou y Francesch Almirall ab so de campana com es de costum en dit terme ses ajuntat lo consell general.."

Trobem aquesta indicació en la pràctica totalitat dels consells anteriors al Decret de Nova Planta, llevat dels mesos en què les obres van afectar l'antic campanar i n'impedièren el toc. La campana era, doncs, un símbol de cohesió i d'unitat.

Els antropòlegs també expliquen l'estret vincle entre campanes i territori de la comunitat, sigui per la llunyania on arriba el seu so, sigui pel seu caràcter simbòlic. Hem obert aquest treball amb una llegenda. Les llegendes no expliquen fets històrics però serveixen per entendre coses. En aquest cas, la llegenda reflecteix el conflicte entre Ribes i Sitges pel territori de Miralpeix, un territori ric i disputat, amb importants assentaments i unes salines, que finalment va passar a Sitges. Que aquesta llegenda lligui una disputa territorial amb l'origen de la campana és simptomàtic tant de la importància del conflicte com del mateix valor simbòlic de les campanes com a emblema de la comunitat.

Hi ha un altre moment en què el valor comunitari i de delimitació territorial de les campanes es posa en relleu i també és a causa del conflicte amb Sitges pels territoris de Miralpeix. És quan fonen les dues campanes del finestral de migjorn del campanar de l'Església Vella, a mitjan segle XVIII. Aquest campanar s'orienta, justament, cap a Miralpeix. El nom que s'escull per a les dues campanes és el les santes titulars de dues ermites situades, respectivament, a Miralpeix i en una partida de terres adjacent, avui totes dues a Sitges: Santa Margarida i Santa Bàrbara. Eren les ermites on se celebraven dues de les festes més populars de la comarca i, en el cas de Santa Margarida, on el batlle de Ribes exercia la seva autoritat

simbòlica i de domini en unes terres que el sitgetans volien per a ells.

Sitges es va acabar quedant aquests territoris, però foren adscrits a la Parròquia de Ribes (i per tant, destinataris dels seus tocs de campana) fins ben entrat el segle XX, tal com revela un mapa de la Parròquia que data d'inicis de segle. Si la campana ja era un símbol de cohesió en una comunitat disgregada que es trobava en assemblees convocades al seu so, la possibilitat de posar-hi noms servia també per refermar una determinada visió territorial.

Assenyalar les festes

Encara en el terreny simbòlic, les campanes també tenen un ús festiu. Durant segles han acompanyat el paisatge sonor de la vida festiva del poble. Així, a l'Església Vella es podien tocar des de baix, amb cordes, per als tocs ordinaris, però en ocasions especials es pujava al campanar per tocar amb més solemnitat i fer-ho era tota una festa. En aquestes ocasions els escolans i els campaners aprofitaven per fer anotacions i dibuixos a les parets, que sovint dataven. Diverses d'aquestes anotacions, datades al segle XIX o a la primera dècada del segle XX, se situen a la vigília de Sant Pau o de Sant Pere.

Pel que fa al cas específic de la festa major de Sant Pau, en l'obra de teatre *L'Aplec de Sant Pau* (1866), l'acotació ens recorda que un dels camins va a parar "al peu d'una ermita amb la seva campana corresponent" i que aquesta campana té un ús estretament relacionat amb la festa:

"González: Pué seño / que broma esta mañana / y que ruio. / Pau: Això no, / és la veu de la campana / que dispierta el durmidu / en aquesta hora no és estrany / que fem un xic de ruidu / una vegada l'any!"

Absolutament en tots els programes oficials i cartells de festa major disponibles dels segles XIX, XX i XXI s'hi consignava, sense excepció, el repic de campanes. Només per citar-ne alguns, un cartell de la festa major de Sant Pere de 1876

parla d'un repic de campanes i disparada de morters a l'alba del dia 29. Per Sant Pau les campanes de la Parròquia també es tocaven i en alguna ocasió s'hi afegia la de l'ermita. El cartell oficial de la festa de Sant Pau de 1881 anuncia repic de campanes a l'Àngelus de la vigília ("Al mediodia un repique general de campanas anunciará a los habitantes...") i un altre en fer-se de dia el matí de Sant Pau ("Al despertar el alba habrá repique general de campanas acompañado de salva de morteres").

Totes aquestes referències situen els repics al migdia de la vigília i, les més antigues, també a trenc d'alba del dia i de l'endemà (la festa tenia tres dies: vigília, dia i endemà). De fet, a inicis del segle XX ja hi havia clara consciència del vincle entre campanes i festa: quan l'any 1922 es va completar el joc de quatre campanes a l'Església Nova, un dels motius que ho justificaven era "l'explendides de les nostres festes".



Grafit al tram final de l'escala del campanar de l'Església Vella datada el dia de Sant Pere (Foto: X. Callao)

Programa de Sant Pau de 1881, amb les campanes ja ben presents (Arxiu Municipal)



Protegir de les malvestats

Un altre ús de les campanes consistia a tocar en ocasions de tempesta per "trencar" els núvols i evitar d'aquesta manera la pedregada. Aquest ús va ser vigent fins als anys 50 del segle XX i no són pocs els testimonis que n'han servat la memòria. El campaner era retribuït en espècie per aquesta tasca: passava per les masies amb una bóta i un sac carregats sobre un animal i els propietaris li lliuraven una quantitat de vi o una mesura de blat. El toc, conegut com "trencar núvols", "espantar núvols" o "tocar a bon temps" es feia quan amenaçava tempesta i pedregada i era sistemàtic des de mitjan agost fins a l'acabament de la verema.

Hi havia la ferma convicció que els tocs de campana i les seves vibracions incidien en la meteorologia. Tot i que s'havia intentat argumentar en termes científics, avui sabem que era un ritual màgic, és a dir, obeïa a una funció simbòlica de les campanes, pròpia del seu caràcter sagrat: la protecció de la comunitat. Els noms de les campanes Margarida i Bàrbara també podia tenir una explicació en aquest sentit: l'ermita de Santa Margarida era on els ribetans anaven a fer rogatives quan no plovia i Santa Bàrbara era una tradicional advocada contra les tempestes.

Usos civils

Als ulls d'un poble agrícola, espantar tempestes amb la campana era un ús pràctic; és a dir, civil. La mateixa convocatòria dels consells també era un ús civil i n'hi havia d'altres: el més conegut era el toc de sometent, que s'usava per convocar la gent si hi havia urgències o incendis. Ara bé, també hi havia usos religiosos i litúrgics molt més freqüents: tocar a missa, a rosari, etc. El doble ús (civil i religiós) de les campanes explica que el dia 3 de febrer de 1660, els jurats (regidors) del municipi decidissin pledejar amb el rector per saber qui pagava les cordes de les campanes, si ho feia l'església (és a dir el conjunt dels ciutadans) o el rector. Impulsaven el plet Pere Miró, Magí Coll, Toni Carbonell, Francesc Puig de Puigmoltó, Francesc Puig del Maset, Francesc Cuadras,

Joan Montané, Francesc Nin, Jaume Coll, Joan Arias, Pere Martí i Toni Muntané del Palou.

Les campanes són presents en les relacions entre la Parròquia i l'Ajuntament al llarg dels segles. Entre 1878-1884 hi ha correspondència municipal que tracta temes com la petició de l'alcalde de fer repicar pel naixement d'un fill i la resposta del rector. També es comentava que, si el rector decidia de fer sonar la campana grossa, abans havia d'avisar l'alcalde.

Un altre ús civil de les campanes és l'horari. A Ribes s'inicia la nit de Nadal de 1894 al campanar de l'Ajuntament i s'estén al campanar de l'Església al cap de quasi cent anys, el 1993. Si durant segles les campanes transmetien una percepció del temps lligada als fets vitals (naixement, mort...) o al calendari festiu (Nadal, Pasqua, Festa Major...), amb l'arribada de la tècnica van esdevenir aliades d'una cosmovisió materialista i econòmica: la de l'implacable pas de les hores. Tot un progrés.

Fa uns anys, les campanes van ser objecte de discussió al conjunt de país. Ribes no en va ser excepció i algunes polèmiques sobre l'impacte acústic que generaven van provocar que durant uns pocs anys no toquessin les hores de nit. Avui dia les campanes són enteses com a part de paisatge sonor dels pobles i així ho va reblar el Govern de la Generalitat l'any 2010 en declarar el seu so patrimoni cultural immaterial i sonor del país.

Campanes i cultura popular

D'altra banda, a Ribes les campanes han generat pinzellades de cultura popular. L'expressió "fer campana" per absentar-se d'estudi és ben viva al poble com també frases fetes com "No es pot repicar i anar a la processó", "sentir campanes i no saber on" o "ser un tocacampanes". Com veurem més endavant, també en trobem constància en l'onomàstica ("Can Campana", "El Sac"). Així mateix, el prolífic i popular compositor Manuel Rius Ramos va escriure una peça per a gralla titulada *El campanar de Sant Pere de Ribes*. Fins i tot la mateixa sàtira dels versos dels diables

ha tingut presents les campanes. Així, en instal·lar les últimes, per Sant Pere de 1993, el dimoni gros ens advertia que: “amb el so de les campanes ens despertarem al matí / i amb el so de les campanes ens anirem a dormir / amb el so de les campanes anirem a cavar a l’hort / i amb el so de les campanes també farem l’amor”.

CAMPANERS

Durant segles, ser campaner era un mig ofici. Qui se n’encarregava ho feia per complementar el sou de jornaler agrícola o qualsevol altre treball. Tenien, això sí, cert reconeixement social ja que es valorava la tasca que feien per evitar la malvestat de la pedregada. Evoquem a continuació la memòria d’algun dels nostres campaners.

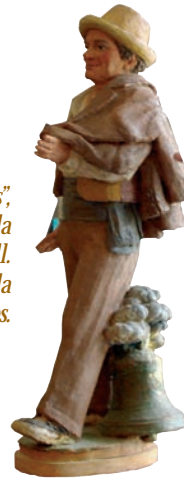
Ventura Milà i Pla, *en Campana*

El campaner més antic de què hi ha memòria a Ribes fou Ventura Milà i Pla, *en Campana*. Vivia a l’edifici del castell, a Sota-ribes, i tocava les campanes a l’Església Vella; va ser el penúltim campaner de l’Església Vella i s’hi dedicava fa uns cent deu anys. S’explica que mentre ell va ser campaner, mai hi va haver cap pedregada que afligís les terres ribetanes. Per aquesta raó tenia el motiu “Campana”. Aquest motiu el va heretar el seu fill Magí i els seus descendents, que tot i que ara viuen a Can Guillermo (de les Parellades), molta gent, quan s’hi refereix, diu que són de Can Campana.

Carmeta Lloses

Després de Ventura Milà, la feina de campaner va passar a Carmeta Lloses, que també residia al castell, però en un altre habitatge, el que mirava a la timba. Carmeta Lloses tenia fama de saber-ne molt i d’haver exercit aquesta tasca durant molts anys, tant a l’Església Vella com a l’Església Nova, on encara tocava amb més de 80 anys. Va ser ella qui en va ensenyar al seu fill Jaumet, Met del Castell.

Jaume Raventós, Met del Castell
Jaume Raventós i Lloses, *Met del Castell*, va aprendre l’ofici de la seva mare Carmeta i va exercir de campaner des de les primeres dècades del segle XX fins a 1936. Per poder tocar a espantar núvols, el Met disposava d’una cambra a l’Església Nova, just sota de les campanes, on es quedava a dormir en les nits tempestuoses. Aquesta cambra encara es conserva en el seu estat original. D’en Met s’explica que sabia diferents tocs per assenyalar festa, difunts, sometent, espantar núvols, etc. Segons alguns treballs a causa de la seva afinitat amb l’anarquisme, fet sorprenent atès el seu ofici, se’n va perdre el rastre després de la guerra. De caràcter bonhomíós se’l coneixia per l’expressió “nar fent” amb què responia a tothom qui s’interessava per la seva salut. L’any 2009, l’artista Joan Roig, animat per Magí Fortuny, li va dedicar una escultura que es pot veure a la Biblioteca Manuel de Pedrolo.



Escultura “Met de Ribes”, de Joan Roig, dedicada a en Met del Castell. Fotografia cedida per L’Altaveu de Ribes.

Bonaventura Rafel, *el Sac*

D’ell sabem que va exercir de campaner des dels anys 40 - 50 fins que va agafar l’ofici el senyor Batlle, el sereno. En aquesta època, l’ofici s’havia simplificat notablement ja que hi havia una sola campana que només podia ser tocada a batall, sense volteig. Tot i això, continuava tocant a espantar núvols per protegir la collita: de fet,

l’anomenaven “el Sac” perquè un cop segats els camps, anava per les eres a demanar el “pagament” pel seu servei de campaner amb un sac, en el qual els pagesos dipositaven un parell de mesures de blat.



Habitació del campaner, just sota la sala de campanes de l’Església Nova. Hi dormien les nits de tempesta. L’escala de fusta que s’hi conserva està calculada al mil·límetre per passar per l’ull de cargol que dona accés a la sala de les campanes.

Josep Batlle i Domènech, *el Sereno*

El campaner més cèlebre des dels anys 50 fins a l’electrificació dels campanes va ser Josep Batlle, de professió sereno, casat amb la carismàtica senyora Nativitat.

Josep Batlle i Domènec, sereno i campaner de Ribes fins a la dècada de les 90 del segle XX. Foto: Carles Miret Cuadras



Cada vespre feia un toc després de rosari consistent en quaranta campanades de caràcter ordinari, les tres últimes més alentes. Aquest toc es coneixia al poble com a “tancar l'església”. El sereno va tocar les campanes fins a edat molt avançada. En l'època del senyor Batlle, també tocava campanes l'Antonet de Can Quirico. Amb la mort del senyor Batlle, va desaparèixer l'ofici de campaner al poble.

Pere Roig i Bertran, *Ligero*

Tot i que no era, pròpiament, un campaner, volem parlar d'una persona vinculada professionalment al rellotge i les campanes de l'Ajuntament. Era Pere Roig i Bertran, conegut com en Ligeró, que entre entre els anys 60 i 80 del segle XX en va tenir cura.

Nascut l'any 1923, el *Ligero* era una persona metòdica i autodidàctica pel que fa al manteniment de la màquina del rellotge. Pujava cada dia del món, cap els vols de la una del migdia, al terrat de l'Ajuntament, per poar els sacs i les pedres que feien de pes. Hem de considerar que la corda del rellotge tenia una autonomia de poc mes de 24 hores. En tenia una especial cura, mes enllà de les seves obligacions, i sempre estava pendent, de si s'avançava o es retardava, en funció de l'estació de l'any. Procurava sempre tenir la màquina ben untada. Si es presentava alguna petita avaria, sempre intentava arreglar-la, i quan el seu coneixement no hi arribava, avisava el rellotger Magí Fortuny i Albareda per solucionar-ho.

Hi ha l'anècdota de la vigília de Sant Pau de 1975. Poques hores abans de la traca de la una, una de les agulles es va trencar i va quedar penjada mirant a les sis. Tan primmirat com era en *Ligero*, que no podia permetre que el rellotge no funcionés en hora tan assenyalada, va anar a corre-cuita a ca l'Artís, a fer fer una peça nova, i ajudat per en Magí Fortuny, la van col·locar, no sense perills i equilibris al buit, ajudats de cordes per no caure... I sí, a l'hora de la traca, el rellotge marcava la una en punt!

Tal era la passió que sentia en *Ligero* pel rellotge de l'Ajuntament, que, fins i tot jubilat, encara pujava cada dia que podia, a donar-hi corda, fins a edat molt avançada. El substituï en aquests tasca Antonio Parra, que ho va fer fins a l'aturada definitiva del rellotge. Pere Roig i Bertran, *Ligero*, morí l'any 1994. Feia un any i un mes que s'havia automatitzat el rellotge.

Campaners d'afició

L'actual grup de *campaners* (ja no d'ofici, sinó d'afició) toquem campanes en festes i solemnitats al campanar de l'Església. Som els que signem aquest treball i Salvador Miret. Quasi tots ho hem fet amb continuïtat des que érem escolans, a final dels anys 70 del segle XX, és a dir, fa més de 30 anys, llevat d'ocasions puntuals en què la feina o altres obligacions ens ho han impedit. Moltes altres persones les han tocades puntualment o han participat durant alguns anys en els repics.

D'altra banda, Francesc Font Romeu i Josep Albà i Guillaumes han tingut estretes relacions amb el món dels campaners; són membres de la Confraria de Campaners de Catalunya; han participat durant anys en la trobada anual de campaners a Os de Balaguer i van intervenir en representació del nostre poble a la trobada diocesana de campaners a la catedral de Sant Feliu de Llobregat, que va suposar la constitució de l'associació de campaners del bisbat.

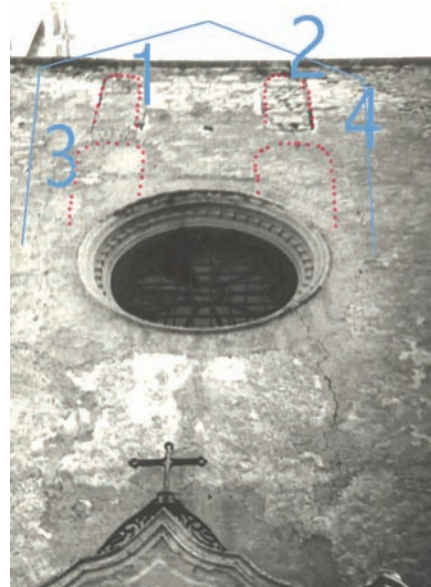
CAMPANES I CAMPANARS DEL MUNICIPI

Campanar i campana de l'església medieval

La primera campana de què tenim referència a Ribes pertanyia al campanar medieval i va perdre l'ús coincidint amb la construcció del campanar de l'Església Vella. Així, el dia 9 d'abril de 1673, els regidors explicaven a l'assemblea de caps de casa que n'havien tret metall per fer canelobres i encara els en sobrava. D'aquesta campana no en sabem el nom, però podem deduir que pesava,

almenys, 93 quilograms i que devia fer uns 54 cm de diàmetre a la base.

Podem fer-nos una idea de com era el campanar medieval mirant la façana de ponent de l'Església Vella, just a sobre de la rosassa, ja que la degradació de l'arrebossat l'ha posat a la vista. És una típica espadanya o cadireta romànica amb quatre finestres, que devia suportar unes quatre campanes. Les dues finestres superiors són més petites que les inferiors. Aquestes últimes quedaven encastades en una torre més ampla que encara es conserva al sostre mort de l'edifici barroc.



Façana de l'Església Vella. S'hi pot veure integrada l'espadanya del campanar romànic.

Campanar i campanes de l'Església Vella

L'Església Vella disposa d'un campanar quadrat amb cinc finestrals amb mamperlà: dos situats a migjorn; un situat a llevant, un a tramuntana i un a ponent que coincideix amb la façana del temple. Es pot datar entre 1670 i 1673. Entre els dos finestrals hi figura la data de 1671.

El mamperlà és el mur que fa de barana dels finestrals i els empetiteix. Aquest element i la volta superior fan que el recinte on es toquen les campanes es converteixi en una excel·lent caixa de ressonància que distribueix harmònicament els sons i els fa audibles des de molt lluny. Ens trobem, doncs, davant d'un magnífic campanar: un instrument musical afinat per gaudir-ne de prop i sentir-lo de molt lluny.

El campanar de l'Església Vella tenia quatre campanes. Les petites, situades al finestral de migjorn, eren la Margarida, de 9 robes i 6 lliures (115.2 Kg i 58 cm de boca aproximadament) i la Bàrbara, de 9 robes i 11 lliures (117.5 Kg i 59 cm de boca aproximadament) i foren beneïdes el 18 de setembre de 1753 pel Rector de la Parròquia, Mn. Pau Romà, el vicari Manuel Carbonell i el beneficiat Jaume Almirall. Segons sembla, portaven diferents al·legories i inscripcions, de les quals no en coneixem el detall. Tampoc en sabem la nota fonamental.

La campana mitjana, de la qual no es coneix el nom ni les característiques tècniques, datava de 1846 i portava la inscripció següent: "QUE PALLÈS FOU MON AUTOR / BARCELONA US HO DIRÀ / ESSENT DE RIBES RECTOR / MN SANTIAGO CATÀ./ D ELOY LLOPIS ALCALDE / D CRISTÓFOL MASÓ, OBRER" a més de l'any i una creu. Pesava 12 quintars (entre 480 i 552 Kg) i no en sabem la nota fonamental.

De la grossa, sabem que feia uns 770 Kg i 110 cm de diàmetre a la boca. Estava situada en el finestral principal, que és el de ponent, i duia les

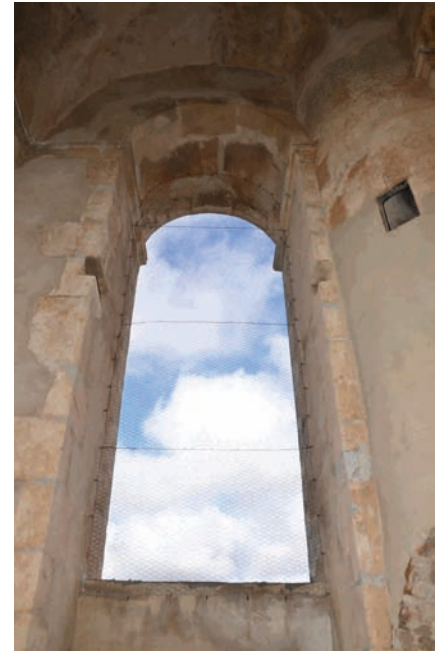
següents inscripcions: "CHRISTUS VINCIT. CHRISTUS IMPERAT. CHRISTUS REGNAT. CHRISTUS AB OMNI FULGURE NOS DEFENDAT. DEUS EST NOBISCUM. DAMIÁN VENTULA Campané de Vich". I a la part oposada hi duia: "FOU FETA I BENEHIDA ESTA CAMPANA EN LO ANY DE LA NATIVITAT DEL SENYOR 1796. TROVANTSE DE RECTOR LO Dr. CARLES COSTA; BATLLE, L'HONORABLE FRANCISCO GIRALT DE XURIGUERA; REGIDORS: BENTURA ALMIRALL, CRISTÓFOL CAPDET, PERE PLANAS, RAFEL VIDAL, CRISTÓFOL COLL; y OBRERS: ANTÓN MARCER y CRISTÓFOL ROIG" A més sembla que duia "riques combinacions d'imatges i al·legories". També se'n desconeix la nota fonamental.

L'1 de juny de 1830, l'Ajuntament enviava una carta al bisbe en què se li demana ajuda per pagar la restauració de la teulada de l'Església Vella i "otro gasto de difícil consideración difícil tambien de pagar" ocasionat per la col·locació d'una "campana de las grandes". No queda clar si és una campana diferent de les anteriors (però que no trobem citada quan es fa el trasllat a l'Església Nova) o la fosa en 1796, que havia estat durant anys en terra i la van hissar aprofitant les obres.



Fotografia apareguda en la "Memoria de la gestión municipal realizada durante el ejercicio de 1947". S'hi veu la campana grossa.

La fotografia és de Josep Bertran i Miret i data del 23 de febrer de 1897.



Un dels finestrals del campanar de l'Església Vella construït pel mestre d'obres Sebastià Vives. S'hi veuen els talls a la pedra on recolzaven els coixinets que aguantaven la campana.

Campanar i primeres campanes de l'Església Nova

L'Església Nova (1910) disposa de dos campanars octogonals amb un generós mamperlà. No són, doncs, campanars decoratius sinó dissenyats expressament per complir la seva missió musical, si bé no tenen una caixa de ressonància tan potent com el campanar de l'Església Vella. D'altra banda, el fet que hi hagi un ull a la coberta amb una biga travessera per poder operar sobre les campanes confirma que arquitectònicament estan pensats per tenir-hi campanes. També hi ha un dormitori per al campaner just sota de la sala de les campanes, que, òbviament, es concentren en un sol campanar per poder-les tocar totes amb el mínim nombre d'efectius.

8 *Cinc segles tocant campanes*

Les primeres campanes de l'Església Nova van ser dues que foren traslladades des de l'Església Vella: la grossa i la mitjana.

Estaven situades al finestral de migjorn (el de la façana) i al de tramuntana (el que mira a Sant Pau). No hi van traslladar les dues campanes petites (la Margarida i la Bàrbara) a causa del seu mal estat. Anys més tard les van fondre per fer-ne dues de noves i recuperar així la configuració secular de quatre campanes.

La fosa d'aquestes dues campanes noves fou sufragada per Manuel Bertran i Miret, un ribetà que havia emigrat a Cuba i s'havia fet ric. Una la va batejar amb el nom Genoveva, en record de la seva dona, i l'altra, amb el nom Maria. Pocs dies abans, des de *Full Parroquial* ja s'anunciava l'esdeveniment:

"La munificència de la nostra església, la grandària dels nostres campanars i la esplendides de les nostres festes, ens demanaven més campanes. Ben prompte en tindrem quatre i això..."

Pel que fa a la benedicció, així l'explica Pere Miret i Cerdà en el seu dietari el dia 12 de novembre de 1922:

"Novembre, 12 – Han sigut beneïdes pel senyor secretari de cambra del bisbat, Dr. Boada, les dugues campanes xiques que pesen, la Genoveva 329 quilos i la Maria 166 quilos, refoses i augmentades de pes per D. Jaume Guitart a Vilafranca, a expenses del meu cosí D. Manel Bertran Miret, qui amb sa esposa Genoveva, foren padrins de la cerimònia que es celebrà aquesta tarda davant del portal de l'església amb assistència del jutge, alguns regidors i gran concurs de poble. Després los propis padrins obsequiaren als convidats amb un refresc a la rectoria.

El dia 4 tingué lloc la fosa de la Maria a qual acte assistirem el senyor ecònom mossèn Pere C. Solé, mossèn Anton Miret i els tres obrers de la parròquia. Tiràrem tots alguna moneda de plata

al gresol, quedant lo motllo ple a tres quarts de sis del vespre."

Les dues campanes van ser foses per la mateixa foneria que les campanes del rellotge de l'ajuntament, la Latoneria y Fàbrica de Campanas Jaime Guitart de Vilafranca, que va esdevenir així el principal proveïdor de campanes del municipi. Van ser beneïdes el 12 de novembre de 1922. La Genoveva va ser col·locada al finestral que dona a l'actual carrer Fra Vicenç de Ribes, i la Maria, en el finestral oposat, segons es pot deduir dels forats on es collava l'eix.



Al juliol de 1936, pocs dies després de l'alçament feixista del general Franco s'inicia una revolució amb un alt component anticlerical que va suposar la persecució d'eclesiàstics, catòlics significats i també dels seus signes d'identitat. L'església parroquial en resultà afectada i les campanes van ser retirades del campanar i una d'elles defenestrada directament. La destinació que van tenir és totalment incerta.

S'explica que es van utilitzar per fabricar armament al servei de la República, però existeix la

possibilitat que s'emmagatzegessin a Barcelona i, després, anessin a parar a qualsevol altre lloc com comprovarem més endavant que va passar amb altres campanes.

Les campanes "grossa" i "mitjana" al vol durant una processó. Procedents de l'Església vella, es van instal·lar, respectivament, als finestrals de migjorn i tramuntana i l'any 1910. Els campanars van ser dissenyats pel promotor de l'obra, Francisco Marcer, i l'arquitecte Enric Sagnier i Villavecchia. La foto és d'autor desconegut, de 1915 aproximadament. De l'arxiu de Miquel Bertran i Cuadras.



Manuel Bertran i Miret, casat amb Genoveva Martínez, en una de les seves estades a Ribes, el 1922, va costejar dues campanes per a l'Església Nova. La "Genoveva" de 329 Kg i 83 cm de diàmetre de boca i la "Maria" de 166 Kg i de boca 66 cm. Fotografia facilitada per Miquel Bertran i Cuadras



Una parella es fotografia davant la creu i les campanes, que havien estat retirades el juliol de 1936. Les campanes que s'hi veuen són la "grossa" (1796) i la "mitjana" (1846), procedents de l'Església Vella. Fotografia de 1936 o 1937 reproduïda en diverses obres.

Campanes actuals de l'Església Nova

Al gener de 1939, just acabada la guerra al municipi, va retornar el culte a l'Església Nova, però al campanar no hi havia cap campana. Al mes de maig es va iniciar subscripció per recollir metall i al cap de vuit dies ja se celebrava que en tenien una. Va ser portada de Barcelona, entre d'altres, per obrers del constructor Joan Vidal Marcer, fill del constructor de l'Església, que va assumir tasques de restauració durant la postguerra. La peça procedia d'alguna dependència del Seminari Conciliar, on s'havien acumulat campanes de les quals no se'n coneixia l'origen i es podien bescanviar per una quantitat equivalent de metall.

La campana escollida es deia Sant Joan i havia sobreviscut la revolució ja que té traces d'haver rodolat per terra. Tot i que des de la Parròquia es va voler rebatejar com a Maria del Rosario (Roser), el nom no va fer fortuna i és coneguda com a Sant Joan o Joan, d'acord amb la inscripció que porta.

La Joan és una peça de bronze, de color platejat -que amb els anys, òbviament, s'ha tornat negra- que pesa 738 Kg. En la part superior, sota la corona, porta una orla, finament dibuixada, amb la inscripció "SANCTUS IOHANNES BAPTISTA. ORA PRO NOBIS. 1799". Això, sense cap mena de dubte, fa referència al nom de la campana i a l'any de la seva fosa. Més avall, en el cos, i presidint-la, hi ha una gran creu llatina, dibuixada amb profusió de filigranes, que és l'element més vistós. Als costats, hi trobem dues imatges en miniatura de San Joan Baptista. A la part oposada a la creu, hi trobem el segell del fonedor, que es de forma ovalada i es compon de la imatge de Sant Pere vestit de pontifical, en el centre, rodejat per una orla amb la inscripció: "PEDRO BARNOLA. CAMPANERO DE LLEIDA". Barnola va ser el darrer fonedor d'una gran nissaga de campaners.

La Joan va ser suspesa al centre del campanar i només es podia tocar, repicar o tritllejar amb el batall, però no brandar. L'any 1985, coincidint amb els 75 anys de l'església, s'hi va instal·lar un martell elèctric per automatitzar-ne el toc, però la sonoritat era pobra. Al juliol de 1992, mossèn Jesús Mañé, prevere i rector de la Parròquia, va proposar al Consell Pastoral de reformar la campana Sant Joan equipant-la amb un jou de fusta que permetés un balanceig electromecànic. Però el donatiu d'una resident a l'Hospital del Redós, que es deia Nativitat, animada per la germana Presentación Arratibel, superiora de la comunitat de germanes de la Nativitat que gestionaven la institució va fer decidir al Consell Pastoral d'obrir una capta popular per adquirir tres campanes més i completar així el tradicional conjunt de quatre campanes.

La capta va resultar exitosa i es van poder fondre tres campanes noves. Per fer-ho, en primer lloc es va extreure la nota fonamental de la Joan. El resultat va ser un SOL natural, amb harmònics parcials de FA i LA. A partir d'aquesta constatació, es va buscar la combinació sonora més adequada i es van encarregar campanes que fessin les notes FA3, LA3 i SI3.

La campana FA3 és la Nativitat, nom que va prendre de la persona que la va sufragar. Pesa 900 Kg i fa 1.135 mm de diàmetre. Hi ha un relleu que representa Santa Maria coronada d'estrelles amb el nen Jesús en braços. Porta la inscripció següent: "Nativitat és el meu nom / per ser-ho el de qui m'ha regalat / i amb el meu so ajudaré / que Déu sigui sempre lloat. / IN MEMORIAM + NATIVITATIS. Al costat oposat hi ha un bust de Sant Pere i la inscripció següent: "Beneïda el 20 de juny de 1993 / essent rector / Mn. Jesús Mañé i Montserrat / Sant Pere de Ribes". Està situada a la façana de l'Església Nova, al finestral de migjorn.

La campana LA3 és la Montserrat, nom que li va ser posat per votació popular. Pesa 450 Kg i fa 900 mm de diàmetre. Porta com a relleu un perfil de la Mare de Déu de Montserrat i la ins-

Montserrat / Morena de la serra, guieu-nos cap al cel". A l'altre costat hi ha un relleu de Sant Jordi, la inscripció relativa al rector, la data de benedicció i el nom del poble. Està situada al finestral de llevant.

La campana SI3 és la Verge de la Pau, nom que li va ser posat per votació popular. Pesa 330 Kg i fa 810 mm de diàmetre. Porta el relleu d'un colom amb una branca d'olivera i la inscripció següent: "El meu nom és Verge de la Pau / Que la pau sigui sempre amb nosaltres". A l'altre costat hi ha la inscripció relativa al rector, la data de benedicció i el nom del poble. Està situada al finestral de ponent.

Les campanes van ser foses a la foneria PAC-CARD de Servrier-Lac d'Annecy el dia de Sant Jordi de 1993. Traslladades a Ribes, van ser beneïdes el dia 20 de juny del mateix any per Ramon Dalmau, bisbe emèrit de Barcelona. Entre les benediccions s'entonaven estrofes de l'himne que comença dient "Al matí cap a llevant / quan neix el dia / les campanes van cantant / Ave Maria". Una gemació es va congregar davant de l'Església i va tocar repetidament la Montserrat, estivada en un camió que feia de tarima. Van ser padrins

La campana Joan, penjada d'uns ganxos, tal com va estar des de 1939 fins a 1993. La fotografia, feta l'1 de setembre de 1987, mostra el primer mall elèctric que va tenir. Fotografia de Josep Albà.



Vegeu vídeos de la benedicció i instal·lació de les noves campanes a: <http://campaners.ribes.org/videos/>

la germana Presentación Arratibel i Joan Miret i Milà en representació del Consell Pastoral.

L'endemà mateix foren hissades al campanar i instal·lades per l'empresa Tècniques Electromecàniques, SA (TELMECSA) i el dia 22, festivitat de Sant Paulí de Nola, patró dels campaners, ja es podien tocar tant manualment com de manera automatitzada. La inauguració oficial va ser durant el repic de festa major, el dia 28 de juny a la una del migdia. La Parròquia de Ribes va recuperar, així, la seva secular configuració de quatre campanes.

La Parròquia disposa d'altres campanes per a ús litúrgic. Així, hi ha la campana de la sagristia, que serveix per marcar l'inici de les celebracions i per al repic litúrgic de Dijous Sant i Dissabte de Glòria. També hi ha campanes de mà (soltes i agrupades), que es feien servir en la consagració i que actualment es reserven, també, per als repics litúrgics. Es conserven també algunes matraques de mà, que eren el substitut de les campanes durant el silenci litúrgic de les campanes que hi ha entre aquests dos repics. No hem trobat restes de cap matraca de campanar com la que hi ha a Sant Antoni de Vilanova.

Campanes de l'Ajuntament

El 3 de setembre de 1893, tot just enllestida l'obra de l'actual ajuntament, es va constituir una comissió per sufragar el cost d'un rellotge que inclogués la màquina, l'esfera, pesos, el bastiment metàl·lic superior i naturalment, les campanes que s'hi allotgen. El rellotge es va encarregar al rellotger Agustí Torres del carrer Torrent de l'Olla, 49, de la llavors encara vila de Gràcia, mentre que les campanes van ser encarregades a la Latoneria y Fàbrica de Campanas Jaime Guittart, del carrer dels Ferrers, 72, de Vilafranca del Penedès.

En un primer projecte, el pes total de les dues campanes havia de ser de 180 Kg però es va acordar augmentar-ne el pes uns 150 Kg fins als 345 actuals. Les van fondre el 24 de novembre de 1894, en aquella època festivitat de San Joan de la Creu. El dimecres, 12 de desembre, arribaren a Ribes i el mateix dia a la tarda les van pujar al terrat de l'ajuntament. El dia 19 va arribar el rellotger per instal·lar la màquina del rellotge. El 20, va quedar instal·lada i en marxa. El 21 van quedar instal·lades les campanes al seu lloc definitiu: una magnífica armadura forjada feta pel veterinari i ferrer ribetà Rafael Ribot. El 22 va quedar posada l'esfera, i no va ser fins al vespre del 24, que no van ser col·locats els martells que les tocaven. No hi ha constància del pes individual de cada campana, però considerant que era pràctica habitual que una fos el doble de l'altra i també les mides, podríem aventurar que la de les hores deu rondar els 230 Kg i la dels quarts, cap a 115 Kg.

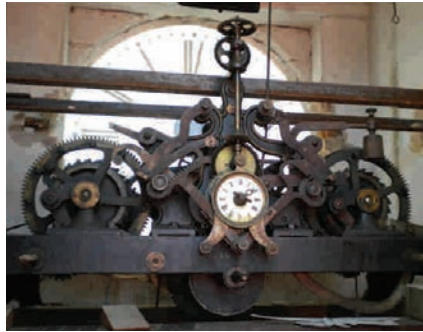
El cost total va ser de 3.786'24 ptes. de les quals, 1.164'37 ptes. es corresponen a les dues campanes. El rellotge va ser costejat per subscripció popular i va costar 2.332'75 ptes. de les quals, 1.739 ptes. les van aportar 84 persones del poble, mentre que 593'75 ptes. les van aportar 20 indians de Cuba. El deficit restant, de 1453'49 ptes. el va assumir l'Ajuntament.

Les campanes anaven destinades al campanar de l'ajuntament, obra de l'arquitecte Bonaventura Pollés. Es va fer un acte de benedicció, a les quatre de la tarda del 23 de desembre de 1894, al terrat de l'ajuntament, amb el rector, Mn. Rossend Ribera, i l'alcalde, Magí Giralt, a més de regidors i molta concurrència. La inauguració oficial va ser la nit de Nadal, a les 12 en punt de la nit.

A diferència de les campanes litúrgiques, tot fa pensar que aquestes són fetes "industrialment". La seva sonoritat és força pobra i agreujada pel fet que no es toquen amb batall intern sinó amb un martell extern; tot i això, és suficient per indicar les hores. Quant al rellotge, la magnífica màquina original, va funcionar fins al 1993. Amb tot, en els darrers anys anava a tres quarts de quinze. La malvolença i l'infortuni el van portar a un punt de no retorn i des de 1993, com el de l'església, funciona amb un precís rellotge electrònic de radiofreqüència que ens fa anar sincronitzats amb l'horari de Frankfurt (Alemanya): tot un signe dels temps!



Les campanes de l'Ajuntament i la magnífica armadura que les suporta, obra del manyà i veterinari ribetà Rafael Ribot. Foto: Josep Albà.



Estat actual de l'antic rellotge, amb alguns elements ja desmuntats. Trist i poc honorable final de la vella màquina. Fem vot perquè algun dia sigui rehabilitada i exposada dignament, testimoni d'una mesura del temps que ja no tornarà. Foto: Josep Albà.

Campana de Sant Pau

Sant Pau és una ermita de propietat municipal. Tradicionalment, l'Ajuntament la gestiona mitjançant dues figures: l'administrador i el masover. *Laplec de Sant Pau*, que descriu la festa i data



La petita campana de Sant Pau, que toca quan els balls arriben a l'ermita i just abans de començar la baixada. I quan surten els nuvis en els casaments. Foto: Josep Albà

de 1866, ja menciona la campana, que és tocada pel masover. Tot i això, la primera referència administrativa a la peça és de 1869, quan Magí Giralt, administrador, demana permís per arranjar el frontís de l'ermita del copatró. El dia 12 de gener acusen rebut de la campana, cedida per l'Ajuntament, que es col·loca al campanar de cadireta de l'edifici.

La campana de Sant Pau és una petita i humil esquella que, a pesar del seu aspecte modest, té una importància fonamental al poble ja que indica els dos moments culminants de la nostra festa de Sant Pau: l'arribada del seguici a l'ermita i l'inici de la baixada. També se sol tocar a la sortida dels casaments, quan tiren l'arròs. El seu toc és, doncs, un símbol de joia i alegria.

Campana de la Divina Pastora

L'edifici del col·legi de la Mare del Pastor Diví ("Divina Pastora") disposava de campana des de la seva construcció: "En la fachada del colegio de la Divina Pastora están construyendo hoy los albañiles un arco-remate á propósito para la colocación de una campana" escriu Josep Bertran i Miret el 15 de setembre de 1892. L'endemà afegeix: "Queda colocada la campana en la fachada del colegio de religiosas". Aquesta campana, de petites dimensions i tremuja de fusta, es va perdre al 1936.

Pocs anys després de la guerra, la mestressa de Can Puig va sufragar una nova campana que portava el seu nom. La inscripció, en concret, és aquesta: "TERESA. COLEGIO DIVINA PASTORA. SAN PEDRO DE RIBAS. 23 DE ABRIL DE 1946". A la part oposada, a mode de tremuja, hi ha una creu, d'uns 15 cm d'alçada.

Esmentar que tant la creu com les línies horitzontals que divideixen els terços, son en relleu, originaris de la fosa, mentre que les inscripcions són cisellades al metall, posteriors a la fosa. L'any 1976 es va enderrocar el col·legi. La cam-

12 Cinc segles tocant campanes

pana de la capella va ser emmagatzemada a l'Ajuntament. A final dels 80 la campana es trobava empilada en un racó de l'antic escorxador, a la Costeta, i posteriorment es va instal·lar a les dependències municipals de Can Puig. Curiosament va tornar a la masia on tenia origen ja que va ser justament la mestressa de Can Puig qui l'havia sufragada quan es va restituir després de la guerra. La peça serà properament cedida a la Parròquia.



El col·legi de la Divina Pastora (estava situat a l'actual cruïlla dels carrers Nou i Balmes). S'hi veu la primera campana que va tenir. La fotografia data de 1898 aproximadament i és de Josep Bertran i Miret (arxiu de Miquel Bertran i Cuadras).

Campanes del Redós

L'edifici modernista del Redós de Sant Josep i Sant Pere també té una campana sense inscripcions que data d'inicis del segle XX. Està instal·lada a l'espadanya modernista que hi ha just sobre la capella i s'utilitza per tocar a darreres quan hi ha missa a l'asil. L'edifici disposa d'una segona campana de servei ubicada al claustre; és la que habitualment havien usat les monges de la institució per cridar-se: hi havia correspondència entre el nombre de tocs i la monja cridada. També la feien servir les visites per cridar l'atenció de les monges. Des que les germanes de la Nativitat van

deixar la institució l'any 2005, la campana no s'usa habitualment.



Dues fotografies de la campana de l'hospital. S'hi veu la integració en l'espadanya concebuda per Josep Font i Gumà i també que només s'usa per tocar, però no per brandar. Fotografies: Josep Albà

Campanes de Sant Camil

Sant Camil té una capella on es fan misses. L'ordre preveia construir-hi un campanaret d'espadanya, que encara no s'ha materialitzat. Sí que disposen, però, de dues campanes custodiades a la residència dels religiosos. La gran és una peça d'uns 45-50 Kg, feta el 1951 pels fonedors "Rodés Hermanos",



Les dues campanes existents a Sant Camil. Una posada en un balcó, l'altra dipositada en un magatzem. Fotografies: Josep Albà.

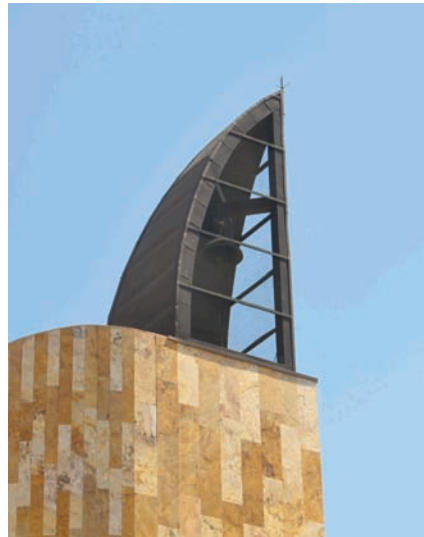
de Silla (València). Col·locada en un jou bastant malmès, es podia ventar amb la simple acció d'estirar la corda. Sota la corona, porta una orla amb la inscripció "SALUS INFIRMORUM" (salut per als malalts) en honor a N^a S^a de la Salut, que es venera a la Casa General de l'Orde, a l'església de La Magdalena a Roma. En el seu cos, la imatge de la Mare de Deu de la Salut en un camp d'estrelles. Va arribar a Sant Camil el 1978, procedent de la casa que els religiosos tenien a València, al carrer Nàquera, 9.

L'altra campana, es una peça d'uns 35-40 Kg instal·lada en un jou combat metàl·lic i que en permetia el ventat estirant la corda. A l'orla superior porta escrit "JESUS / MARIA / JOSE / AÑO 1950" que correspon als noms i any de la seva fosa. Sota l'orla, hi ha una decoració vegetal finament dibuixada. En el cos, i a quatre cares, hi trobem: una imatge de Crist crucificat, la Mare de Déu amb el Nen en braços, Sant Josep amb el Nen a collibè i el segell del fonedor "HIJO DE BENITO PEREA. LOGROÑO". A la part baixa, tocant la boca, porta altres elements decoratius vegetals. Arribà a Sant Camil, cap a primers dels anys 80 del s. XX, procedent del que fou Seminario Menor de Religiosos Camilos, a Navarrete (La Rioja) convertit avui dia en "Hotel San Camilo".

Campana de la Parròquia de Santa Eulàlia

La Parròquia de Santa Eulàlia de les Roquetes té una campana, que porta el nom de la seva patrona i que fou beneïda a les 18.45 h del dia 23 de juny de 1976, vigília de la festa major de Sant Joan, per mossèn Francesc Esteve i Closa. Pesa 143 Kg amb 63 cm de diàmetre de boca i es troba hissada al bell campanar del nou temple parroquial de la localitat, obra de l'arquitecte d'origen ribetà Jaume Miret i Mas, que es va consagrar el 12 de febrer de 2000. El campanar simbolitza la flama del foc amb què va ser martiritzada la patrona dels roquetencs. Fins a la construcció d'aquest campanar, havia estat instal·lada a la torre del

Casal de la Comunitat Cristiana de les Roquetes, on assenyalava les hores i tocava a morts, entre d'altres tocs.



Campanar de la Parròquia de Santa Eulàlia de les Roquetes (2000), obra de l'arquitecte Jaume Miret i Mas. Conté l'Eulàlia, la campana original d'aquesta Parròquia (1976). Foto: Carles Miret

Campanes destacables de masies i particulars

Diverses masies i cases del poble disposen de campana, algunes vinculades a capelles i d'altres de caràcter més funcional. Sense ser exhaustius, en destacarem algunes.

Trobem una campana ben visible a *Can Pau Artigas* o *Can Pepus*. Segons testimonis orals, la funció d'aquesta campana era tocar a alarma, en qualsevol emergència, ja fos per foc o a causa de lladres... La ubicació de la casa permetia tant tenir una ampla visió de les muntanyes i la riera, com també assegurar la propagació del so.



La campana de Can Pau Artigas o Can Pepus. Foto: Josep Albà.

Una altra campana interessant la trobem a la masia de Can Martí de mas Roig, integrada en una bella armadura de ferro forjat, que probablement servia per cridar a missa a la capella i també per a usos relacionats amb l'organització de la finca.



La campana de Can Martí del Mas Roig. Foto: Josep Albà.



També hi ha una campana a la masia del Carç. Avui dia, però, no es troba en el lloc que mostren les fotografies antigues, sinó en el pati interior de la casa dels amos, en un lloc molt poc visible. Porta per nom Jacoba (el Carç té una capella dedicada a Sant Jaume o Jacob, patró de Puigmoltó). Retirada durant la guerra, fou restituïda el 14 de juliol de 1946.

El caseriu del Carç, en una fotografia possiblement dels anys 30 del S. XX. Foto cedida per Teresa Puig i Bisbal.

Així mateix, també hi ha una campana en un campanaret neogòtic, sorprenent per la seva ubicació, a la masia de la Torre del Veguer.

La Torre del Veguer. Aquesta masia amb aires de castell, disposa de capella amb la seva corresponent campana, instal·lada en un artístic campanaret neogòtic. Foto: Josep Albà.



TOCS DE CAMPANA

Els tocs de campana que conserva cada poble tenen relació amb la memòria de tocs antics que es recorden i amb les possibilitats que permet el joc de campanes disponible. Dels antics tocs a què s'ha fet referència al llarg d'aquest treball i que havien passat de ser tocats del campanar de l'Església Vella al de l'Església Nova, alguns han desaparegut inexorablement, com el toc d'espantar núvols o el de sometent. D'altres han passat per la depuració que els va suposar quedar cenyits a una única campana sense tremuja durant cinc dècades i a la pèrdua de la memòria popular.

D'altra banda, en completar l'actual sistema de campanes al campanar de l'església, l'any 1993, es va optar per un mecanisme de balanceig inspirat en les 8 campanes inferiors del campanar de Montserrat (d'influència alemanya), que es basen en unes tremuges de baixa contrapès impossibles de parar durant el ventat.

Per tot plegat, ara per ara no es pot recuperar la sonoritat dels tocs d'antany, dramàtics i expressius, que s'aconseguia parant-les a mig vol o portant-les a seure (aturades boca amunt). En canvi, s'ha guanyat en musicalitat.

Amb tot, la Parròquia de Ribes disposa d'un ric ventall de tocs que es descriuen a continuació. En conjunt tenen sentit i coherència, es reparen anualment i, en alguns casos, deriven dels que es podia fer amb la Joan. Enllacen, doncs, amb la memòria dels tocs primigenis. Vegeu a continuació l'inventari de tocs. Si voleu saber quan es toquen, podeu consultar-ho al calendari que hem allotjat al web.



Toc de Festa Major, vigília de Sant Pere de 2009. Foto: Josep Albà.

Inventari de tocs

Darreres: 40 tocs amb la Joan. Quan només hi havia la Joan es feia exactament igual però manualment i amb una corda des de l'escala del campanar. Aquest toc serveix per cridar a missa.

Darreres d'ofici: ventat o brandat simultani de la Joan i la Verge de la Pau. Quan només hi havia la Joan es feia un simple toc de darreres.

Darreres de solemnitats: ventat general (totes al vol). Quan només hi havia la Joan es feia un simple toc de darreres.

Glòria i joia: ventat general (totes al vol). Quan només hi havia la Joan es feia un tritlleig combinat amb intervals de tres tocs, és a dir, com el toc de Festa Major.

Consagració: ventat de la Nativitat en solitari.

Festa major: Àngelus + tritlleig (repic molt ràpid però suau) + intervals de tres tocs + tritlleig general + ventat general + tritlleig final. Quan només hi havia la Joan es feia un llarg tritlleig combinat amb intervals de tres tocs.

Vigília ("dema és festa"): Ventat de la Nativitat i la Montserrat. En el cas de vigília de solemnitats, àngelus + ventat general. Quan només hi havia la Joan es feia un toc ordinari similar al toc de darreres.

Processó: ventat general. Quan només hi havia la Joan es feia un llarg tritlleig combinat amb intervals de tres tocs.

Àngelus: 3 + 3 + 3 + 9 + 3 tocs amb la Montserrat. Quan només hi havia la Joan es feia un toc ordinari similar al toc de darreres, però més breu, llevat del període 1985-1993 en què ja es va recuperar aquest toc tradicional. El toc de l'Àngelus també es coneixia com a "Ave Maria" i, al vespre, com a "tancar l'església", tal com hem explicat en parlar del campaner Josep Batlle.

Bateig: La Pau i la Montserrat al vol. Quan només hi havia la Joan es feia un llarg tritlleig combinat amb intervals de tres tocs.

Difunts ("tocar a morts"): tocs alternats i molt lents de la Verge de la Pau i la Nativitat. Quan només hi havia la Joan es tocaven campanades molt pausades i intenses, 7 si s'havia mort una dona i 9 si s'havia mort un home. Si el mort era un albat, una criatura tot just batejada o un nen petit, es precedia d'un ràpid toc de bateig.



Vegueu vídeos amb els tocs a:
<http://campaners.ribes.org/tocs/>



Consulteu el calendari de tocs a:
<http://campaners.ribes.org/calendari/>

AGRAÏMENTS I COMIAT

Per acabar, volem fer alguns agraïments a risc de deixar-nos algú. A Dolors Milà Pascual pel seu testimoni sobre el campaner Ventura Milà i Pla; a Esteve Roig, per l'enregistrament audiovisual; a Fermín Martín, prevere i titular de la Parròquia de Santa Eulàlia, per la informació facilitada; a Heliodoro Delgado, prevere i pare camil, pel seu testimoni i les facilitats donades; a Jesús Mañé, prevere i titular de la Parròquia de Sant Pere, per l'accés a documentació i per autoritzar els tocs per a l'enregistrament; a Joel Sans, regidor de Cultura, per la invitació a fer el treball i tot el suport; a Josep Miret i Mestre, historiador i arqueòleg, per les nombroses referències facilitades, les fotografies, l'accés a fonts d'època i la revisió d'un esborrany; a Josep Rius, pel suport tècnic i la informació sobre la peça del seu avi, El campanar de Sant Pere de Ribes; a L'Altaveu, per la fotografia de l'escultura d'en Met.

També a Laura Tomàs i Jesús Castillo (Arxiu Municipal), pel seu excel·lent servei i suport; a Lluís Soto i la resta de personal de la regidoria de Cultura pel seguiment i les facilitats donades;

a Magí Fortuny i Albareda, pel seu testimoni relatiu al rellotge de l'Ajuntament; a Miquel Bertran i Cuadras, per l'accés al dietari de Josep Bertran i Miret i per les fotografies; a Narcís Sayrach, per la informació relativa a les Roquetes; a Nati Rossell, pel seu testimoni; a Pere Butí Marc, per la seva memòria i testimoni sobre llegendes i campaners de Ribes; a Pere Coll i Milà, per les importants aportacions i per la revisió d'un esborrany del treball; al Redós de Sant Josep i Sant Pere (Gerència), per les fotografies; a Ribes Internet, pel suport en la publicació de materials web i multimèdia; a Salvador Miret Tore, per la col·laboració en tot moment i els contactes; a Teresa Puig Bisbal, per la cessió d'una fotografia; a Valenti Tenas i Bartrina, monjo de Montserrat, pel seu testimoni i assessorament tècnic i a Xavier Orriols, per la informació metodològica i tècnica que ens ha facilitat.

I a vosaltres lectors i lectores, us agraïm l'atenció i us convidem a deixar-vos emportar pel so de les campanes, el so que ve de dalt, que és de tots i a tots arriba. La sonora, eterna música de les campanes, que modula, omple, millora, reconforta, per damunt de tot altre so, el paisatge musical comunitari, la banda sonora dels ribetans.



La Nativitat. Foto: X. Callao



En el místic ressò de la Fe,
les campanes escampen la veu
el record del missatge serè
que en el blau ens en queda el relleu



Benvingudes campanes de joia,
esteneu vostre so pel cel blau;
i deixeu l'esperança més nova,
com un himne de Fe i de pau



Les campanes comencen les festes
i ens conviden a dar-nos les mans,
testimonis de fets i de gestes,
i ens apleguen tots junts com germans.



Jaume Gómez i Puig
*(Extret del recordatori de la benedició
de les campanes, 20 de juny de 1993)*