

Sant Pere de Ribes

CINC SEGLES TOCANT CAMPANES

Una aproximació a les campanes, els campanars i els campaners del
municipi des del segle XVII al XXI



Josep Albà, Anton Ferret, Francesc Font,
Lluís Milà R. i Carles Miret C.
Fotografies contemporànies: Xavier Callao

Sant Pere de Ribes

© Josep Albà, Anton Ferret, Francesc Font, Lluís Milà R. i Carles Miret C.

© de les fotografies contemporànies: X. Callao (llevat que se'n citi expressament l'autor)

© de la resta de fotografies: els seus autors

Aquest treball és la versió completa de l'extracte publicat a la separata del Programa de la Festa Major de Sant Pere de 2013, editat per l'Ajuntament de Sant Pere de Ribes.

SUMARI

Introducció

Vida local i campanes

Campaners

Campanes i campanars del municipi

Tocs de campana

Fonts documentals i premsa d'època

Bibliografia consultada

Agraïments

INTRODUCCIÓ

Les campanes són un instrument musical de percussió. Tenen utilitat musical, però també molts altres usos, pràctics i simbòlics. Lligades als rituals, són present en espiritualitats tan diferents com la cristiana o la budista. A Europa, penjades als campanars, tenen funcions religioses, civils i també simbòliques, rituals i festives. Les campanes criden al bon temps quan hi ha tempesta, alegren les festes, marquen les hores i ens parlen de la joia dels naixements i del desconcert de la mort.

En els nostres pobles i ciutats, les campanes han tingut també un paper cohesionador, profundament simbòlic¹. Nombroses llegendes tenen com a protagonista les campanes: per exemple, la que explica que el 1714, els vencedors, un cop apoderats de la ciutat de Barcelona, van despenjar les campanes que, dia i nit, havien cridat a la defensa, les van esberlar, i, com a forma d'execució macabra, en feien beure el bronze fos als defensors de la ciutat. Les campanes són un símbol i els símbols no deixen ningú indiferent. L'encarnissament amb què foren massivament destruïdes l'any 1936 testimonia una vegada més aquest component simbòlic.

Les primeres referències documentades de l'existència de les campanes a Europa ens porten al S. IV, però amb tota seguretat, al llunyà orient, els xinesos ja feien servir les campanes de bronze abans de l'era cristiana, les fonien i les guarnien amb alt relleus. Són doncs un patrimoni universal, que la tradició catòlica posa sota el patronatge de Sant Paulí de Nola.

El treball que teniu a les mans vol explicar la presència de les campanes en la vida civil, festiva i religiosa de Ribes i el seu valor simbòlic.

En primer lloc explicarem la llegenda de les campanes de Ribes que ens mostra la importància i centralitat que tenien en l'imaginari local i en repassarem els usos religiosos, civils, festius i horaris des del segle XVII fins a l'actualitat. En segon lloc parlarem dels campaners, de les campanes i els campanars i, per acabar, descriurem com toquem les campanes, avui, a Ribes.

Us convidem a deixar-vos emportar pel so de les campanes, el so que ve de dalt, que és de tots i a tots arriba. La sonora, eterna música de les campanes, que modula, omple, millora, reconforta, per damunt de tot altre so, el paisatge musical comunitari, la banda sonora dels ribetans.

¹ Sobre el caràcter simbòlic de les campanes, són molt interessants els treballs de Panella i Sánchez (2005), Llop Bayo, i, en la seva òrbita, Mas i Sempere (2009).

VIDA LOCAL I CAMPANES

Diuen que el mar va portar una campana de grans dimensions a les platges de les Coves, que en aquell temps eren de Ribes, però disputades per Sitges. Els sitgetans van arribar primer i van provar d'arrossegar-la, però no se'n van sortir. També van fer ús de cavalls, però l'esforç era inútil i ho van deixar córrer. Els ribetans van anar a buscar una parella de bous del Carç. Les bèsties van arrossegar la campana fora de l'aigua sense cap dificultat i la van tragar fins a Sota-ribes, que és on hi havia l'església. Quan la van netejar per penjar-la al campanar van descobrir que, miraculosament, duia gravat el nom de Ribes. Així va ser com la campana va esdevenir ribetana.²

Les campanes sorgides de mar o amagades al mar són un clàssic de la rondallística. És curiós que una de les poques llegendes vives de Ribes se centri en les campanes, però en un poble que no va tenir nucli urbà fins a mitjan segle XIX i que, per tant, era un conjunt de masies disgregades en un ampli territori, el so de les campanes esdevenia un element de cohesió que tenia un alt valor simbòlic. Dues de les funcions que els antropòlegs assignen a les campanes és, justament, cohesionar la comunitat i delimitar-ne el territori³. Vegem a continuació com les campanes feien aquestes funcions al Ribes del segle XVII. Comencem per la cohesió.

En aquell temps, els consells de caps de casa (assemblees decisòries dels ciutadans del municipi) eren convocats “ab so de campana ab lo lloch acostumat”. En totes les cròniques d'aquestes assemblees es consignava sistemàticament l'ús de les campanes en la convocatòria i si en alguna ocasió se n'oblidaven, ho ressenyaven en una nota al marge, fet que en revela la importància simbòlica, que va més enllà de la funcional⁴. És més, hi havia una clara autoconsciència que convocar aquestes assemblees amb tocs de campana era propi de Ribes, com es pot comprovar en l'acta d'un consell especialment important, el que va iniciar les obres de construcció de l'Església Vella:

“A onze del mes de març de 1663 en la Pcha [Parròquia] i terme de Sant Pere de Ribas bisbat de Barcelona Per manament del honorable Francesch Puig del Mased batlle de dit terme a instansia dels honorables jurats qui son Francesch Cuadras - Antoni Montaner del Palou y Francesch Almirall ab so de campana com es de costum en dit terme ses ajuntat lo consell general...”⁵ [el subratllat és nostre]

Trobem aquesta indicació en la pràctica totalitat dels consells anteriors al Decret de Nova Planta, llevat d'uns mesos durant les obres de construcció de l'Església Vella, que devien coincidir amb la integració de l'antic campanar a la nova façana⁶.

² D'aquesta llegenda n'existeixen diverses versions, per exemple Miret i Mestre (1983b). Alguns testimonis afirmen que, a més dels sitgetans, també ho van intentar sense èxit els vilanovins.

³ Mas i Sempere (2009)

⁴ Per exemple el 3 de maig de 1669 hi ha una nota exclusiva per recalcar que el Consell s'havia convocat a toc de campana: el 3 de maig era la festa de Santa Creu, en què cada any es renovaven els càrrecs públics (els regidors o “jurats”) per insaculació (posant boles de cera o “rodolins” dins d'un sac).

⁵ Llibre d'actes del segle XVII, consultable a l'arxiu municipal.

⁶ Vegeu l'apartat dedicat a la campana de l'església medieval.

Les campanes també serveixen per delimitar territoris: sigui per la llunyania on arriba el seu so, sigui pel seu caràcter simbòlic. Hem obert aquest treball amb una llegenda. Les llegendes no expliquen fets històrics però serveixen per entendre coses. En aquest cas, la llegenda reflecteix el conflicte entre Ribes i Sitges pel territori de Miralpeix, un territori ric i disputat, amb importants assentaments i unes salines, que finalment va passar a Sitges⁷. Que aquesta llegenda lligui una disputa territorial amb l'origen de la campana, és simptomàtic tant de la importància del conflicte com del mateix valor simbòlic de les campanes com a emblema de la comunitat.

Hi ha un altre moment en què el valor comunitari i de delimitació territorial de les campanes es posa en relleu i també és a causa del conflicte amb Sitges pels territoris de Miralpeix. És quan fonen les dues campanes del finestral de migjorn del campanar de l'Església Vella, a mitjan segle XVIII⁸. Aquest campanar s'orienta, justament, cap a Miralpeix. El nom que s'escull per a les dues campanes és el les santes titulars de dues ermites situades, respectivament, a Miralpeix i en una partida de terres adjacent, avui totes dues a Sitges: Santa Margarida i Santa Bàrbara. Eren les ermites on se celebraven dues de les festes més populars de la comarca i, en el cas de Santa Margarida, on el batlle de Ribes exercia la seva autoritat simbòlica i de domini en unes terres que el sitgetans volien per a ells.⁹

Sitges es va acabar quedant aquests territoris, però foren adscrits a la Parròquia de Ribes (i per tant, destinataris dels seus tocs de campana) fins ben entrat el segle XX, tal com revela un mapa de la Parròquia que data d'inicis de segle¹⁰. Si la campana ja era un símbol de cohesió en una comunitat disgregada que es trobava en assemblees convocades al seu so, la possibilitat de posar-hi noms servia també per refermar una determinada visió territorial.

Encara en el terreny simbòlic, les campanes també tenen un ús festiu. Durant segles han acompanyat el paisatge sonor de la vida festiva del poble¹¹. Així, a l'Església Vella, les es podien tocar des de baix, amb cordes, per als tocs ordinaris, però en ocasions especials es pujava al campanar per tocar amb més solemnitat. En aquestes ocasions els escolans i els campaners aprofitaven per fer anotacions i dibuixos a les parets, que sovint dataven. Diverses d'aquestes anotacions se situen a la vigília de Sant Pau o de Sant Pere.

⁷ Miret i Mestre (1983b)

⁸ Vegeu-ne el detall a l'apartat dedicat a les campanes de l'Església Vella.

⁹ Sobre la festa de Santa Margarida, vegeu Miret i Mestre (1983a).

¹⁰ Elaborat per mossèn Andreu Malgà, està exposat a la sala de visites de la rectoria. Vegeu també Miret i Mestre (1983)

¹¹ En certa mesura, el present treball vol complementar l'excel·lent descripció del paisatge musical i sonor de la festa de Giralt (1995) i Cuscó (1999, 1912), que, tanmateix, no fan referència a les campanes.



Una anotació al tram final de l'escala del campanar de l'Església Vella, de 29 de juny de 1889. Foto: Xavier Callao

Pel que fa al cas específic de la festa major de Sant Pau, en l'obra de teatre *L'Aplec de Sant Pau* (1866)¹², l'acotació ens recorda que un dels camins va a parar “al peu d'una ermita amb la seva campana corresponent” i que aquesta campana té un ús estretament relacionat amb la festa:

“González: Pué señó / que broma esta mañana / y que ruido. / Pau: Això no, / és la veu de la campana / que dispierta el durmidu / en aquesta hora no és estrany / que fem un xic de ruidu / una vegada l'any!”

Absolutament en tots els programes oficials i cartells de festa major disponibles dels segles XIX, XX i XXI hi apareix, sense excepció, el repic de campanes. Només per citar-ne alguns, un cartell de la festa major de Sant Pere de 1876 parla d'un repic de campanes i disparada de morterets a l'alba del dia 29. Per Sant Pau les campanes de la Parròquia també es tocaven i en alguna ocasió s'hi afegia la de l'ermita¹³. El cartell oficial de la festa de Sant Pau de 1881 anuncia repic de campanes a l'Àngelus de la vigília (“Al mediodia un repique general de campanas anunciará a los habitantes...”) i un altre en fer-se de dia el matí de Sant Pau (“Al despertar el alba habrá repique general de campanas acompañado de salva de morteres”).¹⁴

¹² NN (1992 [1866])

¹³ Coll (2012)

¹⁴ Cartells amb programa de festes de la col·lecció de l'Arxiu Municipal, consulta feta l'any 2003.



Programa de Sant Pau de 1881, amb les campanes ja ben presents (Arxiu Municipal)

En concret, les referències situen els repics al migdia de la vigília i, els més antics, també a trenc d'alba del dia i de l'endemà (la festa tenia tres dies: vigília, dia i endemà). De fet, a inicis del segle XX ja hi havia clara consciència del vincle entre campanes i festa: l'any 1922 es va completar el joc de quatre campanes a l'Església Nova, un dels motius que ho justificaven era "l'explendidés de les nostres festes".¹⁵

Un altre ús de les campanes, consistia a tocar en ocasions de tempesta per trencar els núvols i evitar d'aquesta manera la pedregada. Aquest ús va ser vigent fins als anys 50 del segle XX i no són pocs els testimonis que n'han servat la memòria¹⁶. El campaner era retribuint en espècie per aquesta tasca: passava per les masies amb una bota i un sac carregats sobre un animal i els propietaris li lliuraven una quantitat de vi o una mesura de blat. El toc, conegut com "espantar núvols" o "tocar a bon temps" es feia quan amenaçava tempesta i pedregada i era sistemàtic des de mitjan agost fins a l'acabament de la verema.

Hi havia la ferma convicció que els tocs de campana i les seves vibracions incidien en la meteorologia. Tot i que s'havia intentat argumentar en termes científics, avui sabem que era màgic, és a dir, obeïa a una funció simbòlica de les campanes, pròpia del seu caràcter sagrat: la protecció de la comunitat. Els noms de les campanes Margarida i Bàrbara també podia tenir una explicació en aquest sentit: l'ermita de Santa Margarida era on els ribetans anaven a fer rogatives quan no plovia¹⁷ i Santa Bàrbara era una tradicional advocada contra les tempestes.

¹⁵ *Full Parroquial*, 19 d'octubre de 1922. Vegeu-ne més informació en tractar de les campanes.

¹⁶ Vegeu la part dedicada als campaners Ventura Milà, Carmeta Lloses, Jaume Raventós i Ventura Rafel.

¹⁷ Miret i Mestre (1983a). Rogatives són processons per demanar pluja.

Als ulls d'un poble agrícola, aquest ús de les campanes era pràctic; és a dir, era civil. La mateixa convocatòria dels consells també era un ús civil i n'hi havia d'altres: el més conegut era el toc de sometent, que s'usava per convocar la gent si hi havia urgències o incendis. Ara bé, també hi havia uns usos religiosos i litúrgics molt més freqüents: tocar a missa, a rosari, etc. El doble ús (civil i religiós) de les campanes explica que el dia 3 de febrer de 1660, els jurats (regidors) del municipi decidissin pledejar amb el rector per saber qui pagava les cordes de les campanes, si ho feia l'església (és a dir el conjunt dels ciutadans) o el rector. Impulsaven el plet Pere Miró, Magí Coll, Toni Carbonell, Francesc Puig de Puigmoltó, Francesc Puig del Maset, Francesc Cuadras, Joan Montané, Francesc Nin, Jaume Coll, Joan Arias, Pere Martí i Toni Muntané del Palou¹⁸.

Les campanes són presents en les relacions entre la Parròquia i l'Ajuntament al llarg dels segles. Entre 1878-1884 hi ha correspondència municipal que tracta temes com la petició de l'alcalde de fer repicar pel naixement d'un fill i la resposta del rector. També es comentava la necessitat que si el rector decidia de fer sonar la campana grossa, abans havia d'avisar l'alcalde¹⁹.

Un altre ús de les campanes és l'horari. A Ribes s'inicia la nit de Nadal de 1894 al campanar de l'Ajuntament i s'estén al campanar de l'Església al cap de quasi cent anys, el 1993. Si durant segles les campanes transmetien una percepció del temps lligada als fets vitals (naixement, mort...) o al calendari festiu (Nadal, Pasqua, Festa Major...), amb l'arribada de la tècnica van esdevenir aliades d'una visió materialista i econòmica: la de l'implacable pas de les hores²⁰. Tot un progrés.

Fa uns anys, les campanes van ser objecte de discussió al conjunt de país. Ribes no en va ser excepció i algunes polèmiques sobre l'impacte acústic que generaven van provocar que durant uns pocs anys no toquessin les hores de nit²¹. Avui dia les campanes són enteses com a part de paisatge sonor dels pobles i així ho va reblar el Govern de la Generalitat en declarar-les, l'any 2010, patrimoni cultural immaterial sonor del país.

D'altra banda, les campanes han generat pinzellades de cultura popular. L'expressió "fer campana" per absentar-se d'estudi és ben viva al poble²² com també frases fetes com "No es pot repicar i anar a la processó", "sentir campanes i no saber on" o "ser un tocacampanes"; també en trobem constància en l'onomàstica ("Can Campana", "El Sac")²³. Així mateix, el prolífic i popular compositor Manuel Rius Ramos va escriure una peça per a gralla titulada *El*

¹⁸ Llibre d'actes del segle XVII, consultable a l'arxiu municipal.

¹⁹ Cartes del rector Rossend Ribera a l'alcalde de 1878 a 1884 conservades a l'Arxiu Municipal (capsa 1767). Consulta feta l'any 2003.

²⁰ Al nostre poble, la mesura del temps horari s'havia resolt secularment i plàcidament amb rellotges de sol. Som el poble del Penedès que en té més.

²¹ Se'n parla a *Diari de Vilanova*, 11.7.2008, p. 36.

²² S'explica que l'expressió té l'origen en el costum dels escolans d'absentar-se d'estudi per anar a tocar la campana en alguna celebració.

²³ Vegeu la part dedicada als campaners.

*campanar de Sant Pere de Ribes*²⁴. Fins i tot la mateixa sàtira dels versos dels diables ha tingut presents les campanes. Així, en instal·lar les últimes, per Sant Pere de 1993, el dimoni gros ens advertia que: “amb el so de les campanes ens despertarem al matí / i amb el so de les campanes en en anirem a dormir / amb el so de les campanes anirem a cavar a l’hort / i amb el so de les campanes també farem l’amor”.

²⁴ Cuscó (1999)

CAMPANERS

Durant segles, ser campaner era un mig ofici. Qui se n'encarregava ho feia per complementar el sou de jornaler agrícola o de qualsevol altre treball. Tenien, això sí, cert reconeixement social ja que es valorava la tasca que feien per evitar la malvestat de la pedregada. Evoquem a continuació la memòria d'alguns dels nostres campaners.

Ventura Milà i Pla, *En Campana*

El campaner més antic de què hi ha memòria a Ribes fou Ventura Milà i Pla, *en Campana*. Vivia a l'edifici del castell, a Sota-ribes, i tocava les campanes a l'Església Vella; va ser el penúltim campaner de l'Església Vella i s'hi dedicava fa uns cent deu anys. S'explica que mentre ell va ser campaner, mai hi va haver cap pedregada que afluís les terres ribetanes. Per aquesta raó tenia el motiu "Campana". Aquest motiu el va heretar el seu fill Magí i els seus descendents, que tot i que ara viuen a Can Guillermo (de les Parellades), molta gent, quan s'hi refereix, diu que són de Can Campana²⁵.

²⁵ Testimonis orals diversos.

Carmeta Lloses

Després de Ventura Milà, la feina de campaner va passar a Carmeta Lloses, que també residia al castell, però en un altre habitatge: en concret a la barraca que hi ha a l'extrem del baluard, just a sobre de la timba. Carmeta Lloses tenia fama de saber-ne molt i d'haver exercit aquesta tasca durant molts anys, tant a l'Església Vella com a l'Església Nova, on encara tocava amb més de 80 anys. Va ser ella qui en va ensenyar al seu fill Jaumet, *Met del Castell*.²⁶

²⁶ Testimonis orals diversos.

Jaume Raventós, *Met del Castell*

Jaume Raventós i Lloses, *Met del Castell*, va aprendre l'ofici de la seva mare i va exercir de campaner des de les primeres dècades del segle XX fins a 1936. Per poder tocar a espantar núvols, el Met disposava d'una cambra a l'Església Nova, just sota de les campanes, on es quedava a dormir en les nits tempestuoses. Aquesta cambra encara es conserva en el seu estat originari. D'en Met s'explica que sabia diferents tocs per assenyalar festa, difunts, sometent, espantar núvols, etc. Sembla que a causa de la seva afinitat amb l'anarquisme²⁷, fet paradoxal atès el seu ofici, se'n va perdre el rastre després de la guerra. De caràcter bonhomíós se'l coneixia per l'expressió "nar fent" amb què responia a tothom qui s'interessava per la seva salut.

L'any 2009, l'artista Joan Roig, animat per Magí Fortuny, li va dedicar una escultura que, donada a l'Ajuntament, es pot veure a la Biblioteca Manuel de Pedrolo.



Escultura "Met de Ribes", de Joan Roig, dedicada a en Met del Castell. Fotografia cedida per L'Altaveu de Ribes.

²⁷ Una semblança més completa d'en Met del Castell la trobem a Perelló (2009) i Fortuny (2009).

Bonaventura Rafel, *el Sac*

D'ell sabem que va exercir de campaner des dels anys 40 - 50 fins que va agafar l'ofici el senyor Batlle, el sereno. Al quedar vidúu, a primers dels anys 40, va agafar aquesta responsabilitat i va viure al pis de la rectoria fins pràcticament la seva mort. En aquesta època, l'ofici s'havia simplificat notablement ja que hi havia una sola campana que només podia ser tocada a batall, sense volteig. Tot i això, continuava tocant a espantar núvols per protegir la collita: de fet, l'anomenaven "el Sac" perquè un cop segats els camps, anava per les eres a demanar el "pagament" pel seu servei de campaner amb un sac, en el qual els pagesos dipositaven un parell de mesures de blat.



Habitació del campaner, just sota la sala de campanes del campanar de l'Església Nova. Hi dormien les nits de tempesta. L'escala està calculada al mil·límetre per passar per l'ull de cargol que dóna accés a la sala de les campanes.

Josep Batlle i Domènech, *el sereno*

El campaner més cèlebre des dels anys 50 fins a l'electrificació dels campanes va ser Josep Batlle, de professió sereno, casat amb la carismàtica senyora Nativitat²⁸. Cada vespre feia un toc després de rosari consistent en quaranta campanades de caràcter ordinari, les tres últimes més ralenties. Aquest toc es coneixia al poble com a “tancar l'església”. El sereno va tocar les campanes fins a edat molt avançada. En l'època del senyor Batlle, també tocava campanes l'Antonet de Can Quirico.

Amb la mort del senyor Batlle, va desaparèixer l'ofici de campaner al poble. Diverses persones que havien estat escolans o col·laboradors de la Parròquia van mantenir el toc en festes i solemnitats com ha passat en moltes localitats de la rodalia.

²⁸ La coincidència amb el nom de la campana és casual. Nati era un nom ben habitual anys enrere.

Campaners d'afició

L'actual grup de *campaners* (ja no d'ofici, sinó d'afició) toquen campanes en festes i solemnitats. Som els que signem aquest treball i Salvador Miret. Quasi tots ho hem fet amb continuïtat des de final dels anys 70 del segle XX, és a dir, fa més de 30 anys, llevat d'ocasions puntuals en què la feina o altres obligacions els ho han impedit. Moltes altres persones les han tocades puntualment o han participat durant alguns anys en els repics.

D'altra banda, Francesc Font Romeu i Josep Albà i Guillaumes han tingut estretes relacions amb el món dels campaners; son membres de la Confraria de Campaners de Catalunya; han participat durant anys en la trobada anual de campaners a Os de Balaguer i van intervenir en representació del nostre poble a la trobada diocesana de campaners a la catedral de Sant Feliu de Llobregat, que va suposar la constitució de l'associació de campaners del bisbat.

Pere Roig i Bertran, *Ligero*

Tot i que no era, pròpiament, un campaner, volem parlar d'una persona vinculada professionalment al rellotge i les campanes de l'Ajuntament. Era Pere Roig i Bertran, conegut com en *Ligero*, que entre entre els anys 60 i 80 del segle XX en va tenir cura.

Nascut l'any 1923, el *Ligero* era una persona metòdica i autodidacta pel que fa al manteniment de la màquina del rellotge. Pujava cada dia del món, cap els vols de la una del migdia al terrat de l'Ajuntament, per poar els sacs i les pedres que feien de pes. Hem de considerar que la *corda* del rellotge tenia una autonomia de poc mes de 24 hores. En tenia una especial cura, mes enllà de les seves obligacions, i sempre estava pendent, de si s'avançava o es retardava, en funció de l'estació de l'any. Procurava sempre tenir la màquina ben untada. Si es presentava alguna petita avaria, sempre intentava arreglar-la, i quan el seu coneixement no hi arribava, avisava el rellotger Magí Fortuny i Albareda per solucionar-ho.

Hi ha l'anècdota de la vigília de Sant Pau de 1975. Poques hores abans de la traca de la una, una de les agulles es va trencar i va quedar penjada mirant a les sis. Tan primmirat com era en *Ligero*, que no podia permetre que el rellotge no funcionés en hora tan assenyalada, va anar a correuita a ca l'Artís, a fer fer una peça nova, i ajudat per en Magí Fortuny, la van col·locar, no sense perills i equilibris al buit, ajudats de cordes per no caure.. I sí, a l'hora de la traca, el rellotge marcava la una en punt!

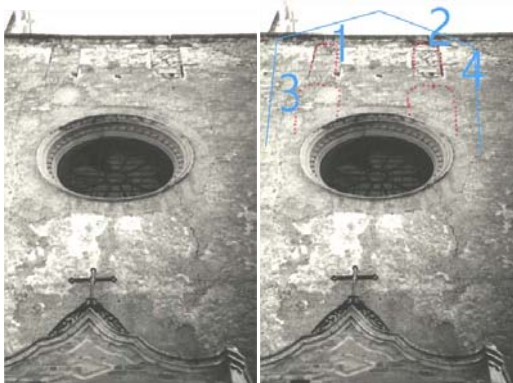
Tal era la passió que sentia en *Ligero* pel rellotge de l'Ajuntament, que, fins i tot jubilat, encara pujava cada dia que podia, a donar-hi corda, fins a edat molt avançada. El substituí en aquests tasca Antonio Parra, que ho va fer fins a l'aturada definitiva del rellotge. Pere Roig i Bertran, *Ligero*, morí l'any 1994. Feia un any i un mes que s'havia automatitzat el rellotge.

CAMPANES I CAMPANARS DEL MUNICIPI

Campanar i campana de l'església medieval

El dia 9 d'abril de 1673, en plena ampliació de l'antiga església medieval per fer-ne l'actual Església Vella, en una assemblea ciutadana ("consell de caps de casa"), els jurats (regidors) informaven que havien tret una roba i mitja de metall "del que cada [queda] de la campana" i encara n'havien restat "set robes i mitga per fer los candeleros del roser i altres candeleros de la iglesia". Aquesta és la primera referència documental a una campana concreta, que ja no tenia ús (per això se'n reaprofitava el metall) i que podem deduir que pesava, almenys, 93 quilograms²⁹ i que devia fer uns 54 cm de diàmetre a la base.

Justament aquest consell és dels pocs que no es va convocar a toc de campana: la raó era que s'estava integrant l'antic campanar a la façana del nou temple i encara no s'havia construït el nou. La degradació de la façana de l'Església Vella, just a sobre de la rosassa, ha fet plenament visible la forma d'aquest campanar primigeni. És una típica espadanya o cadireta romànica amb quatre finestral, que devia suportar unes quatre campanes. Les dues finestres superiors són més petites que les inferiors. Aquestes últimes quedaven encastades en una torre que encara es conserva a l'espai de les voltes de l'església vella.



Façana de l'Església Vella. S'hi pot veure integrada l'espadanya del campanar romànic.

²⁹ Una roba catalana eren 26 lliures catalanes. Cada lliura equivalia a uns 400 grams. $400 \times 26 \times 9 = 93,6 \text{ Kg}$

Campaner i campanes de l'Església Vella

L'Església Vella disposa d'un campanar quadrat amb cinc finestrals amb mamperlà: dos situats a migjorn; un situat a llevant, un a tramuntana i un a ponent que coincidí amb la façana del temple. Es pot datar entre 1670 i 1673³⁰. Entre els dos finestrals hi figura la data de 1671.

El mamperlà és el mur que fa de barana dels finestrals i els empetiteix. Aquest element i la volta superior fan que el recinte on es toquen les campanes es converteixi en una excel·lent caixa de ressonància que distribueix harmònicament els sons i els fa audibles des de molt lluny. D'altra banda, la col·locació de les petites afavoreix la sonoritat des de la plaça. Ens trobem, doncs, davant d'un magnífic campanar: un instrument musical afinat per gaudir-ne de prop i sentir-lo de molt lluny.

Les dues campanes petites, situades al finestral de migjorn, eren la Margarida, de 9 robes i 6 lliures (115.2 Kg i 58 cm de boca aproximadament³¹) i la Bàrbara, de 9 robes i 11 lliures (117.5 Kg i 59 cm de boca aproximadament) i foren beneïdes el 18 de setembre de 1753 pel Rector de la Parròquia, Mn. Pau Romà, el vicari Manuel Carbonell i el beneficiat Jaume Almirall³². Segons sembla, portaven diferents al·legories i inscripcions, de les quals no en coneixem el detall. Tampoc en sabem la nota fonamental.

La campana mitjana, de la qual no es coneix el nom ni les característiques tècniques, datava de 1846 i portava la inscripció següent: "QUE PALLÈS FOU MON AUTOR / BARCELONA US HO DIRÀ / ESSENT DE RIBES RECTOR / MN SANTIAGO CATÀ./ D ELOY LLOPIS ALCALDE / D CRISTÓFOL MASÓ, OBRER" a més de l'any i una creu. Pesava 12 quintars (entre 480 i 552 Kg)³³ i no en sabem la nota fonamental.

³⁰ Llibre d'actes del s. XVII. Referències diverses.

³¹ El diàmetre, quan no està documentat, el deduïm amb la fórmula Barreda (Llop Bayo 2004)

³² Anotacions del doctor Cristòfol Cuadras, segurament a la vista dels gravats de les campanes.

³³ Els quintars tant poden ser de 46 Kg, com és comú arreu o de 40 Kg, com era comú a Ribes i on encara s'utilitza per al pes de les garrofes. La campana podria pesar, doncs, entre 480 i 552 Kg i entre 94 i 98 cm de diàmetre de boca.



Un dels finestrals del campanar de l'Església Vella. S'hi veuen els talls a la pedra on recolzaven els coixinets que aguantava la campana.

De la grossa, sabem que feia uns 770 Kg i 110 cm de diàmetre a la boca. Estava situada en el finestral principal, que és el de ponent, i duia les següents inscripcions: “CHRISTUS VINCIT. CHRISTUS IMPERAT. CHRISTUS REGNAT. CHRISTUS AB OMNI FULGURE NOS DEFENDAT. DEUS EST NOBISCUM. DAMIÁN VENTULA Campané de Vich”. I a la part oposada i duia: “FOU FETA I BENEHÍDA ESTA CAMPANA EN LO ANY DE LA NATIVITAT DEL SENYOR 1796. TROVANTSE DE RECTOR LO Dr. CARLES COSTA; BATLLE, L'HONORABLE FRANCISCO GIRALT DE XURIGUERA; REGIDORS: BENTURA ALMIRALL, CRISTÓFOL CAPDET, PERE PLANAS, RAFEL VIDAL, CRISTÓFOL COLL; y OBRERS: ANTÓN MARCER y CRISTÓFOL ROIG” A més sembla que duia “riques combinacions d'imatges i al·legories”³⁴. També se'n desconeix la nota fonamental.

L'1 de juny de 1830³⁵, l'Ajuntament envia una carta al bisbe en què se li demana ajuda per pagar la restauració de la teulada de l'Església Vella i “otro gasto de difícil consideración difícil tambien de pagar” ocasionat per la col·locació d'una “campana de las grandes”. No queda clar si és una campana diferent de les anteriors (però que no trobem citada quan es fa el trasllat a l'Església Nova) o la de 1796, que havia estat hissada aprofitant les obres.

³⁴ Totes les referències a les inscripcions i l'origen de les dues campanes grans daten d'inicis del segle XX quan el trasllat a l'Església Nova i la posterior fusió van cridar l'atenció dels erudits locals. *Montgròs* (9, 13/10/1910; 10, 20/10/1910; 11, 27/10/1910). També, anotacions en dietaris. Quant a les dues petites, les referències són de l'any 1922: Castell de Ribas (148, 16/11/1922) i anotacions de Pere Miret Cerdà.

³⁵ Correspondència municipal. Ll. 754. Arxiu Municipal



Caserío de Sota Ribas. Primitivo núcleo de población con la Iglesia parroquial antigua y el «Castillo». A la derecha del primer término la «Casa del Terme».

Fotografía apareguda en la “Memoria de la gestión municipal realizada durante el ejercicio de 1947”. S’hi veu la campana grossa. La fotografia es de Josep Bertran i Miret i data del 23 de febrer de 1897. Devia ser cedida al seu dia a l’Ajuntament.

Campanar i primeres campanes de l'Església Nova

L'Església Nova (1910) disposa de dos campanars octogonals amb un generós mamperlà que afavoreix la qualitat acústica dels tocs. No són, doncs, campanars decoratius sinó dissenyats expressament per complir la seva missió musical, si bé no tenen una caixa de ressonància tan potent com el campanar de l'Església Vella. D'altra banda, el fet que hi hagi un ull³⁶ a la coberta, amb una biga travessera per poder operar sobre les campanes confirma que arquitectònicament estan pensats per tenir-hi campanes. També hi ha el dormitori per al campanar just sota de la sala de les campanes, que, òbviament, es concentren en un sol campanar per poder-les tocar totes amb el mínim nombre d'efectius.

Les primeres campanes de l'Església Nova van ser dues que foren traslladades des de l'Església Vella: la grossa i la mitjana. Estaven situades al finestral de migjorn (el de la façana) i al de tramuntana (el que mira a Sant Pau). En un primer moment, tal com s'apuntava a la premsa local, no es van traslladar les dues petites (la Margarida i la Bàrbara) a causa del seu mal estat.



Les campanes grossa i mitjana al vol durant una processó. Procedents de l'església vella, es van instal·lar, respectivament, als finestrals de migjorn i tramuntana i l'any 1910. La foto és d'autor desconegut, de 1915 aproximadament. De l'arxiu de Miquel Bertran i Cuadras.

L'any 1922 aquestes dues campanes van ser foses per afegir-ne dues més i recuperar, així, la configuració de quatre campanes que Ribes havia tingut durant segles.

La fosa de les dues noves campanes fou sufragada per Manuel Bertran i Miret, un ribetà que havia emigrat a Cuba i s'havia fet ric. Havia estat alcalde de Guantánamo, Vice-Cònsol de Mèxic, Procurador Públic, President de diverses comissions municipals, President de la "Unión de Vaqueros de Guantánamo", fundador de la "Compañia Licorera de Guantánamo", president del "Centro de Detallistas del Comercio de Guantánamo", Comandant del Cos de Bombers i molts més càrrecs i funcions, a més de ser gran hisendat i Industrial amb

³⁶ Vegeu Llop Bayo (2004).

producció de tabac i maons. Va donar el nom de la seva dona (Genoveva) a una de les campanes.

Pocs dies abans, des de Full Parroquial ja s'anunciava l'esdeveniment:

“La munificència de la nostra església, la grandària dels nostres campanars i la esplendidés de les nostres festes, ens demanaven mes campanes. Ben prompte en tindrem quatre i això...” [el subratllat és nostre].

Pel que fa a la benedicció, així l'explica Pere Miret i Cerdà en el seu dietari el dia 12 de novembre de 1922:

"Novembre, 12 – Han sigut beneïdes pel senyor secretari de cambra del bisbat, Dr. Boada, les dugues campanes xiques que pesen, la Genoveva 329 quilos i la Maria 166 quilos, refoses i augmentades de pes per D. Jaume Guitart a Vilafranca, a expenses del meu cosí D. Manel Bertran Miret, qui amb sa esposa Genoveva, foren padrins de la cerimònia que es celebrà aquesta tarda davant del portal de l'església amb assistència del jutge, alguns regidors i gran concurs de poble. Després los propis padrins obsequiaren als convidats amb un refresc a la rectoria. El dia 4 tingué lloc la fosa de la Maria a qual acte assistírem el senyor ecònom mossèn Pere C. Solé, mossèn Anton Miret i els tres obrers de la parròquia. Tiràrem tots alguna moneda de plata al gresol, quedant lo motllo ple a tres quarts de sis del vespre."



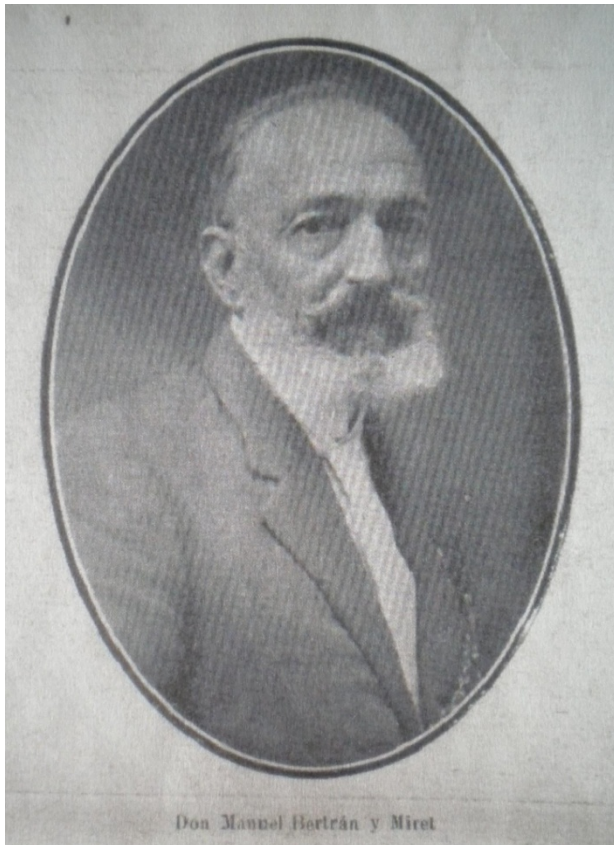
Batall original de la campana Sant Joan i coixinets de les primeres campanes del campanar.

Les dues campanes van ser foses per la mateixa foneria que les campanes del rellotge de l'ajuntament, la Latoneria i Fàbrica de Campanas Jaime Guitart de Vilafranca, que va esdevenir així el principal proveïdor de campanes del municipi.

La benedicció va tenir lloc la tarda del diumenge 12 de novembre de 1922 a la plaça de l'església, on s'hi aixecà una tribuna per a les autoritats i un petit campanar per exhibir-hi les noves campanes, amb assistència del secretari de cambra del Bisbat, Dr. Joan Boada i Camps, qui les va beneir. El Rector de la Parròquia Mn. Narcís Vilanova. El Vicari Mn. Pere C. Soler i Valls. Els padrins, Manuel Bertran i Miret i esposa. Les forces de destacament a la vila, Mossos d'Esquadra, Carabiners, l'Ajuntament en Ple i totes les forces vives del poble, amenitzat tot amb diverses marxes i himnes compostos *ex profeso*, i interpretats per l'orquestra de Josep Rossell, *Quirico*.

La Genoveva va ser col·locada al finestral que dona a l'actual carrer Fra Vicenç de Ribes, i la Maria, en el finestral oposat, segons es pot deduir dels forats on es collava l'eix.³⁷

³⁷ Les referències a aquestes campanes són: Full Parroquial (29/10/1922), Castell de Ribas (148, 16/11/1922); La Vanguardia (15/11/1922) i el dietari de Pere Miret i Cerdà (12/11/1922).



Manuel Bertran i Miret, casat amb Genoveva Martínez, en una de les seves estades a Ribes, el 1922, va costejar dues campanes per l'Església Nova. La "Genoveva" de 329 Kg i 83 cm de diàmetre de boca i la "Maria" de 166 Kg i de boca 66 cm. Fotografia facilitada per Miquel Bertran i Cuadras

Al juliol de 1936, pocs dies després de l'alçament feixista del general Franco s'inicia una revolució amb un alt component anticlerical, que suposa també la persecució dels catòlics i de tots els seus signes d'identitat, entre els quals hi ha les campanes³⁸. L'església parroquial en resultà afectada i les campanes van ser retirades del campanar³⁹ i en algun cas defenestrades directament⁴⁰. La destinació que van tenir és totalment incerta. S'explica que es van destinar a la fabricació d'armament al servei de la república, però existeix la possibilitat que s'emmagatzemessin a Barcelona i, després, anessin a parar a qualsevol altre lloc com comprovarem més endavant que va passar amb altres campanes.

³⁸ Sobre aquesta qüestió, a nivell general, hi ha nombrosa bibliografia. Interessant per al tema que ens ocupa és Albertí (2007) i, a nivell local, Orriols, B (1996).

³⁹ Ferret, Miret i Miret (2010)

⁴⁰ Memòria popular



La parella formada per Úrsula Pascual, de Can Quim, i Rafael Roig, de Can Pau Roig, es fotografia sobre la creu i les campanes, que havien estat retirades el juliol de 1936. Les campanes que s'hi veuen són la grossa (1796) i la mitjana (1846), procedents de l'Església Vella. Fotografia de 1936 o 1937 reproduïda en diverses obres⁴¹.

⁴¹ La que aporta més informació és Palacios (1996).

Campanes actuals de l'Església Nova

Al gener de 1939, just acabada la guerra al municipi, va retornar el culte a l'Església Nova, però al campanar no hi havia cap campana. Al mes de maig es va iniciar subscripció per recollir metall⁴² i al cap de vuit dies ja se celebrava⁴³ que la Parròquia tenia campana. va ser portada de Barcelona, entre d'altres, per obrers del constructor Joan Vidal Marcer, fill del constructor de l'Església, que va assumir tasques de restauració durant la postguerra⁴⁴. La peça procedia d'alguna dependència del Seminari Conciliar, on s'havien acumulat campanes de les quals no se'n coneixia l'origen i es podien bescanviar per una quantitat equivalent de metall.

La campana escollida es deia Sant Joan, havia sobreviscut la revolució ja que encara ara té traces d'haver rodolat per terra però sense rompre's, i no havia estat fosa per fer-ne bales. Tot i que des de la Parròquia es va voler rebatejar amb el nom de Maria del Rosario (Roser)⁴⁵, no va fer fortuna i és coneguda com a Sant Joan o Joan, ja que la inscripció amb el nom original ha estat sempre visible per a tots aquells que s'hi han apropat i en cap moment ha estat modificada.

La Joan és una peça de bronze, de color platejat -que amb els anys, òbviament, s'ha tornat negre- amb un pes de 738 Kg⁴⁶. En la part superior, sota la corona, porta una orla, finament dibuixada, amb la inscripció "SANCTUS IOHANNES BAPTISTA. ORA PRO NOBIS. 1799". Això, sense cap mena de dubte, fa referència al nom de la campana i a l'any de la seva fosa. Mes avall, en el seu cos, i presidint-la, una gran creu llatina, dibuixada amb profusió de filigranes, essent l'element més ornamentat i vistós. Als seus costats, hi trobem dues imatges en miniatura de San Joan Baptista.

A la part oposada a la creu, hi trobem el segell del fonedor, que es de forma ovalada i es compon de la imatge de Sant Pere vestit de pontifical, en el centre, i rodejat per una orla amb la inscripció: "PEDRO BARNOLA. CAMPANERO DE LLEIDA".

El fonedor Pere Barnola és l'últim d'una nissaga, que si bé va ser curta, va produir molt. Era un clan familiar sense lloc estable, que canviava de lloc de residència segons les comandes de treball. Així, els Barnola apareixen documentats a Barcelona, Calaf i Lleida. Entre les seves obres destacava el Blenc Gran o campana major de Sallent (1735) i la refosa de diverses campanes de la seu de Barcelona malmeses pels borbons el 1714, com la Tomasa, de 2.240 Kg. (1759). També van fer un gran canó per encàrrec del Consell de Cent (1769), fet que el va convertir en fonedor reial. El darrer membre de la nissaga, Pere Barnola, exercia a Lleida a final del segle XVIII, circumstància que concorda amb les anotacions de la nostra campana. En aquella època va fer una campana de 150 Kg per a Binèfar. (Sant Quiles i Santa Julita,

⁴² Full Parroquial 14 de maig 1939

⁴³ Full Parroquial 21 de maig 1939

⁴⁴ Testimonis orals diversos.

⁴⁵ Full Parroquial 21 de maig 1939

⁴⁶ Full Parroquial 21 de maig 1939

1796). Tenim, doncs, una campana feta en terres lleidatanes que ha acabat a Ribes a causa dels avatars de la guerra, els mateixos avatars que van fer que es perdessin les nostres campanes patrimonials⁴⁷.



Croquis fet pels campaners el 28 de juny de 1985, dia en què va caure el batall, en què s'observa com es lligava el batall a la campana mitjançant una corretja de pell. El que va cedir no va ser la corretja sinó els dos ganxos metàl·lics (les banyes).

La peça va ser penjada al centre del campanar mitjançant una biga metàl·lica i sis ganxos. A partir d'aquesta data i fins a 1985 la campana només es podia tocar, repicar o tritllejar amb el batall, però no brandar. En diverses ocasions, les banyes del batall es van trencar i va caure; la darrera, el 28 de juny de 1985. El dia 4 de setembre d'aquell any, coincidint amb els 75 anys de l'església, es va incorporar un mall elèctric que va permetre recuperar el toc de l'Àngelus al matí i al migdia (al vespre el feia el senyor Batlle). La campana es va haver de lligar amb tensors i la sonoritat era pobra.

⁴⁷ Ràfols (1951), Ausseil (1986)



La campana Joan, penjada d'uns ganxos, tal com va estar des de 1939 fins a 1993. La fotografia, feta l'1 de setembre de 1987, mostra el primer mall elèctric que va tenir. Fotografia de Josep Albà.

Al mes de juliol de 1992, mossèn Jesús Mañé, prevere i rector de la Parròquia, va proposar al Consell Pastoral de reformar la campana Sant Joan equipant-la amb un jou de fusta que permetés un balanceig electromecànic. Però el donatiu d'una resident a l'Hospital del Redós, que es deia Nativitat, i que va ser, animada per la germana Presentación Arratibel, superiora de la comunitat de germanes de la Nativitat, titular de la institució, va fer decidir al Consell Pastoral d'obrir una capta popular per adquirir tres campanes més i completar així el conjunt de quatre d'acord amb la tradició del poble.

La capta va resultar exitosa i es van poder fondre tres campanes. Per fer-ho, en primer lloc es va extreure la nota fonamental de la Joan. El resultat va ser un SOL natural, amb harmònics parcials de FA i LA..

A partir d'aquesta constatació, es va buscar la combinació sonora més adequada i es van encarregar campanes que fessin les notes FA3, LA3 i SI3.

La campana FA3 és la Nativitat, nom que va prendre de la persona que la va sufragar. Pesa 900 Kg i fa 1.135 mm de diàmetre. Hi ha un relleu que representa Santa Maria coronada d'estrelles amb el nen Jesús en braços. Porta la inscripció següent: "Nativitat és el meu nom / per ser-ho el de qui m'ha regalat / i amb el meu so ajudaré / que Déu sigui sempre lloat. / IN MEMORIAM + NATIVITATIS. Al costat oposat hi ha un bust de Sant Pere i la inscripció següent: "Beneïda el 20 de juny de 1993 / essent rector / Mn. Jesús Mañé i Montserrat / Sant Pere de Ribes". Està situada a la façana de l'Església Nova, al finestral de migjorn.

La campana LA3 és la Montserrat, nom que li va ser posat per votació popular. Pesa 450 Kg i fa 900 mm de diàmetre. Porta com a relleu un perfil de la Mare de Déu de Montserrat i la inscripció següent: "Feta i beneïda amb el nom de Montserrat / Morena de la serra, guieu-nos cap al cel". A l'altre costat hi ha un relleu de Sant Jordi, la inscripció relativa al rector, la data de benedicció i el nom del poble. Està situada al finestral de llevant.



La campana SI3 és la Verge de la Pau, nom que li va ser posat per votació popular. Pesa 330 Kg i fa 810 mm de diàmetre. Porta el relleu d'un colom amb una branca d'olivera i la inscripció següent: "El meu nom és Verge de la Pau / Que la pau sigui sempre amb nosaltres". A l'altre costat hi ha la inscripció relativa al rector, la data de benedicció i el nom del poble. Està situada al finestral de ponent.

Les campanes van ser foses a la foneria PACCARD de Servrier-Lac d'Annecy el dia de Sant Jordi de 1993. Traslladades a Ribes, van ser beneïdes el dia 20 de juny del mateix any per Ramon Dalmau, bisbe emèrit de Barcelona, que les va beneir una, alternant cada benedicció amb una de les estrofes de l'himne que comença dient "Al matí cap a llevant / quan neix el dia / les campanes van cantant / Ave Maria". Una gernació es va congrega davant de l'Església i va tocar repetidament la Montserrat, estivada en un camió que feia de tarima. Van ser padrins la germana Presentación Arratibel i Joan Miret i Milà en representació del Consell Pastoral.

En motiu de la benedicció, Jaume Gómez i Puig va escriure el poema següent:

En el místic ressò de la Fe,
les campanes escampen la veu
el record del missatge serè
que en el blau ens en queda el relleu

Les campanes comencen les festes
i ens conviden a dar-nos les mans,
testimonis de fets i de gestes,
i ens apleguen tots junts com germans.

Benvingudes campanes de joia,
esteneu vostre so pel cel blau;
i deixeu l'esperança més nova,
com un himne de Fe i de pau

Jaume Gómez i Puig*

L'endemà mateix foren hissades al campanar i instal·lades per l'empresa Tècniques Electromecàniques, SA (TELMECSA) i el dia 22, festivitat de Sant Paulí de Nola, patró dels campaners, ja es podien tocar tant manualment com de manera automatitzada⁴⁸.

La inauguració oficial va ser durant el repic de festa major, el dia 28 de juny a la una del migdia. La Parròquia de Ribes va recuperar, així, la seva secular configuració de quatre campanes.

La Parròquia disposa d'altres campanes per a ús litúrgic. Així, hi ha la campana de la sacristia, que serveix per marcar l'inici de les celebracions i per al repic litúrgic de Dijous Sant i Dissabte de Glòria. També hi ha campanes de mà (soltes i agrupades), que es feien servir en la consagració i que actualment es reserven, també, per als repics litúrgic. Es conserven també algunes matraques de mà, que eren el substitut de les campanes durant el silenci de les campanes que hi ha entre aquests dos repics⁴⁹. No hem trobat restes de cap matraca de campanar com la que hi ha a Sant Antoni de Vilanova.

⁴⁸ Sobre el sistema escollit, vegeu-ne referències a l'apartat dedicat als tocs.

⁴⁹ Abans del Concili Vaticà II, les matraques també s'usaven en la cerimònia dels fusos del Dijous Sant, en què es feia un gran terrabastall i es trencaven vidres ritualment.

Campanes de l'Ajuntament



Les campanes de l'Ajuntament i la magnífica armadura que les suporta, obra del manyà i veterinari ribetà Rafael Ribot,. Foto: Josep Albà.

El 3 de setembre de 1893, tot just enlestida l'obra de l'actual ajuntament, es va constituir una comissió per sufragar el cost d'un rellotge que inclogués la màquina, l'esfera, pesos, el bastiment metàl·lic superior i naturalment, les campanes que s'hi allotgen⁵⁰. El rellotge es va encarregar al rellotger Agustí Torres del carrer Torrent de l'Olla, 49, de la llavors encara vila de Gràcia, mentre que les campanes van ser encarregades a la Latoneria i Fàbrica de Campanas Jaime Guitart, del carrer dels Ferrers, 72, de Vilafranca del Penedès.

En un primer projecte, el pes total de les dues campanes havia de ser de 180 Kg però es va acordar augmentar-ne el pes uns 150 Kg fins als 345 actuals. Les van fondre el 24 de novembre de 1894, en aquella època festivitats de San Joan de la Creu. El dimecres, 12 de desembre, arribaren a Ribes i el mateix dia a la tarda les van pujar al terrat de l'ajuntament. El dia 19 va arribar el rellotger per instal·lar la màquina del rellotge. El 20, va quedar instal·lada i en marxa. El 21 van quedar instal·lades les campanes al seu lloc definitiu: una magnífica armadura forjada feta pel veterinari i ferrer ribetà Rafael Ribot⁵¹. El 22 va quedar posada l'esfera, i no va ser fins al vespre del 24, que no van ser col·locats els martells que les tocaven. No hi ha constància del pes individual de cada campana, però considerant que era practica habitual que una fos el doble de l'altra i també les mides, podríem aventurar que la

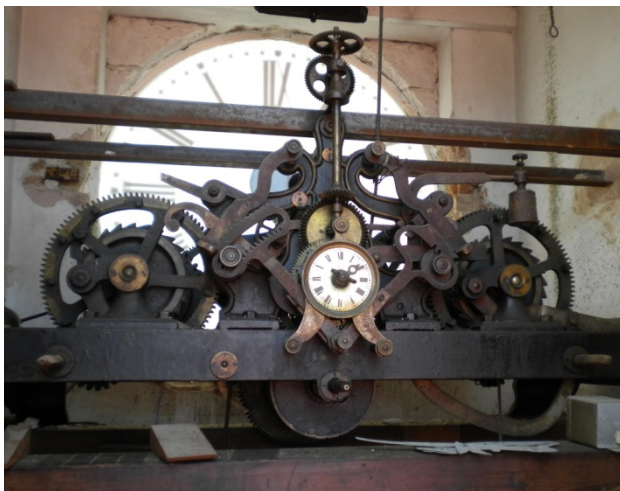
⁵⁰ Dietari de Josep Bertran i Miret i del treball de Miret (1993) i actes del Ple dels dies, 6-12-1894 i 20-12-1894 (consultat en 1995).

⁵¹ Dietari de Josep Bertran i Miret, 14.12.1894.

de les hores deu rondar els 230 Kg i la dels quarts, cap a 115 Kg El cost total va ser de 3.786'24 ptes. de les quals, 1.164'37 ptes. es corresponen a les dues campanes. El rellotge va ser costejat per subscripció popular i va costar 2.332'75 ptes. de les quals, 1.739 ptes. les van aportar 84 persones del poble, mentre que 593'75 ptes. les van aportar 20 Indianos de Cuba. El dèficit restant, de 1453'49 ptes. el va assumir l'Ajuntament.

Les campanes anaven destinades al campanar de l'Ajuntament, obra de l'arquitecte Bonaventura Pollés⁵². Es va fer un acte de benedicció, a les quatre de la tarda del 23 de desembre de 1894, al terrat de l'ajuntament, amb el rector, Mn. Rossend Ribera, i l'alcalde, Magí Giralt, a més de regidors i molta concurrència. La inauguració oficial va ser la nit de Nadal, a les 12 en punt de la nit.

A diferència de les campanes litúrgiques, tot fa pensar que aquestes són fetes "industrialment". La seva sonoritat és força pobra i agreujada pel fet que no es toquen amb batall intern sinó amb un martell extern; tot i això, és suficient per indicar les hores. Quant al rellotge, la magnífica màquina original, va funcionar fins al 1993. Amb tot, en els darrers anys anava a tres quarts de quinze. La malvolença i l'infortuni el van portar a un punt de no retorn i des de 1993, com el de l'església, funciona amb un precís rellotge electrònic de radiofreqüència que ens fa anar sincronitzats amb l'horari de Frankfurt (Alemanya): tot un signe del temps!



Estat actual de l'antic rellotge, amb alguns elements ja desmuntats. Trist i poc honorable final de la vella màquina. Fem vot perquè algun dia, sigui rehabilitada i exposada dignament, testimoni d'una mesura del temps que ja no tornarà. Foto: Josep Albà.

⁵² Miret i Mestre (1993).

Campana de Sant Pau



La petita campana de Sant Pau, que toca quan els balls arriben a l'ermita i just abans de començar la baixada. I quan surten els nuvis en els casaments. Foto: Josep Albà

Sant Pau és una ermita de propietat municipal. Tradicionalment, l'Ajuntament la gestiona mitjançant dues figures: l'administrador i el masover. *L'aplec de Sant Pau*, que descriu la festa i data de 1866, ja menciona la campana, que és tocada pel masover⁵³.

Tot i això, la primera referència administrativa a la peça és del dia de 1869, en què Magí Giralt, administrador, demana permís per arranjar el frontis de l'ermita del copatró. El dia 12 de gener acusen rebut de la campana, cedida per l'Ajuntament⁵⁴, que es col·loca al campanar de cadireta de l'edifici.

La campana de Sant Pau és una petita i humil esquella que, a pesar del seu aspecte modest, té una importància fonamental al poble ja que indica els dos moments culminants de la nostra festa de Sant Pau: l'arribada del seguici a l'ermita i l'inici de la baixada. També se sol tocar a la sortida dels casaments, quan tiren l'arròs. És, doncs, un símbol de joia i alegria.

⁵³ Vegeu la primera part d'aquest treball

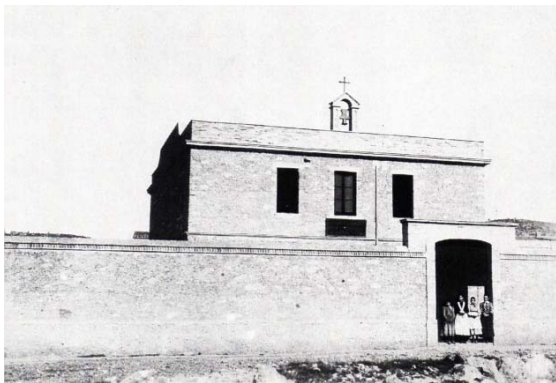
⁵⁴ Documentació sobre l'administració de l'ermita, Arxiu Municipal. Capsa 1767. També hi fa una breu referència a Cuscó (2010).

Campana de la Divina Pastora

L'edifici del col·legi de la Mare del Pastor Diví (“Divina Pastora”) disposava de campana des de la seva construcció: “En la fachada del colegio de la Divina Pastora están construyendo hoy los albañiles un arco-remate á propósito para la colocación de una campana” escriu Josep Bertran i Miret el 15 de setembre de 1892. L'endemà afegeix: “Queda colocada la campana en la fachada del colegio de religiosas”. Aquesta campana, de petites dimensions i tremuja de fusta, es va perdre al 1936.

Pocs anys després de la guerra, la mestressa de Can Puig va sufragar una nova campana que portava el seu nom. La inscripció, en concret, és aquesta: “TERESA. COLEGIO DIVINA PASTORA. SAN PEDRO DE RIBAS. 23 DE ABRIL DE 1946”. A la part oposada, a mode de tremuja, hi ha una creu, d'uns 15 cm d'alçada. Esmentar que tant la creu com les línies horitzontals que divideixen els terços, son en relleu, originaris de la fosa, mentre que les inscripcions, son cizellades al metall, posteriors a la fosa.

L'any 1976 es va enderrocar el col·legi. La campana de la capella va ser emmagatzemada a l'Ajuntament⁵⁵. A final dels 80 la campana es trobava empilada en un racó de l'antic escorxador, a la Costeta, i posteriorment es va col·locar a les dependències municipals de Can Puig amb finalitats decoratives. Curiosament va tornar a la masia on tenia origen ja que va ser justament la mestressa de Can Puig qui l'havia sufragada quan es va restituir després de la guerra. La peça serà properament cedida a la Parròquia.



El col·legi de la Divina Pastora (estava situat a l'actual cruïlla dels carrers Nou i Balmes). S'hi veu la primera campana que va tenir. La fotografia data de 1898 aproximadament i és de Josep Bertran i Miret (arxiu de Miquel Bertran i Cuadras).

⁵⁵ La veu popular afirmava que era per posar-la a Sant Pau, però és estrany ja que ja tenia campana.

Campanes del Redós

L'edifici modernista del Redós de Sant Josep i Sant Pere també té una campana, sense inscripcions, que data d'inicis del segle XX. Està instal·lada a l'espadanya modernista que hi ha just sobre la capella i s'utilitza per tocar a darreres quan hi ha missa a l'asil. L'edifici disposa d'una segona campana de servei, ubicada al claustre. És la que habitualment han usat les monges de la institució per cridar-se, havent-hi correspondència entre el nombre de tocs i la monja cridada. També la feien servir les visites per cridar l'atenció de les monges. Des que les germanes de la Nativitat van deixar la institució l'any 2005, la campana no s'usa habitualment.



Dues fotografies de la campana de l'hospital. S'hi veu la integració en l'espadanya modernista i també que només s'usa per tocar, però no per brandar. Fotografies: Josep Albà.

Campanes de Sant Camil.

Sant Camil té una capella on es fan misses i també disposa de dues campanes, tot i que no hi estan instal·lades. Actualment es custodien a la residència dels religiosos, dins el recinte de l'Hospital. La més grossa d'elles, es una peça d'uns 45-50 Kg. feta el 1951, pels fonedors "Rodés Hermanos", de Silla (Valencia). Col·locada en un jou bastant malmès, es podia ventar amb la simple acció d'estirar la corda. Sota la corona, porta una orla amb la inscripció "SALUS INFIRMORUM" (salut per als malalts) en honor a N^a S^a de la Salut, que es venera a la Casa General de l'Orde, en l'església de La Magdalena a Roma. En el seu cos, la imatge de la Mare de Deu de la Salut en un camp d'estrelles. Va arribar a Els Camils, procedent de la casa que els religiosos tenien a Valencia, al carrer Náquera, 9. Al adquirir aquesta casa l'Ajuntament de Valencia per a ubicar-hi l'Institut de la Mujer, els RR. Camils la portaren a Ribes, cap el 1978. Des de llavors, no se n'ha fet ús litúrgic.

L'altra campana, es una peça d'uns 35-40 kg, instal·lada en un jou corvat metàl·lic i que permetia el seu ventat estirant la corda. Les seves inscripcions son: En la orla de la part superior "JESUS / MARIA / JOSE / AÑO 1950" que correspon als noms i any de la seva fosa. Sota la orla, una decoració vegetal finament dibuixada. En el seu cos, i a quatre cares, hi trobem: Una imatge de Crist crucificat, la Mare de Deu amb el Nen en braços, Sant Josep amb el Nen a coll-i-be i el segell del fonedor "HIJO DE BENITO PEREA. LOGROÑO" i en la part baixa, tocant a la boca, altres elements decoratius vegetals. Arribà a Sant Camil, cap a primers dels anys 80, S. XX. procedent del que fou Seminario Menor de Religiosos Camilos, a Navarrete (La Rioja) convertit avui dia en "Hotel San Camilo"

Aquestes dues campanes, varen ésser portades a Ribes, amb la intenció de construir un petit campanaret o espadanya per a la capella de l'hospital, projecte que avui dia, encara no s'ha materialitzat.



Les dues campanes existents a Sant Camil. Una posada en un balcó, l'altra dipositada en un magatzem.

Fotografies: Josep Albà.

Campana de la Parròquia de Santa Eulàlia

La Parròquia de Santa Eulàlia de les Roquetes té una campana, que porta el nom de la seva patrona i que fou beneïda a les 18.45 h del dia 23 de juny de 1976, vigília de la festa major de Sant Joan, per mossèn Francesc Esteve i Closa. Pesa 143 Kg amb 63 cm de diàmetre de boca i es troba hissada al bell campanar del nou temple parroquial de la localitat, obra de l'arquitecte d'origen ribetà Jaume Miret i Mas, que es va consagrar el 12 de febrer de 2000. El campanar simbolitza la flama del foc amb què va ser martiritzada Santa Eulàlia. Fins a la construcció d'aquest campanar, la campana havia estat instal·lada a la torre del Casal Santa Eulàlia, l'edifici de la Comunitat Cristiana de les Roquetes, on assenyalava les hores i tocava a morts, entre d'altres tocs⁵⁶.



Campanar de la Parròquia de Santa Eulàlia de les Roquetes (2000), obra de l'arquitecte Jaume Miret i Mas. Conté l'Eulàlia, la campana original d'aquesta Parròquia (1976). Foto: Carles Miret

⁵⁶ Testimonis diversos.

Campanes destacables de masies i particulars

Diverses masies i cases del poble disposen de campana, algunes vinculades a capelles i d'altres de caràcter més funcional. Sense ser exhaustius, en destacarem algunes.

La primera és la campana de *Can Pau Artigas* o *Can Pepus*. Segons testimonis orals, la funció d'aquesta campana era la de tocar a alarma, en qualsevol emergència, ja fos a foc o a causa de lladres... La ubicació de la casa permetia tant tenir una ampla visió de les muntanyes i la riera, com també assegurar la propagació del so de la campana, atesa la seva posició elevada en el poble.



Fotografies de la campana de Can Pau Artigas o Can Pepus fetes per Josep Albà.

Una altra campana interessant la trobem a la masia de Can Martí de mas Roig, integrada en una bella armadura de ferro forjat, probablement servia per cridar a missa a la capella i també per a usos relacionats amb l'organització de la finca.



La campana de Can Martí del Mas Roig, fotografiada per Josep Albà.

També hi ha una campana a la masia del Carç.. Avui dia, però, no es troba en el lloc que mostra aquesta fotografia antiga, sinó en el pati interior de la casa dels amos, en un lloc molt poc visible. Porta per nom Jacoba (el Carç té una capella dedicada a Sant Jaume o Jacob, patró de Puigmoltó).. Fou restituïda el 14 de juliol de 1946⁵⁷



El caseriu del Carç, en una fotografia possiblement dels anys 30 del S. XX. Foto cedida per Teresa Puig i Bisbal.



La Torre del Veguer. Aquesta masia amb aires de castell, disposa de capella amb la seva corresponent campana, instal·lada en un artístic campanaret neogòtic. Foto: Josep Albà.

⁵⁷ Muniategui i Puig Bisbal (2012), Puig Bisbal (2004)

TOCS DE CAMPANA

Els tocs de campana que conserva cada poble tenen relació amb la memòria de tocs anteriors i amb les possibilitats que permet el joc de campanes disponible. Dels antics tocs a què s'ha fet referència al llarg d'aquest treball i que havien passat de ser tocats del campanar de l'Església Vella al de l'Església Nova, alguns han desaparegut inexorablement, com el toc d'espantar núvols o el de sometent. D'altres han passat per la depuració que els va suposar quedar cenyits a una única campana sense tremuja durant cinc dècades i a la pèrdua de la memòria popular⁵⁸.

D'altra banda, en completar l'actual sistema de campanes l'any 1993, es va optar per un mecanisme de balanceig inspirat en les 8 campanes inferiors del campanar de Montserrat (d'influència alemanya), que es basen en unes tremuges de baix contrapès impossibles de parar durant el ventat. Per tot plegat, ara per ara no podem recuperar la sonoritat dels tocs d'antany, dramàtics i expressius, que s'aconseguien parant-les a mig vol o portant-les a seure (aturades boca amunt). En canvi, hem guanyat en musicalitat.ç

Amb tot, la Parròquia de Ribes disposa d'un ric ventall de tocs que es descriuen a continuació. En conjunt tenen sentit i coherència, es reparteixen anualment i, en alguns casos, deriven dels que es podia fer amb la Joan. Enllacen, doncs, amb la memòria dels tocs primigenis. Vegeu-ne en primer lloc la llista i la descripció i, seguidament, el calendari.

⁵⁸ A diferència de llocs com Sitges, on la ràpida recuperació del conjunt de diverses campanes va permetre mantenir la memòria d'alguns tocs tradicionals. Vegeu Sol (2001).

Inventari de tocs

- *Darreres*⁵⁹: 40 tocs amb la Joan. Quan només hi havia la Joan es feia exactament igual però manualment i amb una corda des de l'escala del campanar.
- *Darreres d'ofici*⁶⁰: ventat o brandat⁶¹ simultani de la Joan i la Verge de la Pau. Quan només hi havia la Joan es feia un simple toc de darreres.
- *Darreres de solemnitats*⁶²: ventat general (totes al vol). Quan només hi havia la Joan es feia un simple toc de darreres.
- *Glòria i joia*: ventat general (totes al vol). Quan només hi havia la Joan es feia un tritlleig combinat amb intervals de tres tocs, és a dir, com el toc de Festa Major.
- *Consagració*⁶³: ventat de la Nativitat en solitari.
- *Festa major*: Àngelus + tritlleig (repic molt ràpid però suau) + intervals de tres tocs + tritlleig general + ventat general + tritlleig final. Quan només hi havia la Joan es feia un llarg tritlleig combinat amb intervals de tres tocs.
- *Vigília* (“dema és festa”): àngelus + ventat de la Nativitat i la Montserrat. En el cas de vigília de solemnitats, àngelus + ventat general. Quan només hi havia la Joan es feia un toc ordinari similar al toc de darreres.
- *Processó*: ventat general. Quan només hi havia la Joan es feia un llarg tritlleig combinat amb intervals de tres tocs.
- *Àngelus*: 3 + 3 + 3 + 9 + 3 tocs amb la Montserrat. Quan només hi havia la Joan es feia un toc ordinari similar al toc de darreres, però més breu, llevat del període 1985-1993 en què ja es va recuperar aquest toc tradicional. Abans de l'electrificació, el toc del vespre era conegut com a “tancar l'església”
- *Bateig*: La Pau i la Montserrat al vol. Quan només hi havia la Joan es feia un llarg tritlleig combinat amb intervals de tres tocs.
- *Difunts* (“tocar a morts”): tocs alternats i molt lents de la Verge de la Pau i la Nativitat. Quan només hi havia la Joan es tocaven campanades molt pausades i intenses, 7 si s'havia mort una dona i 9 si s'havia mort un home. Si el mort era un albat, una criatura tot just batejada o un nen petit, es precedia d'un ràpid toc de bateig.

Calendari

Data	Hora	Motiu	Toc
6.1	11.45 h	Reis	Darreres de solemnitats
24.1	13 h	Vigília de la Conversió de Sant Pau, festa major	Festa major

⁵⁹ “Darreres” o “Raderes” és la denominació local del toc que es fa una estona abans de les misses, per avisar que comencen.

⁶⁰ La denominació “ofici” a Ribes se cenyeix a la missa de dotze dels diumenges i les festes.

⁶¹ Parlem de ventar, brandar o posar la campana al vol, quan en comptes de tocar-la amb el batall, la fem oscil·lar sobre el seu eix amb la força que li dóna el contrapès, denominat tremuja, jou o tremuig.

⁶² “Solemnitats” són les festes més solemnes (Nadal, Santa Maria...)

⁶³ La consagració és el moment més sagrat de la missa, quan el pa i el vi esdevenen el cos i la sang de Crist segons la creença catòlica.

		(vigília)	
25.1	7.30 h	La Conversió de Sant Pau, festa major (alba) ⁶⁴	Festa major
25.1	10.45	Darreres de l'ofici de la Conversió de Sant Pau	Ventat de l'esquella
25.1	Durant els goigs	Inici baixada de Sant Pau	Ventat de l'esquella
Rams	Inici de la benedicció (11.30 h) i processó cap a l'església (12 h)	Litúrgia de Rams	Darreres de solemnitats (2 vegades, amb pausa entremig)
Dijous Sant	19.45 h	Darreres de l'ofici	Darreres de solemnitats
Dijous Sant	Durant el Glòria de l'ofici	Litúrgia de Dijous Sant	Glòria
De Dijous Sant a Dissabte de Glòria	De Glòria a Glòria	Litúrgia de Setmana Santa	Silenci (llevat dels tocs de les hores)
Dissabte de Glòria	Durant el Glòria de la Vetlla Pascual (23.30 h aprox.)	Litúrgia de Pasqua	Glòria
Pasqua	Consagració durant la Vetlla (0 h aprox.)	Litúrgia de Pasqua	Consagració
Pasqua	11.45h	Pasqua	Darreres de solemnitats
Pasqua	Consagració durant la missa (12.30 h aprox.)	Litúrgia de Pasqua	Consagració
Dissabte de Corpus	13 h	Vigília de Corpus ("demà és festa")	Vigília de solemnitats
Corpus	18.45 h	Processó	Processó
28.6	13 h	Vigília de Sant Pere i Sant Pau, festa major ("demà és festa")	Festa Major
29.6	7.30 h	Sant Pere i Sant Pau, festa major ⁶⁵	Festa Major
29.6	10.45 h	Sant Pere i Sant Pau, festa major	Darreres de solemnitats
29.6	Durant la consagració	Litúrgia de Sant Pere i Sant Pau	Consagració
29.6	Durant el final dels goigs i l'inici de la sortida d'ofici	Sant Pere i Sant Pau	Joia (3 tandes molt llargues, fins que la cua del seguici deixa el carrer de Fra Vicenç)
14.8	13 h	Vigília de Santa Maria ("demà és festa")	Vigília de solemnitats
15.8	11.45 h	Santa Maria	Darreres de solemnitats
7.12	13 h	Vigília de la Puríssima	Vigília de solemnitats

⁶⁴ Toc que serà recuperat en la propera festa, d'acord amb el compromís de la Parròquia i l'Ajuntament.

⁶⁵ Toc que serà recuperat enguany, d'acord amb el compromís de la Parròquia i l'Ajuntament.

		("demà és festa")	
8.12	11.45 h	La Puríssima	Darreres de solemnitats
24.12	13 h	Vigília de Nadal ("demà és festa")	Vigília de solemnitats
24.12	23.45h	Darreres de Missa del Gall	Darreres de solemnitats
25.12	Durant la Consagració (0 45 h, aprox)	Litúrgia de Nadal	Consagració
25.12	11.45 h	Nadal	Darreres de solemnitats
25.12	Durant la Consagració	Litúrgia de Nadal	Consagració
Batejos	A la sortida de la celebració	Litúrgia dels batejos	Bateig
Enterraments	A l'inici del sepel·li	Litúrgia dels enterraments	Difunts
Mort del Sant Pare	Quan se sap	Solemnitat eclesiàstica	Difunts
Elecció d'un nou Sant Pare	Quan se sap	Solemnitat eclesiàstica	Joia
Dissabtes	13 h	Dissabtes i vigílies de festius ("demà és festa")	Vigília
Diàriament	7.30, 13 i 21 h	Àngelus	Àngelus
Diàriament	18.15	Rosari	Rosari
Abans de les misses	15 minuts abans	Missa	Darreres
Diumenges	11.45 h	Ofici	Darreres d'ofici
Cada quart		Tocs horaris	

FONTS DOCUMENTALS I PREMSA D'ÈPOCA

- Llibres d'actes municipals dels segles XVII i XIX (Arxiu Municipal)
- Correspondència municipal del segle XIX (Arxiu Municipal)
- Cartells amb programes de festa major del segle XIX (Arxiu Municipal)
- *Montgròs*
- *La Peña*
- *Full Parroquial*
- *Castell de Ribas*
- *L'Eco de Sitges*
- *Diari de Vilanova*
- *La Vanguardia*
- Dietari de Pere Miret i Cerdà (propietat de Josep Miret i Mestre)
- Dietari de Josep Bertran i Miret (propietat de Miquel Bertran i Cuadras)
- Anotacions autògrafes del doctor Cristòfol Cuadras (conservades a la Parròquia)
- Programes de festa major diversos (col·leccions particulars)

BIBLIOGRAFIA CONSULTADA

- Albertí, J (2007). *El silenci de les campanes*. Barcelona: Proa.
- Ausseil L. (1986) "Les fondeurs de cloches en Roussillon du XIVe au XIXe siècle". *Conflent* (núm. 139-140)
- Coll i Milà, P (2012). *La baixada de Sant Pau. Apunts històrics*. Separata. Programa de la Festa Major de Sant Pau. Sant Pere de Ribes: Ajuntament de Sant Pere de Ribes.
- Colla Gran (2003). *Ball de bastons a Ribes. Passió, festa i tradició*. Sant Pere de Ribes: Arsis Editorial (*Font d'Obra*, 2)
- Cuscó i Clarasó, J (1999). *Les músiques de la festa*. Separata. Programa de la Festa Major de Sant Pau. Sant Pere de Ribes: Ajuntament de Sant Pere de Ribes.
- Cuscó i Clarasó, J (2010). *De l'ermita de Sant Pau de Ribes (1594-1872)*. Separata. Programa de la Festa Major d'Hivern. Sant Pere de Ribes: GER.
- Estrada, G (2006). "La particular afinació de les campanes de bronze" a *Revista Musical Catalana* (192). Barcelona: CRTV. Reproduït a *El Batall* (12).
- Ferret Baig, A (2003). *Quatre notes incompletes sobre les campanes*. Sant Pere de Ribes: treball reprografiat i distribuït entre els campaners.
- Ferret Baig, A., Miret i Mestre, J (2012) *Bibliografia. Un recull d'obres sobre Sant Pere de Ribes*. Sant Pere de Ribes: Ribes.org <bibliografia.ribes.org>
- Ferret Baig, A; Miret i Mestre, J; Miret i Mestre, X (2010). *Un segle de l'església nova de Ribes*. Separata. Programa de la Festa Major de Sant Pere. Sant Pere de Ribes: Ajuntament de Sant Pere de Ribes.
- Forns i Fusté, M (1999). *Actes oficials, fets i anècdotes de la festa major de Sitges (1853-1996)*. Sitges: Grup d'Estudis Sitgetans
- Fortuny i Albareda, M (2009) "Donació d'El Met de Ribes a l'Ajuntament de Sant Pere de Ribes". *Quaderns del Patrimoni*, 11.
- Llop Bayo, F (1980). "Els tocs de campanes com a sistema simbòlic de comunicació i integració". *Saó* (29)
- Llop Bayo, F (2004). "Curset d'introducció als tocs de campanes de la Comunitat Valenciana". <campaners.com>
- Martí i Pagès, N (2009). *L'ermita i els orígens de la festa*. Separata. Programa de la Festa Major de Sant Pau. Sant Pere de Ribes: Ajuntament de Sant Pere de Ribes.
- Mas i Sempere, X (2009). "Tocs, quarts i senyals. Una visió de les campanes de Santa Pola". *La Rella* (22)
- Miret i Mestre, J (2013). *Fotògrafs antics de Ribes*. Sant Pere de Ribes: edició de l'autor.
- Miret i Mestre, X (1983a). "Santa Margarida. Una capella desapareguda i una festa oblidada". Programa de la Festa Major de Sant Pau. Sant Pere de Ribes: Ajuntament de Sant Pere de Ribes.
- Miret i Mestre, X (1983b). *La quadra de Miralpeix. Notes sobre la formació del terme municipal de Sitges*. Sitges: Grup d'Estudis Sitgetans
- Miret i Mestre, X (1993). *De la casa del terme a l'Ajuntament actual*. Separata. Programa de la Festa Major de Sant Pere. Sant Pere de Ribes: Ajuntament de Sant Pere de Ribes.

- NN (1992 [1866]), L'aplec de Sant Pau. Transcripció i notes de Xavier Miret i Mestre. Programa de la Festa Major de Sant Pau. Sant Pere de Ribes: Ajuntament de Sant Pere de Ribes.
- Muniategui Puig, N. Puig Bisbal, T (2012). *Anem de festa major a Puigmoltó*. Separata. Programa de la festa major de Sant Jaume de Puigmoltó. Puigmolto: Veïns de Puigmoltó.
- Orriols, B. (1996) *L'església catòlica a Vilanova i la Geltrú el 1936*. Vilanova i la Geltrú: Ed. Círcol Catòlic
- Orriols i Sendra, X (1995). *Campanes a les Valls d'Àneu*. Revista d'etnologia de Catalunya (7)
- Palacios, J-Ll (1996). *Imatges i records*. Barcelona: Viena-Columna.
- Perelló, C (2009). "En Met de Ribes". *L'Altaveu* (43)
- Puig i Roig, P (1972). *Regalims d'història de Sant Pere de Ribes*. Sant Pere de Ribes: edició de l'autor.
- Ràfols, J.F (1951) *Diccionario biográfico de artistas de Cataluña desde la época romana hasta nuestros días*. Barcelona: Millà.
- Sánchez, P; Panella, C (2005). "Paisatges sonors. Campanes, campanars i campaners". *Prodiemus*
- Sol i Bros, S.; Vilà i Soler, J [coord] (2001). *Sitges, l'encant de la tradició*. Sitges: Ajuntament de Sitges

AGRAÏMENTS

- Dolors Milà Pascual pel seu testimoni sobre el campaner Ventura Milà i Pla
- Esteve Roig, per l'enregistrament audiovisual
- Fermín Martín, prevere i titular de la Parròquia de Santa Eulàlia, per la informació facilitada.
- Heliodoro Delgado, prevere i pare camil, pel seu testimoni i les facilitats donades.
- Jesús Mañé, prevere i titular de la Parròquia de Sant Pere, per l'accés a documentació.
- Joel Sans, regidor de Cultura, per la invitació a fer el treball i tot el suport
- Josep Miret i Mestre, historiador i arqueòleg, per les nombroses referències facilitades, les fotografies, l'accés a fonts d'època i la revisió d'un esborrany
- Josep Rius, pel suport tècnic i la informació sobre la peça del seu avi, *El campanar de Sant Pere de Ribes*
- *L'Altaveu*, per la fotografia de l'escultura d'en Met
- Laura Tomàs i Jesús Castillo (Arxiu Municipal), pel seu excel·lent servei i suport
- Lluís Soto i la resta de personal de la regidoria de Cultura pel seguiment i les facilitats donades
- Magí Fortuny i Albareda, pel seu testimoni relatiu al rellotge de l'Ajuntament
- Miquel Bertran i Cuadras, per l'accés al dietari de Josep Bertran i Miret i per les fotografies
- Narcís Sayrach, per la informació relativa a les Roquetes
- Nati Rossell, pel seu testimoni
- Pere Butí Marc, per la seva memòria i testimoni sobre llegendes i campaners de Ribes
- Pere Coll i Milà, per les importants aportacions i per la revisió d'un esborrany del treball
- Redós de Sant Josep i Sant Pere (Gerència), per les fotografies
- Ribes Internet, pel suport en la publicació de materials multimèdia
- Salvador Miret, per la col·laboració en tot moment i els contactes
- Teresa Puig Bisbal, per la cessió d'una fotografia
- Valentí Tenas i Bartrina, monjo de Montserrat, pel seu testimoni i assessorament tècnic
- Xavier Orriols, per la informació metodològica i tècnica que ens ha facilitat
- Mercè Rossell Planas, per les seves notes històriques.